

거창하천환경교육센터 민간위탁 동의안

의안
번호 2020 - 77

제출일자 : 2020. 8. .

제 출 자 : 거 창 군 수

1. 제안이유

- 낙동강유역환경청의 2017년 특별주민지원사업 공모사업에 국농소 마을회 소속 농업회사법인 “강과사람”에서 위탁 운영하는 것으로 선정되었으며,
- 환경교육기관으로써 다양한 체험과 교육을 통해 환경에 대한 중요성 제고 및 지역 주민의 소득 증대와 일자리 창출에 기여하고자 함.

2. 주요내용

가. 시설현황

- 시 설 명 : 거창하천환경교육센터
- 위 치 : 거창읍 가지리 188-1번지 외 2필지
- 사업기간 : 2017. 1. ~ 2020. 9.(3년 9개월)
- 사 업 비 : 2,200백만원(기금 100%)
- 시설현황

(단위 : m²)

구분	용 도	구 조	건축면적	연면적	층수	비고
합 계			796.29	796.29		
1층	교육장	철근 콘크리트	499.29	114.84	지상 3층	
2층	카페, 작은도서관			197.30		
3층	환경교육장, 사무실			187.15		
별관	온실	철골	297.00	297.00		

※ 대지면적 : 1,451m² (약 440평)

나. 그간 추진사항

- '16. 9. : 공모사업 신청 **【국농소마을회(강과사람)→군→낙동강청】**
- '16. 12. : 2017년 특별지원사업 공모사업 선정(낙동강유역환경청)
- '17. 11. : 공유재산관리계획 의회 승인
- '17. 12. : 토지보상 완료 및 실시설계 용역 착수
- '18. 5. : 기본 및 실시설계 용역 완료
- '18. 11. : 건축공사 착공
- '20. 7. : 장애물 없는 생활환경(BF) 본인증 심사
- '20. 9. : 건축공사 준공 예정

다. 관리 및 운영계획

- 관리방법 : 위탁관리
- 관리수탁자 선정방법 : 수의계약
 - 마을회 등에 위탁할 경우 「지방자치단체 공유재산 운영기준」에 따라 수의계약 가능
- 관리비용 : 미지원
 - 유료 교육프로그램 및 카페 운영을 통한 자체 수익금으로 충당
- 운영주체 : 국농소마을회 소속 “강과사람”
 - 2017년 특별주민지원사업 공모 당선

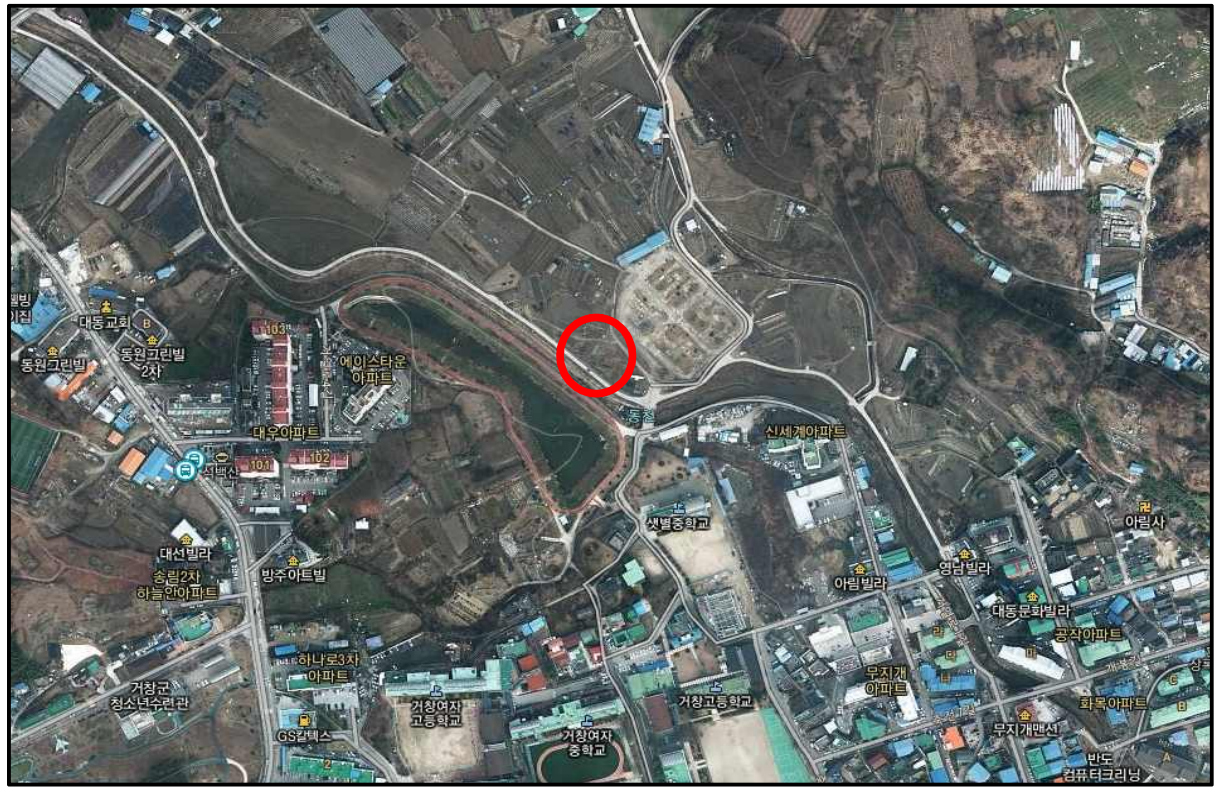
라. 위탁개요

- 위탁범위 : 거창하천환경교육센터 운영 및 유지관리
- 위탁기간 : 위탁계약일로부터 5년 이내(연장가능)
- 위 탁 료 : 미징수
 - 낙동강유역환경청의 2017년 특별주민지원 공모사업에 국농소마을회 소속 “강과사람” 법인이 신청 및 선정됨에 따라,
 - 수계기금이 전액 지원되어 준공된 시설물을 운영하는 것이므로 위탁료는 미징수
- 위탁사무
 - 하천환경교육 프로그램 운영
 - 지역농특산물 전시·판매
 - 환경교육센터 이용자를 위한 편의시설 운영
 - 그 밖에 하천환경, 지역주민 복지 등을 위하여 군수가 필요하다고 인정사업

3. 관련법규

- 공유재산 및 물품 관리법 제27조(행정재산의 관리위탁) 및 같은법 시행령 제19조의 5(수의계약에 의할 수 있는 경우)
- 지방자치단체 공유재산 운영기준 제10조(행정재산 관리위탁) 및 [별표4] 행정재산의 관리위탁 세부 운영기준
- 거창군 사무의 민간위탁에 관한 조례 제4조(민간위탁 대상 사무의 기준 등) 및 제5조(수탁기관의 선정)
- 거창군 낙동강수계 주민지원사업 주민의견수렴절차 등에 관한 조례 제8조(거창하천환경교육센터 설치·운영)

4. 위치도 및 전경사진



관 련 법 령

□ 공유재산 및 물품 관리법

제27조(행정재산의 관리위탁) ① 지방자치단체의 장은 행정재산의 효율적인 관리를 위하여 필요하다고 인정하면 대통령령으로 정하는 바에 따라 지방자치단체 외의 자에게 그 재산의 관리를 위탁(이하 "관리위탁"이라 한다)할 수 있다.

② 지방자치단체의 장은 제1항에 따라 행정재산을 관리위탁하는 경우에는 일반입찰로 하여야 한다. 다만, 계약의 목적·성질·규모 및 지역 특수성 등을 고려하여 필요하다고 인정되면 대통령령으로 정하는 바에 따라 참가자의 자격을 제한하거나 참가자를 지명하여 입찰에 부치거나 수의계약을 할 수 있다. <신설 2015. 1. 20.>

③ 지방자치단체의 장은 제1항에 따라 행정재산을 관리위탁하는 경우에는 대통령령으로 정하는 바에 따라 위탁료를 산출하여 매년 징수할 수 있다. <신설 2015. 1. 20.>

④ 제1항에 따라 행정재산의 관리위탁을 받은 자는 제20조에 따라 해당 행정재산의 사용·수익허가를 받은 자로 본다. <신설 2010. 2. 4., 2015. 1. 20.>

⑤ 제4항에 따라 행정재산의 사용·수익허가를 받은 것으로 보는 자는 관리위탁의 조건에 위반되지 아니하는 범위에서 해당 행정재산을 제3자에게 전대(轉貸)할 수 있다. <신설 2010. 2. 4., 2015. 1. 20.>

⑥ 제1항에 따라 관리위탁을 받은 자는 미리 해당 지방자치단체의 장의 승인을 받아 이용료를 징수하여 이를 관리에 드는 경비에 충당하거나, 그 행정재산의 효율적 관리 등으로 인하여 이용료 수입이 증대된 경우 그 증대된 수입의 전부 또는 일부를 관리위탁을 받은 자의 수입으로 할 수 있다. <개정 2010. 2. 4., 2015. 1. 20.>

⑦ 지방자치단체는 관리위탁을 받은 자에게 관리에 드는 경비를 지원할 수 있다. <개정 2010. 2. 4., 2015. 1. 20.>

⑧ 다음 각 호의 사항은 대통령령으로 정한다. <개정 2010. 2. 4., 2015. 1. 20.>

1. 관리위탁을 받을 수 있는 자의 자격
2. 관리위탁의 기간 및 수탁재산의 관리
3. 제6항에 따른 이용료의 경비에의 충당
4. 이용료 증대분의 전부 또는 일부의 위탁자 수입으로의 대체
5. 그 밖에 관리위탁에 관하여 필요한 사항

□ 공유재산 및 물품 관리법 시행령

제19조의5(수의계약에 의할 수 있는 경우) ① 법 제27조제2항 단서에 따라 수의계약으로 행정재산을 관리위탁할 수 있는 경우는 다음 각 호의 어느 하나에 해당하는 경우로 한다. <개정 2017. 7. 26.>

1. 다른 법령에 따라 국가 또는 지방자치단체의 사무 또는 사업을 위탁 또는 대행할 수 있는 자에게 관리위탁을 하는 경우

2. 관리위탁의 업무 성질상 시설과 장비, 기술 보유 정도, 책임능력 등 특별한 기술과 능력이 필요하여 일반입찰에 부치기 곤란한 경우로서 행정안전부장관이 그 내용 및 범위를 정한 경우

3. 2회에 걸쳐 유효한 일반입찰이 성립되지 아니한 경우

② 지방자치단체의 장은 제1항에 따라 수의계약으로 관리위탁을 하려는 경우에는 수탁 받으려는 자의 관리위탁 수행 능력, 사업수행계획 등을 행정안전부장관이 정하는 기준에 따라 평가하여야 한다. <개정 2017. 7. 26.>

□ 지방자치단체 공유재산 운영기준

제10조(행정재산 관리위탁) ① 지방자치단체의 장은 행정재산을 효율적으로 관리하기 위하여 필요한 경우 해당 지방자치단체 외의 자에게 그 재산의 관리를 위탁할 수 있다.

② 제1항에 따라 관리위탁을 받은 자(관리수탁자)는 미리 해당 자치단체의 장의 승인을 받아 위탁받은 재산의 일부를 다른 사람에게 사용·수익하게 할 수 있다.

③ 관리위탁 기간 및 갱신은 다른 법령에서 특별히 규정하고 있지 않다면, 영 제19조제2항 및 제3항에서 정하는 기간 이내로 하여야 한다.

④ 행정재산의 관리위탁을 위한 위탁료산정, 관리수탁자 선정 및 계약에 관한 사항은 <별표 4>의 내용에 따른다.

⑤ 「지방자치법」 제104조제3항에 따라 사무를 민간위탁 하는 경우에는 해당 법령에서 정한 규정에 따라 처리하여야 한다. 단, 사무의 민간위탁과 「공유재산 및 물품 관리법」 제27조의 행정재산의 관리위탁이 함께 혼용되는 경우에는 「공유재산 및 물품 관리법」 및 동 운영기준에 따라 처리하여야 한다.

[별표 4] 행정재산의 관리위탁 세부 운영기준 (제10조 관련)

6. 관리수탁자 선정

일반입찰을 원칙으로 하고, 예외적인 경우에 제한경쟁, 지명경쟁, 수의계약이 가능함. 다만 개별법률 등에 수의계약 등에 대한 규정이 있으면 그 법률을 적용함

나. 수의에 의한 방식

1) 수의계약 대상

① 다른 법령에 따라 국가 또는 지방자치단체의 사무 또는 사업을 위탁 또는 대행할 수 있는 자에게 관리위탁을 하는 경우

② 시행령 제19조의5제1항제2호에서 행정안전부 장관이 정하도록 한 수의계약에 의할 수 있는 경우는 다음과 같다.

- 특히 또는 신기술을 보유한 자가 아니면 해당 행정재산을 관리하기 곤란한 경우로서 사실상 경쟁이 불가능한 경우

- 특수한 장비를 보유한 자가 아니면 해당 행정재산을 관리하기 곤란한 경우로서 사실상 경쟁이 불가능한 경우
 - 마을 공동이용시설 등의 관리·운영을 위해 해당지역 마을회 등 마을공동체에 위탁하고자 하는 경우
 - 「국가균형발전 특별법」 제34조에 따라 특수상황지역, 성장촉진지역, 농산어촌, 도시활력 증진지역 개발사업으로 조성된 시설을 해당 마을법인이나 마을단체에게 위탁하고자 하는 경우
- ③ 2회에 걸쳐 유효한 일반입찰이 성립되지 아니한 경우

□ 거창군 사무의 민간위탁에 관한 조례

제4조 (민간위탁 대상사무의 기준등) ① 군수는 법령 및 조례가 정하는 바에 따라 소관사무중 조사·검사·검정·관리업무 등 군민의 권리·의무와 직접 관계되지 아니하는 다음의 사무를 민간위탁 할 수 있다.

1. 단순사실행위인 행정작용
2. 공익성보다 능률성이 현저히 요청되는 사무
3. 특수한 전문지식 및 기술을 요하는 사무

4. 그 밖에 시설관리 등 군민생활과 직결된 단순행정사무(개정 2013.6.12)

② 군수는 제1항 각호의 어느 하나에 해당하는 사무에 대하여 민간위탁의 필요성 및 타당성을 정기적·종합적으로 판단하여 제6조에 따른 거창군 민간위탁심의위원회(이하 “위원회”라 한다)의 심의를 거쳐 민간위탁 할 수 있다.(개정 2013.6.12)

③ 군수는 제1항 각 호의 어느 하나에 해당하는 사무를 민간위탁하고자 할 때는 국가·도위임사무는 위임기관의 장의 승인을 미리 받아야 하고, 자치사무는 군의회의 동의를 얻어야 한다.이 경우 자치사무에 있어 같은 수탁기관에 재계약 할 때에도 위탁기간 만료일 60일 전에 의회의 동의를 받아야 한다.

(개정 및 후단신설 2013.6.12)

④ 군수는 위탁사무 수행에 소요되는 비용을 예산의 범위에서 수탁기관에 지원할 수 있다.(개정 2013.6.12)

제5조 (수탁기관의 선정) ① 군수는 민간위탁사무의 수탁기관을 선정하고자 하는 때에는 인력과 기구, 재정부담능력, 시설과 장비, 기술보유의 정도, 책임능력과 공신력, 지역간 균형분포 등을 종합적으로 검토하여 적정한 기관을 수탁기관으로 선정하여야 한다.

② 수탁기관을 선정할 때는 공개모집을 원칙으로 한다. 이 경우 제1항의 심사기준 및 심사항목별 배점기준 등을 명시하여 공고한다.(전문개정2013.6.12)

③ 수탁기관을 공개모집할 경우에는 신청서와 함께 사업계획서를 제출 하도록 하고, 해당분야의 전문가로 구성된 위원회에서 제1항의 선정기준에 따른 적격기관을 선정하도록 한다.(개정 2013.6.12)

□ 거창군 낙동강수계 주민지원사업 주민의견수렴절차 등에 관한 조례

제8조(거창하천환경교육센터 설치·운영) ① 군수는 법 제23조에 따른 특별지원사업으로 선정된 거창하천환경교육센터(이하 “환경교육센터”라 한다)를 설치한다.

② 환경교육센터의 기능은 다음 각 호와 같다.

1. 하천환경교육 프로그램 운영
2. 지역농특산물 전시·판매
3. 환경교육센터 이용자를 위한 편의시설 운영
4. 그 밖에 하천환경, 지역주민 복지 등을 위하여 군수가 필요하다고 인정하는 사업

③ 군수는 환경교육센터의 효율적인 관리·운영을 위하여 관련 단체 또는 법인 등에 위탁할 수 있다.(조삭제 및 조신설 2020.5.6)