



매력 있는 창조 거창

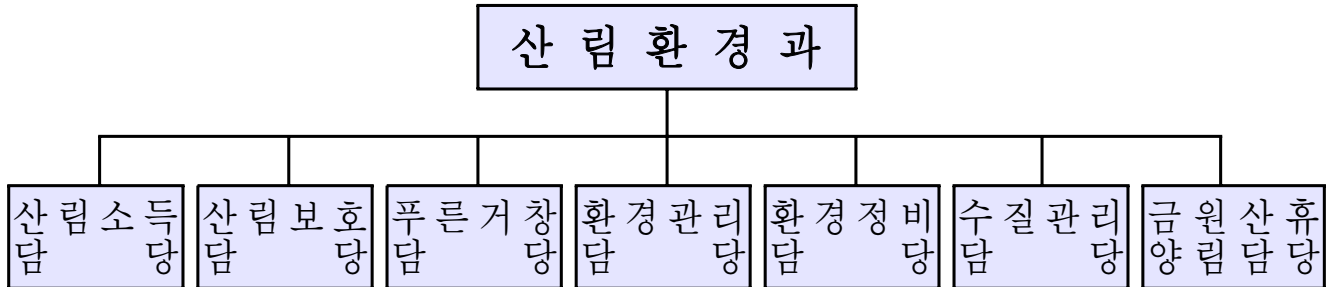
주요 업무 보고



거창군
(산림환경과)

I 기본현황

□ 조직



□ 인원

구분	계	5급	6급	7급	8급	9급	기능직	비고
정원	31	1	7	8	8	1	6	
현원	31	1	7	11	4	3	5	
증감	-	-	-	3	△4	2	△1	

□ 담당별 주요업무

구분	분장업무
산림소득	토석채취허가, 조림사업, 산지이용구분도, 균유임야, 산림소득사업, 산림병해충, 임업통계, 신활력사업, 사방사업, 산림바이오매스사업
산림보호	산지전용허가 및 신고, 산불예방, 산림사범, 임도사업, 백두대간보호, 목재이용관리, 보호수 및 보호구역 관리
푸른거창	등산로 조성 및 관리, 숲가꾸기(정책,공공), 조림지 사후관리, 산촌생태마을, 공원조성 및 관리, 가로수 조성 및 관리, 푸른거창가꾸기
환경관리	환경정책, 기후변화 종합대책, 대기관리, 소음관리, 사업장폐기물 관리, 환경영향평가, 사전환경성 검토, 환경개선부담금 부과, 환경사범 수사
환경정비	생활 및 건설폐기물 업무, 생태공원조성, 자연보호 및 유원지관리, 조수보호 및 수렵업무, 자원 재활용 및 음식물쓰레기 관리
수질관리	수질관리, 수질오염총량제, 주민지원사업, 수질오염사고, 폐수배출시설 관리, 가축분뇨관리, 개인하수처리시설관리, 분뇨관리, 지하수관리
금원산자연휴양림	금원산자연휴양림 위.수탁운영

□ 직원현황

소 속	직 급	성 명	담당업무	비고
산림환경과	행정5급	이상준	○ 산림환경과업무전반	
산림소득	녹지6급	최상곤	○ 산림담당업무 전반 ○ 토석채취 허가 및 관리	
	농업7급	신종상	○ 조림 및 양묘에 관한 업무 ○ 과 예산 및 일상경비에 관한 업무 ○ 화강석특화 신활력사업 육성	
	녹지8급	허동수	○ 농림수산사업 ○ 산림병해충 ○ 임산물 유통지원	
	녹지9급	오해관	○ 일반서무 ○ 산지이용구분 ○ 임업통계 ○ 사방사업 ○ 군유임야관리	
산림보호	농업6급	경국현	○ 산림보호 업무 전반 ○ 산지전용허가 및 사후관리	
	농업7급	주성곤	○ 산불예방 및 진화 ○ 백두대간보호사업 ○ 산림보호 지도단속 ○ 보호수 및 보호구역 관리	
	기능8급	유운순	○ 임도시설 및 기본계획 수립 등 ○ 제재소 및 산지정화	
	녹지9급	옥기호	○ 영림계획 작성 및 운영 ○ 입목벌채허가, 산림사범 ○ 산지전용신고 및 사후관리	
푸른거창	녹지6급	이재송	○ 푸른거창 업무전반 ○ 산촌개발사업 및 사후관리	
	토목7급	강광석	○ 도시·자연공원 ○ 일반토목공사전반 ○ 푸른거창가꾸기	
	녹지8급	이동원	○ 육림(간벌,조림지사후관리) ○ 가로수 식재 및 사후관리	
	녹지9급	예일용	○ 등산로 정비 및 소공원 조성·관리 ○ 푸른거창가꾸기 및 공공산림정비	

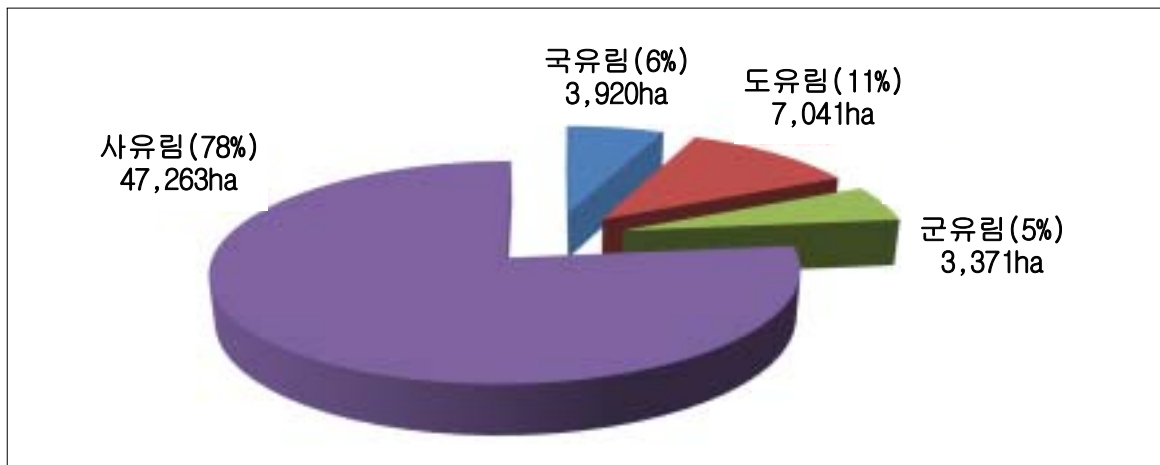
소 속	직 급	성 명	담당업무	비고
환경관리	환경6급	이덕기	○ 환경관리 업무전반 ○ 환경정책일반 및 의제 21 추진 ○ 환경영향평가 및 환경성검토, 환경사범 수사	
	환경7급	김성남	○ 기후변화 종합대책 추진 ○ 사업장폐기물 신고 및 지도점검 ○ 잔류성유기오염물질 관리	
	환경7급	이명권	○ 환경개선부담금 부과 및 징수 ○ 토양오염유발시설 신고 및 지도점검 ○ 비산먼지, 생활소음 사업장 관리 ○ 대기배출시설 및 자동차 배출가스 관리	
환경정비	행정6급	최정제	○ 환경정비담당 업무전반 ○ 생태공원, 습지관련 업무	
	환경7급	신동일	○ 생태공원 조성 ○ 야생동식물 보호 관련 업무 ○ 건설폐기물 배출자 신고 및 지도·점검	
	환경8급	이학기	○ 생활폐기물 수거처리 업무 ○ 쓰레기 불법투기 지도·단속 ○ 클린코리아 추진 및 자연보호, 유원지 관리 ○ 공중화장실 유지관리 업무	
	기능8급	김종원	○ 매립장 및 재활용선별장 관리	
	기능9급	박정일	○ 생활폐기물 소각처리시설 운영·관리	
	기능9급	이은정	○ 자원절약 및 재활용 촉진(나눔장터 등) ○ 음식물류폐기물 지도점검 ○ 친환경상품 관리 및 홍보 ○ 영농폐기물 관리	
수질관리	공업6급	김진태	○ 수질관리담당 업무 전반 ○ 오염총량관리 기본·시행계획 수립 ○ 수질개선사업계획 수립	
	환경7급	임춘구	○ 수질 및 지하수 측정망관리 ○ 가축분뇨배출시설 설치허가 신고 ○ 지하수개발·이용신고 및 준공검사	
	환경7급	이경아	○ 수질개선특별회계 ○ 낙동강특별법에 의한 주민지원사업 업무 ○ 오염총량관리 기본·시행계획 수립	
	공업8급	강경구	○ 개인하수처리시설 신고·준공, 지도점검 ○ 분뇨수집운반업 허가 및 대행업체 관리 ○ 폐수배출시설 설치신고 및 지도 점검	
금원산 자연휴양림	행정6급	이해춘	○ 휴양림관리운영전반, 연간운영계획	
	농업7급	김동석	○ 산림문화, 휴양업무 및 프로그램 운영 ○ 금원산자연휴양림 예산 경리	
	녹지7급	지명호	○ 숙박 예약접수 및 정산 ○ 휴양림내 일반사무	
	행정7급	정우상	○ 매표소운영	
	기능8급	조승래	○ 시설물관리운영 ○ 휴양림인력관리	

□ 유관단체

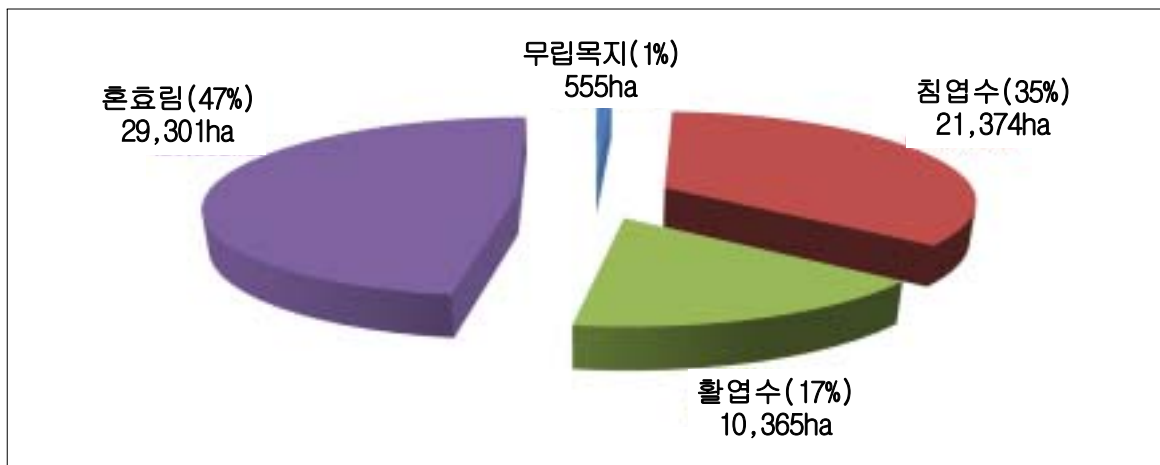
연번	단체명	대표자		회원수	비고
		성명	나이		
1	산림조합	변상기	66	16	조합원:2,903명
2	석산협회	임진홍	44	8	
3	독립가	유형렬	75	22	
4	임업후계자	강삼석	48	45	
5	거창군산악연합회	최정환	46	950	
6	거창그린스타트네트워크	최영웅	62	3,417	14개기관·단체
7	자연보호연맹거창군협의회	구황모	62	180	

□ 시설장비 및 기타주요현황(산림부문)

○ 소유별 현황(61,595ha)



○ 임상별 현황(61,595ha)



○ 토석생산현황

업체수	면적 (㎡)	허가량 (㎡)	적지복구비 (천원)	생 산 량 (㎡)	비 고
10	627,527	3,633,501	11,403,631	514,003	

▷ 정상가동 : 8업체(2업체 가동중지)

○ 임도현황

임도개설사항			비 고
기 간	개 소 수	개 설 량(km)	
1982 ~ 2009	60	143.6	

○ 산불 장비·시설 현황

진 화 지휘차	산 불 방제차	감시초소	무인감시 카 메 라	무전기	기 타 진화장비	비 고
1대	11대	13개소	2개소	269대	4,000점	

○ 가로수 현황

도로별	수 종 별(본)										
	계	벚나무	단풍 나무	은행 나무	배롱 나무	잣나무	전나무	이팝 나무	산수유	느티 나무	기타
계	53,546	16,360	8,611	6,920	5,169	1,911	1,671	1,105	3,170	1,024	7,605
국 도	14,771	1616	1901	4371	2617	1133	1671	315	0	273	874
지방도	18,529	6063	3065	236	752	340	0	304	1597	254	5918
군 도	11,817	4171	1560	2089	1739	57	0	0	1573	35	593
면 도	144	73	0	0	0	0	0	0	0	71	0
기 타	8,285	4437	2085	224	61	381	0	486	0	391	220

○ 공원관리 현황

구분	자연공원				도시공원					
	계	국립	도립	군립	계	자연	근린	어린이	묘지	체육
개소	4	2	-	2	16		6	10	-	-
면적 (천㎡)	42,102	37,200	-	4,902	698		677	20	-	-

○ 금원산 자연휴양림 현황

면적 (ha)	조성기간	투자액(백만원)			수용능력	연평균 방문객	비고
		계	국비	도비			
130.0	'92~94	3,613	1,296	2,317	1일1,300명 차량1일400대	60,000~ 70,000명	

☞ 금원자연휴양림 관리 거창군 수탁기간 : 2007 ~ 2011년(5년간)

□ 시설장비 및 기타주요현황(환경부문)

○ 대기오염물질 배출시설 현황

계	대기배출시설	비산먼지사업장	악취사업장	다중이용시설
628	48	78	498	4

○ 수질오염물질 배출시설 현황

계	폐수배출시설	가축분뇨배출시설	오수처리시설	단독정화조
9,028	79	565	1,115	7,269

○ 폐기물 배출사업장 현황

계	사업장폐기물	의료폐기물	지정폐기물	소규모배출업소
250	42	85	13	110

○ 지하수 현황

계	지하수개발· 이용시공업	지하수영향 조사기관	허가대상	신고대상
5,988	15	2	85	5,886

○ 환경기초시설 현황

구 분	위 치	준공일시	면적 (m ²)	용량 (m ³)	사용 기간	비 고
거창군농촌 폐기물종합 처리시설	거창읍 양평리 272번지	2008.11.28	10,618	106,989	약25년	2단계
		1999.8.10	27,766	167,566	약10년	1단계
거창군건설 폐 기 물 매립시설	신원면 구사리 16244번지	2001.6.11	17,225	24,852	약10년	매립 종료시까지
거창군생활 폐 기 물 소각처리시설	거창읍 양평리 343번지	2007.12.28	5,450	30톤/일	약10년	

○ 청소 및 시설관리 위탁업체 현황

구분	업소명	대표자	소재지	계약기간
생활쓰레기	희봉위생공사	강충학	거창읍 양평리 1239-50	2009.1.1~2011.12.31
생활쓰레기 소각처리시설	(주)진도중건 (주)화성중건	김중혁	거창읍 양평리 343	2008.1.1~2010.12.31
분 뇨	거창위생	강인섭	거창읍 중앙리 483-6	2010.1.25~2015.1.24
분 뇨	아림환경	강형섭	거창읍 대동리 942-23	2010.1.25~2015.1.24

II 주요 업무 추진현황

1 적지 적수형 조림사업 추진

- ◆ 기후·토양 등 지역별 특성에 맞는 나무심기로 기후 환경 변화에 대응하는 산림자원을 지속적으로 육성

□ 개요

구 분	사업량 (ha)	사 업 비(천원)					식재수종
		계	국비	도비	군비	자담	
계	164	398,666	208,917	48,555	113,035	28,159	
경제수	33	76,124	43,248	6,573	15,344	10,959	잣나무, 낙엽송, 등
생태조림	55	38,689	20,902	3,558	8,300	5,929	상수리, 산벚나무, 등
속성경제수	5	13,694	6,944	1,350	3,150	2,250	백합나무
바이오순환림	20	70,806	50,406	6,120	14,280		백합나무, 산벚나무
큰나무일반	12	43,224		12,966	30,258		잣나무, 편백
큰나무공익	7	65,921	24,271	12,576	29,074		배롱나무
유희토지	32	90,208	63,146	5,412	12,629	9,021	헛개, 호두, 산초, 고로쇠 등

□ 그 간 추진사항

○ 일정별 추진사항

- 조림예정지 정리작업 : 1 ~ 2월
- 수종별 조림 묘목수급 : 3월
- 조림목 식재 : 3 ~ 5월초

○ 춘기조림 실적 : 153ha, 289백만원, 경제수일반 외6종

- 속성경제수 및 바이오순환림(백합, 산벚) 조성 : 22ha(고제, 북상, 남상)
- 주요도로변 경관림 조림 : 배롱나무 720본(위천 장기~남산 구간)

□ 향후 추진계획

- 가을철 용기묘 조림 추진 : 11ha(32,045천원)
- 춘기조림 활착률 조사 및 2011년 조림대상지 확보 : 7~12월

2 임업인 소득 증대사업 추진

- ◆ 친환경 임산물에 대한 수요가 증가하고 있어 부가가치를 높이고 새로운 소득원 개발과 농산촌 지역주민 연료비 절감

□ 개 요

사업명	사업량	사 업 비(천원)					
		계	국비	도비	군비	융자	자담
계		2,841,759	1,166,852	208,518	394,034	77,752	994,603
표 고 재 배 시 설	5개소	100,000	20,000	10,000	10,000	20,000	40,000
산림작물생산단지	1식	917,000	366,800	91,700	91,700	-	366,800
밤나무노령목관리	30ha	38,759	7,752	2,326	5,426	7,752	15,503
저 장 건 조 시 설	1식	250,000	50,000	15,000	35,000	50,000	100,000
산지약용특화단지	1개소	115,000	46,000	6,900	16,100	-	46,000
전문임업인맞춤형 경 영 지 원	7개소	250,000	125,000	15,000	35,000	-	75,000
목재펠릿제조시설	1식	1,000,000	500,000	60,000	140,000	-	300,000
펠릿보일러보급	45대	171,000	51,300	7,592	60,808	-	51,300

□ 그 간 추진사항

- 산림작물 생산단지조성 : 북상덕유산산채작목반외 8개소
- 북상면 월성리/ 50ha/ 더덕, 고사리, 복분자
- 전문임업인 경영지원사업 : 임업생산장비지원(굴삭기3대, 목재파쇄기 1대)
- 산림소득사업 개발 추진
- 2009. 5월~ : 경상대학교 연구용역, 추진위원회구성운영(20명)
- 2010.6.23(화) : 최종보고회개최(40명)
- 목재펠릿 제조시설 착공 : 2010. 4. (위천면 당산농공단지 내)

□ 향후 추진계획

- 청정임산물로서 부가가치가 높은 산림작물생산단지 지원
- 더덕, 산양삼, 고사리 등 산림소득사업 개발 결과 최대 활용
- 공모사업 및 농림수산사업 적극 발굴 신청으로 소득증대

3 안정적인 채석장 관리 및 지원

- ◆ 엄정한 채석허가제 운용으로 산림보전과 자원이용 조화
- ◆ 대표적 향토 산업인 화강석을 육성 발전시켜 실물 경제 부양

□ 개요

허가 개소수	복구비 (백만원)	허가 면적 (ha)	허가 량 (m ³)	가동사업장			가동 중단	비고
				개소수	생산량 (m ³)	면적 (ha)		
10	11,403	62.7	3,633,501	8	514,003	53.7	2개소	

※ 가동중단 : 명보실업, (유)해인에스앤씨

□ 그 간 추진사항

○ 채석장 관리

- 소규모 석산 개발 탈피 단지화 유도 : 5.0ha이하 신규허가 불허
- 채석장 상시 점검을 통한 인근마을주민 피해 최소화
- 연장허가 신청시 채석장 인근마을 주민 의견 수렴의 절차 주민 요구사항 최대한 수렴

○ 신활력사업 화강석(채석장) 특화육성

- 소요예산 : 140,000천원

. 시 추 : 1개소

. 신기술 장비 도입 : 6개소

※ 소음 분진이 가장 많은 젯트버너 사용 업체, 와이어 쏘 및 스톤 커터 교체로 채석장 주변 민원해소

□ 향후 추진계획

- 적지복구 실행 및 사후 관리 철저히 경관 유지
- 원석공급 기반 구축, 가공산업 활성화를 통한 지역경제 활성화

4 산림병해충 적기 방제

- ◆ 산림병해충의 예찰·진단 강화로 초기단계에서 적극적인 방제를 실시하여 산림자원 보호관리
- ◆ 인력방제가 어려운 밤나무 종실해충에 대한 헬기방제 필요성 증대

□ 개 요

항 목	사업량	소요예산 (천원)	비고
계		296,800	
재선충신고고사목제거	500본	10,786	
흰 불 나 방 방 제	20ha	2,665	
잣나무넓적잎벌방제	300ha	2,450	
오리나무잎벌레방제	30ha	4,013	
기 타 해 충 방 제	10ha	1,338	
소나무림재해저감	50ha	82,537	
밤 나무 항 공 방 제	1,065ha	100,000	
예찰방제단 운영	1개단	93,011	

□ 그 간 추진사항

- 소나무고사목 제거사업 : 4월, 500본(가조면 사병리 산5외 3필)
- 소나무림 재해저감사업 : 6월 착공, 50ha(신원면 중유리)
- 예찰방제단 운영 : 1월~12월, 4명

□ 향후 추진계획

- 밤나무 항공방제 : 7 ~ 8월(2회 방제)
 - 추진방법 : 우리군 자체방제 1회, 산림청 헬기지원 방제 1회
- 산림병해충 적기방제를 통한 산림생태계의 건강성 유지
- 밤나무 및 잣나무의 충실한 관리로 산주 소득증대

5 산림재해예방 다목적 사방사업

- ◆ 산림재해예방을 위한 사방사업 시행으로 산림의 공익적·경제적 기능 증진뿐만 아니라 지역사회발전·주민편익 병행
- ◆ 자연경관(조경)·생태·환경성을 최대한 고려한 사방사업의 추진

□ 개 요

사업명	사업량	사업비(천원)			
		계	국비	도비	군비
계		2,682,000	1,877,400	563,220	241,380
사 방 댐	6개소	1,500,000	1,050,000	315,000	135,000
계 류 보 전 사 업	1km	191,000	133,700	40,110	17,190
물 가 두 기 사 방 댐	1개소	991,000	693,700	208,110	89,190

□ 그 간 추진사항

- 실시 설계 : 2010년 2월
 - 사업 착수 : 2010년 3월
 - 사업 완료 : 2010년 7월
 - 사방댐 : 완료 2건, 공사중 4건(진도 90%이상)
 - 계류보전사업 : 완료
 - 물가두기사방댐 : 5. 14착수, 11. 7준공예정
- ※ 대상지 선정은 우리군이며, 시공 및 설계는 산림환경연구원

□ 향후 추진계획

- 장마철 이전 재해위험 및 예방대상지 발견시 추가로 도 보고
- 사업완료지에 대한 정기 점검 및 사후관리 철저

6 수승대 진입로 경관림 조성

- ◆ 수승대 도로변 가시지역 야산에 아름다운 경관림 조성으로 내방객에게 볼거리를 제공함과 아울러 산림자원 조성

□ 개 요

- 식재구간 : 위천석재단지 ~ 위천면사무소 구간
- 사 업 량 : 8.3ha
- 식재본수 : 1,140본(배롱나무H2.0×R5.0)
- 사 업 비 : 109,548천원(ha당 13,198천원)

□ 그 간 추진사항

- 식재 기반 정리 : 2010. 3 ~ 2010. 4.
- 경관수종 식재 : 2010. 4월
- 붉은 꽃과 나무조경으로 거창국제 연극제의 축제분위기 고취
- 조성방법
 - 식목일 나무심기행사(4.2) 및 생활공원조성사업 병행 추진
 - 도로변 임야 20m~30m 폭으로 배롱나무식재

□ 향후 추진계획

- 꽃과 나무가 있는 생활주변 조성으로 누구나 다시 한번 더 찾고 싶은 지역명소 조성
- 내방객 및 주민의 호응이 좋을 경우 군 관내 전 관광지 입구 야산 경관림(배롱나무) 사업 추진
- 연차적으로 수승대 집입도로 경관조림 실시

7 산림자원이용 및 산림보호

- ◆ 풍부한 미래자원인 산지의 합리적인 이용과 보존체계 구축
- ◆ 규제완화와 개발수요에 대해 적법한 행위에 대해서는 편의를 제공하고 불법적인 부분은 엄정한 대응

□ 개 요

- 시기별 지역별 산지전용지 모니터링 및 산림보호 활동 추진
- 임산물 굴·채취 행위 및 산나물, 산약초 채취 위법행위 단속

□ 그 간 추진사항

- 산림보호 기동단속반 편성 운영 : 군(2개반, 4명), 읍면(12개반 24명)
- 각종 산림 위법행위 단속 및 처분 : 사법처리 6건, 과태료 부과 2건
 - 산불관련 위법행위 : 사법처리 2건, 과태료 부과 2건(800천원)
 - 산지전용 위법행위 : 사법처리 4건
 - 임산물 굴·채취 및 벌채 : 사법처리 2건(산지전용과 동시에 위법)

□ 향후 추진계획

- 민간단체 등에 산림보호활동 협조체계 구축
 - 임업후계자, 독립가 등에 대해 산림보호 활동 협조
- 산지전용 모니터링 실시로 무단개발행위 사전 차단
- 산림훼손 및 불법 굴·채취 행위 등에 대해 지속적 단속 실시
- 백두대간 보호구역 및 보안림 등 보호구역에 대해 특별단속 실시

8 산불방지 종합대책 추진

- ◆ 기상여건의 변화와 산림이 우거져 산불의 위험이 높아지고 있어 시기적·원인별로 예측 및 대비하여 산불피해 최소화
- ◆ 매년 반복되는 산불에 체계적으로 대응하여 산림자원 보호

□ 개 요

- 산불방지 종합대책 기간
 - 춘기 : 2010. 01. 01 ~ 2010. 05. 15
 - 추기 : 2010. 11. 01 ~ 2010. 12. 31
- 산불방지 상황실 운영 : 군 상황실 및 12개 읍면 상황실
 - 감시초소 13개소, 무인감시카메라 2개소 운영(감악산, 마리 시목)
- 인력운영 : 202명(전문진화대 56명, 일반감시원 120명, 초소감시원 26명)
- 예산현황 : 1,954,609천원(집행 1,512,615천원)

□ 그 간 추진사항

- 춘기 산불대책기간 종료 : 2010. 5. 15
- 산불발생 현황
 - 2009년 춘기 : 22건, 2.03ha
 - 2010년 춘기 : 6건, 0.25ha
- ※ 2009년 대비 산불건수(73%), 산불면적(88%) 감소
- 산림연접 경작지 DB 구축
- 전문진화대 조직 이원화 운영 : 산불진화(본대 32명), 야간감시 및 진화(지역대 24명)
- 입산통제구역 지정 현실화 및 실화자·방화자 검거반 편성

□ 향후 추진계획

- 추기(2010. 11. 1 ~ 2010. 12. 31) 산불방지 대책 적극 추진

9 장래성과 안전성 있는 임도망 구축

- ◆ 소득창출을 위한 산림사업에 대해 임도의 필요성이 증가되고 있음
- ◆ 기상여건이 매년 악화됨에 따라 재해로부터 안전한 임도 구축 및 관리가 필요함

□ 개 요

- 임도사업 내역

(단위 : km, 천원)

합 계		임도신설		임도구조개량		임도보수		임도유지관리	
물 량	사업비	물 량	사업비	물 량	사업비	물 량	사업비	물 량	사업비
15.7	742,543	0.7	140,641	8.0	530,078	7.0	31,500	1식	40,324

□ 그간 추진사항

- 임도신설 사업 완료 : 고제 궁항(0.4km)
- 임도구조개량 사업 완료 : 북상 산수 외 11개소(4.2km)
- 임도보수 사업 완료 : 남상 무촌 외 1개소(0.4km)

□ 향후 추진계획

- 예산 잔액으로 2차 사업 시행 : 2010년 7월
- 우기 이후 임도 유지관리 사업 시행 : 2010년 8월
- 임도사업 5개년 계획에 의거 2011년 사업대상지 조사

10 보호수 및 보호구역 생육환경 개선

- ◆ 보호수, 노거수 및 산림유전자원 보호구역에 대해 체계적인 관리로 생육환경을 개선하여 생물다양성 유지와 가치 보존

□ 개 요

- 보호수, 노거수, 산림유전자원 보호구역 현황

구 분	지정 및 관리내역	비 고
보 호 수	느티나무 외 5종(55개소/67본)	
노 거 수	느티나무 등 (100여본)	
산림유전자원 보호구역	소나무 및 참나무 군락지 (5개소/9.7ha)	

- 사 업 비 : 51,144천원
- 사업내용 : 외과수술, 고사지 제거, 주변정비 등

□ 그 간 추진사항

- 보호수 정비 1차 사업 완료 : 가북 용암 흥감마을 보호수 외 8개소
- 보호수 정비 2차 사업 완료 : 마리 대동 서편마을 보호수 외 5개소
- 보호수 정비 3차 사업 대상지 조사 완료 : 위천 강천 면동마을 보호수 외 6개소

□ 향후 추진계획

- 보호수 정비 3차 사업 시행 : 2010년 7월
- 2011년 보호수 등 정비 대상지 조사
 - 특히, 보호수 주변 콘크리트 구조물 제거대상지 집중 조사
- 산림유전자원 보호구역 및 보호수 신규 발굴
- 우량소나무림 등을 지속적으로 관리하여 지역 명소로 조성

11 마을 정자목 쉼터 조성사업

- ◆ 콘크리트로 덮혀있는 정자목 주변 정비를 통한 수목의 생육환경개선
- ◆ 1마을 1정자목 쉼터를 조성하여, 마을주민들의 화합의 장 마련

□ 사업개요 및 추진실적

- 위 치 : 거창군 관내 마을 정자목
- 사 업 량 : 14개소
- 사업기간 : 2010. 01. ~ 10.
- 사 업 비 : 150,000천원
- 정자목 정비현황

(단위:개소)

총 계	기 조성	2010년 정비	잔 량	비 고
144	64	14	66	전체 44% 정비완료

※ 향후 4년(2010~2013년)내 정비 완료 계획

□ 그 간 추진사항

- 대상지 현장조사 및 선정 : 2010. 01. ~ 02.
- 실시설계용역 시행 : 2010. 02 ~ 03.
- 사업 시행 : 2010. 04. ~ 10.

□ 향후계획

- 2011년 사업대상지 조사 및 계획수립 : 2010. 11. ~ 12.
- 1마을 1정자 목표, 미정비 대상지에 대한 년차별 사업시행

12 생활주변 녹화 사후관리 사업

- ◆ 쾌적한 환경, 특색 있고 격조 높은 문화휴식 공간 조성
- ◆ 기 조성 사업지(꽃길, 꽃동산, 소공원 등)의 사후관리

□ 개요

- 대상지 : 관내 주요 도로변, 기 조성지(꽃길, 꽃동산, 소공원 등)
- 사업량 : 관내 꽃동산 및 소공원 178개소(248,100㎡), 꽃길 등
- 사업기간 : 2010. 1. ~ 12.
- 사업비 : 110,000천원(도33,000, 군77,000)

□ 그 간 추진사항

- 읍·면 사업계획 검토 및 현장조사 : 2010. 1.
- 읍·면 관리사업비 재배정 : 2010. 2.
- 사업 시행 : 2010. 3. ~ 12.

□ 향후 추진계획

- 사후관리 상태 점검 및 실적 평가(상·하반기) : 2010. 06, 12.
- 소공원 및 꽃동산 현황(178개소, 248,100㎡)

구 분	거창읍	주상면	웅양면	고제면	북상면	위천면	비 고
개 소	21	18	18	29	15	10	
구 분	마리면	남상면	남하면	신원면	가조면	가북면	
개 소	9	11	7	16	13	11	

13 숲 가꾸기 사업

- ◆ 숲가꾸기의 품질혁신과 지속가능한 산림자원관리를 통하여 생태·환경적으로 건전하고, 각종 재해에 강하며, 경제적 가치가 높은 산림으로 육성

□ 개 요

- 위 치 : 거창군 관내 주요 도로변 및 우량임지 대상
- 사 업 량 : 3,130ha(풀베기480, 덩굴제거50, 숲가꾸기 2,600)
- 사 업 비 : 3,744,124천원(국비2,084,509 지방비1,659,615)
- 사업기간 : 2010. 1~12월

□ 그 간 추진사항

- 2010년 대상지조사 및 선정 : 2009. 10 ~ 12월
(신원면, 남상면 일원, 거창읍 : 우량천연림 대상)
※ 숲가꾸기사업 10개년 계획에 의거추진
- 2010년 숲가꾸기사업 1차 발주(727.5ha) : 2010. 02.
- 2010년 숲가꾸기사업 2차 발주(1,500ha) : 2010. 04.
- 2010년 숲가꾸기사업 3차 발주(735.6ha) : 2010. 06.
- 2010년 조림지 풀베기사업 1차 발주(356ha) : 2010. 06.

□ 향후 추진계획

- 2010년 조림지 풀베기사업 2차 발주(356ha) : 2010. 07.
- 2011년 숲가꾸기 실시설계용역 발주 : 2010. 11.
- 숲가꾸기 개인산주 신청접수 및 현장 조사 : 2010. 11 ~2011. 1월

14 사회서비스 일자리사업 추진

- ◆ 저소득층 및 청년 실업자를 산림사업에 투입하여 고용창출
- ◆ 공익 기능이 큰 산림을 보다 가치있는 경제·환경자원으로 조성

□ 개요

- 사업비 : 3,008,636천원(국 1,831,823, 도 352,345, 군 824,468)
- 사업기간 : 2010. 1. ~ 10(예산범위 내)
- 사업인원 : 251명

구분	계	공공 숲가꾸기	산림 조사단	숲길 조사원	산촌운영 매니저	도시녹지 관리원	학교숲 코디네이터	비고
인원	251	242	4	2	1	1	1	

○ 사업내용

- 공공숲가꾸기 : 천연림 보육, 천연림 개량, 풀베기, 덩굴제거, 숲가꾸기 산물수집
- 산림조사단 : 산림자원, 숲가꾸기 대상지, 산림병해충 등 산림 피해 조사
- 숲길조사원 : 등산로 노선별 위치, 거리, 명칭, 등산로 상태(훼손정도) 등 조사
- 산촌운영매니저 : 산촌생태마을 운영 및 관리 등, 주민소득사업 전반 지원
- 도시녹지관리원 : 가로수 및 녹지공간 관리 등, 녹지관리 행정업무 지원
- 학교숲코디네이터 : 학교숲의 조성 및 사후관리 계획수립, 컨설팅, 학교숲 활용자문 지원

□ 그 간 추진사항

- 사업 공고 및 근로자 모집 : 2009. 12.
- 근로자 면접 및 선발 : 2009. 12. ~ 2010. 1.
- 사업시행 : 2010. 1. ~ 10.
- 농번기 일손부족 해소를 위한 사업 일시중단 : 05. 31 ~ 06. 13

□ 향후계획

- 근로자 조별 평가 및 2011년 대상지 조사 : 2010. 11. ~ 12.

15 거창경계 일주 등산로 정비사업

- ◆ 거창을 둘러싼 주요 산 및 거창 경계구간의 등산로를 정비하여 군민과 등산관광객들에게 안전 및 편의를 제공하고자 함

□ 개 요

- 사업기간 : 2008 ~ 2010 (3년간)
- 위 치 : 군 경계 전 구간 173km(정비 121km, 미정비 52km)

▷ 기백산↔금원산↔월봉산↔삼봉산↔수도산↔우두산↔비계산↔두무산
↔오도산↔숙성산↔월현산↔월여산↔덕갈산↔망실봉↔기백산

- 2010년 정비구간 : 숙지령 ↔ 덕갈산 ↔ 월여산 (40km, 미정비 12km)
잡두봉, 아홉산, 망실봉 (18.6km)
- 사 업 비 : 390,000천원
- 사업내용 : 안전사고 방지를 위한 안전 시설물 설치(데크 등) 및 배수로 정비, 등산노면 정비, 기타 이용객 편의시설

□ 그 간 추진사항

- 대상지 현장조사 및 선정 : 2010. 1. ~ 2.(등산연합회 협의)
- 실시설계용역 시행 : 2010. 3. ~ 4.
- 행정절차 이행(산주동의서 징구 등) : 2010. 4.
- 사업 시행 : 2010. 5. ~ 10.

※ 기 정비구간

- 2007년 정비 완료구간 : 비계산 ~ 의상봉
- 2008년 정비 완료구간 : 미녀봉 ~ 단지봉, 단지봉 ~ 현성산
- 2009년 정비 추진구간 : 기백산 ~ 덕갈산, 건홍산

□ 향후계획

- 기 설치시설물 사후관리 및 정비보완 대상지 조사 : 2010. 11 ~ 12

16 자투리땅 소공원 조성사업

- ◆ 읍 시가지내 자투리땅 및 방치되어 주변경관을 저해하는 공한지에 녹음이 지는 수목을 식재하여 아름다운 도시경관 창출 및 저탄소 녹색도시 창조

□ 사업개요

- 위 치 : 시가지 자투리땅 및 학교숲 조성
- 사업량 : 소공원 및 학교숲 조성 9개소
- 사업기간 : 2010. 1. ~ 12.
- 사업비 : 260,000천원 (도 78,000, 군 182,000)

□ 그 간 추진사항

- 대상지 현장조사 및 선정 : 2010. 1. ~ 2.
- 실시설계용역 시행 : 2010. 2. ~ 3.
- 행정절차 이행(도로점용 등) : 2010. 3.
- 사업 시행 : 2010. 4. ~ 10.

□ 향후 추진계획

- 소공원 사후관리 및 2011년 조성 대상지 조사 : 2010. 11. ~ 12.

※ 기 조성현황

- 꽃동산 및 소공원 조성현황 : 관내 170개소
- 2009년 소공원 조성 : 남하면 대야리 외 2개소

17 정상 표지석 설치 및 등산 이정표 일제 정비

- ◆ 거창의 명산을 찾는 외부인 및 관광객들에게 정확한 정보제공과 군 홍보를 위하여 관내 주요 명산을 대상으로 표지석 설치 및 이정표를 정비코자 함

□ 사업개요

- 대상지 : 관내 주요 산 43개, 130개 코스
 - ※ 관내 1,000m이상 산 현황 : 16개소
- 사업량 : 등산 안내도 정비 31개소, 이정표 정비 130개소
- 사업비 : 200,000천원
 - ☞ 안내도 : 31개소 × 2,500천원 = 77,500천원
 - ☞ 이정표 : 130개소 × 900천원 = 117,000천원
- 사업기간 : 2010. 1 ~ 10

□ 그 간 추진사항

- 대상지 조사 및 선정 : 2010. 1. ~ 2010. 4.
 - 거창군 등산연합회와 협의하여 주요 등산코스 파악 및 이정표 설치 위치 선정 (GPS장비를 활용한 정확한 거리측정 및 위치정보 파악)
- 행정절차 이행 : 2010. 5
- 사업 시행 : 2010. 7. ~ 10

□ 향후 추진계획

- 2011년 표지석 및 이정표 정비 대상지 조사 : 2010. 11. ~ 12.
 - ※ 우선순위에 의한 연차사업 시행(2010년 ~ 2011년)

18 거열산성(건흥산) 군립공원 가꾸기 사업

- ◆ 사계절 꽃물결이 흘러넘치고 주변경관과 어우러지는 친환경 생태 공간으로 조성하여 주민들의 자부심이 되는 공원조성
- ◆ 저탄소 녹색성장 시대, 우리군이 추구하는 청정거창 이미지 제고

□ 개 요

- 자연경관과 접근성이 좋아 주민들의 건강지킴이, 휴식공간, 청소년들의 정서함양 장 활용
- 단절된 생태계 복원으로 인간과 자연이 조화된 친환경 생태·휴양 공간 조성

□ 그 간 추진사항

- 건흥산 공공숲가꾸기 시행 : 2006년 ~ 2010년
- 건흥산 등산로 생태복원 흠나르기 행사추진 : 2회(2008년, 2009년)
- 생활권 등산로(건흥산) 정비사업 : 2009년
- 거열산성 꽃대궐 조성사업 : 2010년 4월 ~ 5월
- 생활권 등산로(건흥산, 아홉산) 정비사업 : 2010년 5월 ~ 6월
- 거열산성(건흥산, 아홉산) 등산로 관리현황
 - 총 16개 등산로
 - 건흥산 등산코스 : 4개, 아홉산 종주등산로 : 14.1km

□ 향후 추진계획

- 거열산성(건흥산 입구) 숲속공연장 조성 : 2010년 7월 ~ 10월
- 거열산성(건흥산)내 다양한 볼거리 및 옛길 복원
 - 문화·산림자원 조사 중, 조사완료 후 복원사업 시행
- 공원계획에 의거 체계적인 공원 조성

19 조경관리단 운영

- ◆ 푸른경남 가꾸기 사업의 일환으로 기 조성한 녹지(꽃길, 꽃동산, 가로수)의 관리를 통한 아름다운 가로경관조성 및 저탄소 녹색 도시 창출에 기여하고자 함

□ 개요

- 위치 : 거창군 관내 주요도로변(꽃길, 꽃동산, 가로수 조성지)
- 사업비 : 80백만원
 - 인건비 : 80백만원(사역인원 : 6명/1일)
- 사업내용
 - 도로변 가로수 전지·전정
 - 꽃동산 풀베기, 가지치기
 - 시비 및 관수 작업 등
- 사업기간 : 2010. 02. ~ 12.

□ 그 간 추진사항 및 추진계획

- 수세회복 및 수형조절을 위한 가로수 전정 : 02월~06월
- 생육환경 개선을 위한 가로수 시비 : 03월 ~ 04월, 09월 ~ 10월
- 가로수 병충해 방제 : 05월 ~ 07월

□ 향후 추진계획

- 가로수 관수작업 : 07월 ~ 09월
- 수형조절을 위한 가로수 전지 : 10월 ~ 12월
- 가로수 월동준비 및 잠복소 설치 : 11월 ~ 12월
- 2011년부터 상시 운영(민원불편사항 해소 및 안전사고예방)
 - 장비(고소작업차, 작업차량) 및 인력 추가 확보

20 온실가스 저감 탄소포인트 제도 실시

- ◆ 국·내외 저탄소 녹색성장이 핵심적인 시책사업으로 도입·추진
- ◆ 녹색성장이 최상위 국가전략으로 정립됨에 따라 선도적 실천 필요

□ 개 요

○ 목적

- 가정·상업시설의 온실가스 배출량이 높게 차지함에 따라 감축 목표를 달성하기 위해 인센티브 지급 프로그램을 운영하여
- 동기부여 제공 및 대국민 인식제고를 통해 저탄소 사회를 실현코자 함

○ 운영방법

- 참여가정의 전기사용량을 전산프로그램에 입력(월 1회)
- 절약한 전기량을 포인트로 환산하여 인센티브 지급(연 1회)
- 인센티브 종류 : 재래시장 상품권 또는 희망근로 상품권

○ 재 원 : 10,000천원(국비 50%, 군비 50%)

□ 그 간 추진사항

○ 탄소포인트제 참여 현황

【단위 : 세대수】

목표세대	참여세대			참여율 (%)	비 고
	계	개인주택	공동주택		
4,500	2,479	287	2,192	55.1	공동주택 : 7개소

□ 향후 추진계획

- 참여율 제고를 위해 가정방문, 신문·이장회보 게재 등 홍보 전개
- 참여가정별 전기사용 기준량 산정 및 포인트 산정 후 인센티브 지급

21 국제환경규격(ISO14001)시스템 운영관리

- ◆ 저탄소 녹색성장 경쟁력 개발의 일환으로 환경경영체제에 관한 국제표준화 시스템 운영에 대한 자체평가와 관리를 통해 미래 녹색성장의 기본체제 확립

□ 국제환경규격(ISO 14001) 개요

- 친환경적인 기본방침과 목표를 설정하고 이를 지속적으로 뒷받침할 수 있는 제도적인 장치를 구축한 시스템에 대해
- 국제표준화기구(ISO)에서 심사를 통해 이를 인증해주는 제도

□ 그 간 추진사항

- '09. 11월 국제환경규격(ISO 14001) 인증 취득
 - 유효기간 : 2009. 11월 ~ 2012. 11월(3년간)
 - 인증대상 : 거창군(본청) 전 부서의 환경경영 시스템
- 국제환경규격(ISO 14001) 사후관리 지도·자문 실시
 - 기 간 : 2010. 3. 11 ~ 9. 6(6개월간)
 - 대행업체 : 에버그린컨설팅(주) 신귀우

□ 향후 추진계획

- 전 직원 및 실무담당자 교육 : 연 2회
- 부서별 환경측면 실행여부 파악 및 목표달성 평가 : 연 2회
- 환경경영시스템 경영 검토 및 관리 : 수시
- 정기적인 모니터링 및 기록관리 : 연 1회

22 맑고 깨끗한 대기환경 보전

- ◆ 대기오염물질 배출량을 저감시켜 쾌적한 대기환경조성
- ◆ 자동차 배출가스 줄이기를 전개하여 급격한 기후변화 억제

□ 대기 배출원 현황

【단위 : 업체수】

대 기 배 출 업 소						비산먼지 사업장	다중이용 시설
계	1종	2종	3종	4종	5종		
48	1	-	2	14	31	78	4

□ 그 간 추진사항

- 대기오염물질 배출시설 정기 및 수시 점검 : 24개업소
- 비산먼지 발생사업장 정기 및 수시 점검 : 46개업소
- 비산먼지 발생사업장 관계자 교육 및 간담회 개최 : 2회
- 다중이용시설 공기질 점검 : 1회, 4개업소
- 자동차 배출가스 점검 : 4회, 3,241대(개선권고 5대)

□ 향후 추진계획

- 배출업소 및 비산먼지 사업장 지도 점검 : 연중 추진
- 생활주변 악취발생지역 계절별 집중관리 : 연중 추진
- 다중이용시설 실내공기질 관리 : 하반기 점검
- 자동차 배출가스 줄이기 전개 및 홍보 : 연중 추진

23 토양환경 및 사업장 폐기물 관리

- ◆ 토양오염도 검사를 정기적으로 실시하여 깨끗한 토양환경 조성
- ◆ 사업장폐기물을 적정 관리하여 환경상의 위해를 사전 예방

□ 관리대상 업소 현황

【단위 : 업체수】

합 계	특정토양 관리대상시설			사업장폐기물 배출업소			
	소 계	주유소	저장시설	소 계	사업장 폐기물	의료 폐기물	지정 폐기물
304	54	42	12	250	42	85	123

□ 그 간 추진사항

- 토양오염도 정기검사 사전 안내 : 2회, 45개업소
- 토양오염도 실태조사 오염도 검사 의뢰 : 7개 지역
- 사업장폐기물 배출업소 정기 및 수시 점검 : 1회, 23개업소
(사법조치 : 3개업소, 행정처분 1개업소)

□ 향후 추진계획

- 주유소 등 토양관리대상시설 지도점검 : 하반기
- 사업장 및 의료폐기물 정기 및 수시 점검 : 연중 추진
- 세차장 등 자동차 정비업소 정기 및 수시 점검 : 하반기
- 사업장폐기물 올바른 시스템 관리실태 점검 : 하반기

24 환경개선 부담금 부과·징수

- ◆ 환경오염 원인자에 대한 처리비용 부과로 오염물질 저감
- ◆ 환경개선 투자 재원의 합리적 조달

□ 부과현황

【단위 : 천원】

합 계		자 동 차		시 설 물	
건 수	금 액	건 수	금 액	건 수	금 액
23,400	588,000	21,750	508,000	1,650	80,000

□ 부과대상

- 자동차 : 경유 자동차
- 시설물 : 연면적 160m² 이상의 건축물(주거용 제외)

□ 그 간 추진사항

- 2010년 1기분 부과(11,702건, 295,655천원)
- 2010년 1기분 징수(9,344건, 233,249천원 징수율 78.9%)
 - 도내 평균 징수율 77.6%
- 과년도 체납액 징수(1,290건, 31,078천원)

□ 향후 추진계획

- 2010년도 2기분 부과 : 하반기(9월)
- 부과자료 조사 및 자료 수집 : 연중 수시
- 체납자에 대한 독촉, 재산조회, 압류 등 징수 강화 : 연중 수시

25 환경사범 수사 및 환경신문고 운영

- ◆ 환경사범경찰 직무 수행으로 환경범죄 및 환경오염행위 근절
- ◆ 환경오염행위 감시기능 활성화를 위해 주민참여 유도

□ 개 요

- 환경특별사법경찰관 지명 : 3명
- 환경범죄행위는 자체 수사 및 사건 송치(2004년부터 시행)
- 환경신문고 설치 : 128 특수전화, 군 홈페이지

□ 그 간 추진사항

- 사건송치 현황

【단위 : 개소수】

구 분	계	2010년도	2009년도	2008년도	2007년도
사건송치	41	6	11	9	15

- 검찰·행정 합동단속 : 1회, 40개업소
(사법조치 : 7개업소 - 폐기물 3, 폐수 4)

□ 향후 추진계획

- 환경사범 적발시 직접 수사 후 검찰청 사건 송치 : 연중 수사
- 수사대상 : 대기환경보전법 외 22개 법률 위반 행위자
- 수사역량 강화를 위한 전문교육 이수 : 하반기
- 합동단속 등 검찰청과 유기적인 협조체계 구축 : 연중 수사
- 환경오염행위 감시기능 활성화 : 연중 추진
- 신고자 신변보호, 포상금제 운영, 신속한 업무처리 등

26 자연경관보전 기본계획 수립

- ◆ 최근 무분별한 개발로 인해 수려한 자연경관이 훼손됨에 따라,
- ◆ 자연경관 보전을 위한 종합적인 시책 수립으로 청정거창 이미지 제고

□ 개 요

- 대상지역 : 거창군 전역 (주요 도로변, 유적지, 명승지, 계곡 등)
- 추진기간 : 2010. 1. ~ 12.
- 추진방법 : 경관분야 용역경험이 있는 연구기관 용역추진
 - 용역업체 : (사)경남산업정책연구원
 - 용역비 : 44,230천원
- 추진내용 : 자연경관 보전지역의 지정에 관한 사항 및 관리계획 수립

□ 그 간 추진사항

- 기본계획 수립을 위한 실시설계 : 2010. 1. ~ 2.
- 자연경관보전 기본계획 수립 용역 시행 : 2010. 3. 28

□ 향후 추진계획

- 계절별 자연경관의 변화 추이를 감안하여 용역기간 연장
 - 당초 : 2010. 3. 28 ~ 7. 27(4개월) ⇒ 연장 : 2010. 3. 28 ~ 9. 27(6개월)
- 중간보고회(자연경관심의위원회 심의) : 2010. 7.
- 최종보고회 : 2010. 9.
- 기본계획(안) 공고·주민의견 수렴 및 기본계획 확정 : 2010. 12.
- 기본계획의 세부시행계획 수립 : 2011. 2.

27 폐비닐 및 재활용품 집하장 설치

- ◆ 농촌 생활주변과 농경지에 방치된 영농폐기물 및 재활용품을 집중수거
- ◆ 깨끗한 생활환경 조성과 농가의 수집의욕 고취로 재활용을 증대에 기여

□ 개 요

- 대 상 지 : 거창군 전역 (40개 마을)
- 사업기간 : 2010. 2. ~ 2010. 7.
- 사 업 비 : 200백만원(낙동강수계기금 100, 군비 100)
- 사업내용 : 폐비닐 집하장 20개소, 재활용품 보관 컨테이너 20개소

□ 그 간 추진사항

- 실시설계 및 업체선정 : 2010. 5.
- 사업시행 : 2010. 6. 4 (준공일 2010. 6. 25)

□ 운용계획

- 관리책임자 지정 및 안정적 수거체계 구축
 - 관리책임자 : 마을이장 및 새마을지도자, 마을부녀회장
 - 수거업체 : 한국환경공단 거창사업소(위천면 소재)
- 농촌폐기물의 자원화 참여유도를 위한 보상금 지급
 - 영농폐비닐 : 80원~120원/kg, 농약빈병 : 80원/kg

□ 향후 추진계획

- 2011년도 집하장 설치 사업대상지 전수조사 : 2010. 9.
- 관내 전마을 1개소 설치 연차별 추진계획 수립 : 2010. 10.
 - 부지확보 및 재활용 실적 우수마을 우선 추진

28 야생동물피해 예방시설 설치사업

- ◆ 최근 들어 멧돼지, 고라니 등 야생동물에 의한 농작물의 피해 급증으로
- ◆ 예방시설(전기목책기 등) 설치로 농민들의 고충해소와 야생동물 보호

□ 개 요

- 사업대상 : 야생동물로 인한 농작물 피해 농경지
- 사업기간 : 2010. 1. ~ 7.
- 사업예산

(단위 : 천원)

합계	국비	도비	군비	자부담
50,284	15,080	7,540	7,540	20,124

- 사업내용 : 전기충격식 목책기

□ 그 간 추진사항

- 사업계획 수립 및 공고 : 2010. 1. ~ 2.
- 사업신청 접수(읍·면) 및 대상지 선정 : 2010. 3. ~ 4.
- 사업대상지 확정 통보 및 사업시행 : 2010. 5. ~
- 사업완료 대상지 현장조사 및 보조금 교부 : 2010. 6. ~ 8.

□ 향후 추진계획

- 유해조수 구제단 편성 운영 : 2010.7 ~
- 야생동물 피해우심지구 조사 및 '11년 지원계획 수립 : 2010. 12

29 면지역 생활쓰레기 수거대상 확대 실시

- ◆ 면소재지를 제외한 대부분의 자연마을이 생활폐기물 미수거 지역으로 쓰레기 수거대상 지역 확대 필요성이 대두됨
- ◆ 배출 폐기물의 조기수거로 불법투기 및 소각 예방에 기여

□ 개 요

- 확대대상 : 거창군 전역(266개 행정리 내 420개 자연마을)
- 시행일자 : 2009. 1. 1일 부터
 - ※ 면소재지 수거일 확대시행 : 2010. 1. 1일 부터
- 소요예산 : 2,938백만원(면지역 포함)
- 대행업체

업체명	대표	소재지	대행기간	비고
희봉위생공사	강충학	거창읍 양평리 1239-50번지	2009~2011 (3년간)	

□ 그 간 추진사항

- 생활폐기물 수거운반처리 원가산출 용역 시행 : 2008. 3. ~ 8.
 - ※ 청소구역확대에 따른 전반적인 처리비용 산정
- 생활폐기물 수거대상 확대방침 결정 : 2008. 10.
- 사전홍보 실시(지역신문, 반상회보 등) : 2008. 11. ~ 12.

□ 추진현황

- 면소재지외 지역 수거확대 전면 시행 : 주 1회 실시
- 면소재지 지역 일일수거 확대 실시 : 주 3회 ⇒ 주 6회

□ 문제점 및 대책

- 농촌지역 고령화와 쓰레기종량제 인식부족으로 불법소각 및 투기 지속
⇒ 홍보 및 지도단속반 확대 운영으로 쓰레기종량제 조기정착 노력

30 지하수의 안정적 관리 강화

- ◆ 무분별하게 설치·관리되고 있는 지하수를 안정적으로 관리하고
- ◆ 방치된 폐공의 원상복구사업 추진으로 지하수 수질오염예방 및 청정거창 이미지 제고

□ 개요

- 지하수 관리현황

【단위 : 개소수】

구분	허가	신고	미신고(추정치)	비고
합계	85	5,886	1,300	
	7,271			

- 사업비 : 26,000천원(방치공 원상복구 사업 : 20개소)

□ 그 간 추진사항

- 방치공 원상복구사업 실시 : 20개소/26,000천원
- 수질측정망운영 : 13개소 수질검사 실시
- 조류인플루엔자(AI) 가축매몰지 주변 지하수 수질관리 : 2개소

□ 향후 추진계획

- 지하수조례 제정 : 8월중 거창군의회 상정
- 지하수 보조관측망 수질검사 실시 : 8개소
- 정기적 수질검사 실시 홍보 및 방치공 찾기운동 지속 추진

31 수질오염총량관리제 추진

- ◆ 1단계 오염총량관리 시행계획에 따른 목표수질 달성 유지를 위하여 수질오염원에 대한 지속적인 모니터링 및 중점 관리
- ◆ 2단계 경상남도 오염총량관리 기본계획에 따라 우리군의 시행계획 수립

□ 개요

○ 1단계 VS 2단계

구 분	제 1 단계	제 2 단계
계획기간	'04. ~ '10.	'11. ~ '15.
대상물질	BOD ₅ (생물화학적산소요구량)	T-P(총인)
시행계획수립대상	황강A 단위유역	황강A · 황강B 단위유역

○ 사업비 : 75,000천원(낙동강수계기금)

- 2단계 시행계획 수립 용역

○ 우리군 단위유역

구분	총면적 (km)	목표수질(mg/ℓ)		측정 지점	해당 읍면	비 고
		1단계 (BOD)	2단계 (BOD/T-P)			
황강A	466.55	1.5	1.5/ 0.100	거창군 남하교	거창, 주상, 웅양, 고제, 북상, 위천, 마리, 남상, 남하, 가조, 가북 일부	1·2단계 오염총량관리 시행계획 수립대상지역
황강B	337.53	1.1	1.0/ 0.034	합천군 청덕교	거창, 주상, 웅양, 남상, 남하 신원, 가조, 가북 일부	2단계 오염총량관리 시행계획 수립대상지역

□ 그 간 추진사항

- 2009년도 수질오염총량관리 시행계획 이행평가 승인 신청 : 2010. 5.
- 2단계 수질오염총량관리 시행계획 수립용역 : 2010. 3.
- 주기적 수질상태 파악 및 모니터링
⇒ 공공하수처리시설 5개소, 폐수배출시설 2개소, 하천수 20개지점

□ 향후 추진계획

- 2단계 수질오염총량관리 시행계획 승인신청 : 경남도 및 환경부
- 수질오염총량 목표수질 달성 및 지속 가능한 지역발전 도모

32 맑은물 보전대책 추진

- ◆ 수질오염물질 배출시설에 대한 체계적 관리를 통하여 시설물 소유자로 하여금 적정관리 유도하고
- ◆ 하천주변 오수처리시설 설치사업 추진 및 수질오염사고 방제체계 구축으로 수질오염예방

□ 개요

- 관리 시설별 현황

【단위 : 개소수】

구분 합계	폐수 배출시설	가축분뇨 배출시설	개인하수처리시설			비고
			소계	오수 처리시설	정화조	
9,024	79	565	8,384	1,115	7,269	

□ 그 간 추진사항

- 하천주변 오수처리시설 설치사업 추진 : 8개소/347,652천원
- 수질오염사고 방제체계 구축
 - 전 읍·면 방제장비 구입 배부 : 유흡착포 60박스, 유흡착분 30박스
- 환경오염행위 위반업소 조치 : 형사처분 6개소, 행정처분 4개소

□ 향후 추진계획

- 우기, 장마철, 공휴일(추석, 설) 등 취약시간대 암행순찰
- 폐수, 가축분뇨, 오수 등 배출사업장 지도·점검 철저 추진
- 환경관리 우수업체와 취약 사업장간 환경관리 기술 상호교류 체계 구축

33 낙동강수계 주민지원사업 추진

- ◆ 『낙동강수계 물관리 및 주민지원 등에 관한 법률』에 따라 댐주변지역 주민에게 지원되는 사업으로서
- ◆ 수혜의 폭이 넓고 지역적인 특성을 살린 환경 친화적이고 경제적 가치가 있는 중장기사업 발굴 추진

□ 개요

- 지원대상 : 5개 읍·면(거창읍, 남상·남하·신원·가조면)
- 사업비 : 1,471,541천원(낙동강수계관리기금)
- 지원사업 현황

【단위 : 천원】

구분 사업별	2009년도까지 총괄		2009년 사업		2010년 계획		비고
	건수	금액	건수	금액	건수	금액	
합 계	235	10,431,422	24	2,384,074	22	1,471,541	
소득증대	164	4,775,834	12	157,849	12	150,000	
복지증진	52	3,193,510	9	1,476,255	8	971,541	
육영사업	8	1,283,353	1	300,000	-	-	
정화사업	11	1,178,725	2	449,970	2	350,000	

※ '09년도 전체 사업비 중 700백만원은 우수사업 공모에 당선되어 지원받은 사업비 임.

□ 그 간 추진사항

- 광역적인 중장기사업 추진
⇒ 죽전도시숲 조성, 수계주변 녹지공간 조성, 생태공원 조성
- 5개 읍·면 친환경사업 우선으로 추진 : 농로 포장 등 단순사업 배제

□ 향후 추진계획

- 친환경사업 발굴 추진

34 청정수질 유지보전 종합대책 추진

- ◆ 관내 전 하천에 유입되는 수질오염물질 총조사 실시로 오염원인 물질 근원적 차단 및 저감대책을 추진하고
- ◆ 하천별 수질·수생태계 조사로 수질 및 수생 동·식물 보전을 위한 기초자료 구축과 청정수질 유지보전 종합대책 수립

□ 개 요

- 사업기간 : 2010. 4. ~ 2011. 4.
- 사업내용 : 오염원 총조사를 통한 청정수질 유지보전 종합대책 수립
- 사업비 : 64,000천원(용역비)

□ 그 간 추진사항

- 청정수질 유지보전 종합대책 용역시행
 - 용역기관 : 인제대학교 산학협력단
 - 용역기간 : 2010. 4. ~ 2011. 4.
- 용역 주요내용
 - 청정수질 유지보전 기본계획 수립
 - 주요 오염원인 및 수생태계 일제조사
 - 청정수질 유지보전 종합대책 추진

□ 향후 추진계획

- 용역결과를 토대로 연차사업으로 각종 청정유지관리 사업추진
- 지류별, 수계별 수질오염물질 유입차단 및 저감대책 추진
- 하천별 수질 및 수생태계 조사로 수질보전대책 기초자료 구축

35 | 수생 동·식물 보금자리 생태둠벙 설치

- ◆ 산 인접지에 있는 휴경지 및 저습지에 생태둠벙을 설치하여 개구리 등 수생 동·식물 서식처를 제공함으로
- ◆ 생물종 다양성 증대와 수질 및 수생태계 보전에 기여

□ 개 요

- 사업기간 : 2010. 2. ~ 10.
- 대상지역 : 4개지역 / 4개소(거창읍1, 남상1, 신원1, 가조1)
- 사업규모 : 1개소당 1000m² 정도
- 사 업 비 : 200,000천원(낙동강수계기금)

□ 그 간 추진사항

- 사업대상지 선정 : 2010. 3.
 - 용천수 및 자연수 지속적 유입으로 수량공급이 원활한 지역
 - 수생 동·식물 서식이 용이한 산 인접지 주변의 농경지 등
- 사업대상지 토지매입 및 공사착공 : 2010. 6.

□ 향후 추진계획

- 설치공사 준공 : 2010. 8.
- 생태둠벙 식생 조사 및 홍보 : 2010. 10. ~

36 금원산자연휴양림 효율적 관리운영

- ◆ 우리군에서 관리하는 금원산자연휴양림의 효율적인 운영을 통해 금원산이 갖고 있는 청정한 거창군 이미지 제고와 홍보 효과
- ◆ 이용객 중심의 맞춤형 프로그램 운영으로 안정적인 수익구조 확보

□ 개 요

- 위 치 : 거창군 위천면 상천리 산61-1번지(130ha)
- 수용인원 : 1,300명/1일, 차량 400대/1일
- 주요시설 : 숲속의 집외 16종
- 소요예산 : 450,252천원(운영비235,917사업비129,900숲해설84,435)

□ 그 간 추진사항

- 휴양림 숙박동 시설 개선 사업 추진 : 1억원(경상남도 지원)
- 이용객 중심의 맞춤형 인터넷 예약 시스템 구축(1년⇒분기별)
- 찾아가는 다양한 숲 체험 프로그램 개발 및 지원 : 102팀 8,339명
- 금원산 자연휴양림 거창군 운영 재 수탁 : 2010년~2011년(2년간)

□ 항구적 관리방안

- 금원산권역 마스트플랜 용역 추진 : 과 가용예산 활용(70백만원)
 - 발전계획 : 생태수목원, 한수리골, 군유림개발, 휴양림확대, 체류형
 - 프로그램 : 스토리형관광지, 숲속학교, 생태수목원, 치유의 숲 등
- 체류형 관광 활성화를 위한 캠핑카 설치 계획 : 5대(현재 2대설치)
- 우리군에서 항구적으로 관리하는 방안은 마스트 플랜안 우선 검토
⇒ 생태수목원관리방안, 사무관리위임방안, 인근군유림연계개발 등

□ 문제점 및 대책

- 금원산 자연휴양림의 창의적인 시책업무에 대한 예산확보 필요성
⇒ 사계절 프로그램의 확대 운영으로 스토리가 있는 창조도시 견인차 역할

37 금원산 숲속 작은음악회 개최

- ◆ 거창(금원산)을 찾는 내방객에게 한 여름밤의 아름다운 추억 제공
- ◆ 지역예술인의 공연 욕구의 해소로 다양한 음악장르의 발전에 기여
- ◆ 음악회를 통한 거창군의 이미지 개선과 피서철 산림휴양문화 정착

□ 개요

- 기 간 : 2010. 7. 24 ~ 8. 14(22일간)
- 장 소 : 휴양림 숲속 교실 무대
- 연 주 팀 : 29팀(지역연주팀21, 초청팀8)/420명
- 팀 구 성 : 1일 2개팀씩 공연(1시간 30분정도)
- 소요예산 : 32백만원(출연료20백만원 운영비12백만원)

□ 그 간 추진사항

- 제4회 음악회 변경 내용
 - ▷ 음악회 기간 중 공연 외 시간 ⇒ 영화상영(저녁 타임)
 - ▷ 공연시간 변경 : 야간공연 ⇒ 오후·야간 병행(오후 : 연극)
 - ▷ 음악회의 질적 향상을 위한 초청 공연팀 확대(8팀)
- 숲속 작은음악회 질적 수준 향상을 위한 의견 수렴(6월말)

□ 향후 추진계획

- 제4회 숲속 작은음악회 프로그램 운영 : 7. 24 ~ 8. 14(22일간)
- 제4회 숲속 작은음악회 운영 자체 평가 보고 : 8월말

□ 문제점 및 대책

- 여름 피서철 산림 문화로의 숲속 음악회에 대한 기대 욕구 상승
⇒ 부족한 예산의 안정적 확보로 피서객이 만족하는 음악회 탄생

38 얼음체험 및 얼음조각 작품 전시

- ◆ 휴양림이 갖는 비교 우위의 추운 날씨를 관광 상품화 방안 강구
- ◆ 휴양림을 찾는 이용객에게 이색적인 겨울 볼거리와 체험거리 제공
- ◆ 얼음 소재의 테마 발굴로 남부권의 대표적인 겨울 체험지로 부각

□ 개요

- 기간 : 2009. 12. 24 ~ 2010. 2. 15(2개월 정도)
- 주요시설
 - ▷ 얼음나라 : 얼음눈꽃조성(2km), 얼음조각품(10개), 얼음동굴(20m)
 - ▷ 얼음체험 : 썰매장(1,000m²), 얼음.눈미끄럼틀(70m), 기타체험
 - ▷ 기타사항 : 먹거리(고구마), 휴식공간, 야간조명, cyber체험연계
- 체험거리 : 겨울숲해설, 고구마굽기, 팥이치기, 야간조명(사진촬영) 등
- 소요예산 : 100,000천원
- ☞ 제2회실적 : 18천명(이용객), 77백만원(수입금) ⇒ 3회목표 : **25천명, 100백만원**

□ 그 간 추진사항

- 추진방향 : 얼음체험장 및 얼음조각 작품전시의 규모화(다양화)
- 추진일정 : 기본계획(11월) ⇒ 체험시설설치(12월) ⇒ 체험(2개월)
- ☞ 제3회실적 : 직접요인(25천명, 111백만원), 경제적과급효과(5,187백만원)

□ 향후 추진계획

- 제4회 금원산 얼음체험을 위한 추경예산 확보 : 645백만원
- 스토리가 있는 금원산을 통해 남부권의 대표적 겨울체험장 조성
⇒ 전국최대규모빙벽산, 토끼몰이장, 지역주민음식코너, 눈조각 등

□ 문제점 및 대책

- 부족한 예산으로 인한 사업추진 애로 : 제2회 추경예산 편성

Ⅲ 당면 현안사업

1 죽전도시숲(근린공원) 조성사업 추진

- ◆ 도시숲의 체계적인 조성·관리를 통한 도시생태계 건강성 제고
- ◆ 도심속 근민휴식공간 제공을 통한 삶의 질 향상

□ 개 요

- 위 치 : 거창군 거창읍 가지리 255-2번지 일원
- 규 모 : 56,380m²
- 사업내용
 - 조경공사
 - 수목식재 : 소나무 외 40종 36,104본
 - 잔디식재 : 23,000m²
 - 음악분수 1식, 인공폭포 1식, 연못 및 계류 1식
 - 토목공사
 - 토목 및 구조물공사(조경석쌓기:297.4Ton, 계단통석농기 1식)
 - 시설물공사(광장1식, 어린이놀이터 1식, 게이트볼장 1식)
 - 포장공사(산책로 1식) 및 배수공사
 - 화장실 신축공사 1식
- 사 업 비 : 9,010백만원(군특700, 도비210, 군비 7,400, 기금700)
(단위:백만원)

구 분	합계	조경	토목	전기외5종	토지보상
총사업비	9,010	4,062	1,507	603	2,838
도 급 액	7,480	3,329	710	603	2,838
관 급 액	1,530	733	799		

- 기 간 : 2008. 06 ~ 2010. 09
- 시공업체
 - 조경 : 진주시 소재 성림조경(주)
 - 토목 : 합천읍 소재 (주)대암

□ 그 간 추진사항

- 토지 및 지장물건에 대한 보상계획 공고 및 감정평가 --- 2008. 8월
- 사업부지내 분묘 개장공고 ----- 2008. 10월
- 편입토지 및 지장물건에 대한 보상협의 - 2008. 11월 ~ 2009. 1월
- 도시계획시설사업 인가 신청 ----- 2009. 4월
- 매장 문화재 시굴 및 발굴조사 ----- 2009. 6월 ~ 2009. 11월
- 사업시행 ----- 2009. 6월

□ 공정 현황

- 조경(63%)
 - 수목이식 및 수목식재(소나무외 9종 500본) 중
 - 음악분수 설치공사 중
 - 인공폭포 설치공사 중
- 토목(70%)
 - 토공사, 구조물철거공사, 배수공사 등은 완료, 충혼담 계단 설치완료
 - 주차장 부지 조상 중

※ 공원부지의 상단 높이는 현충시설의 부지확보를 위하여서 5m 절취(주민생활지원과 충혼담 높이 조정을 위한 타당성 조사용역결과 의함)

□ 향후 추진계획

- 공원조성계획 변경 및 도시계획시설변경 ----- 2010. 7월
- 공원명칭 공모등 ----- 2010. 8월
- 준공 ----- 2010. 9월

□ 문제점 및 대책

- 사회단체 및 주민들의 시설물 배치·내용 등에 대한 다양한 의견 제시
 - ☞ 전문가 자문 및 관련부서 협의 등을 통해 필요시 설계변경 검토
- 현충시설 사업과 연계 추진으로 공사기간 및 구간혼선 우려
 - ☞ 관련부서 및 시공업체와 수시 협의(충혼담, 도시계획도로, 수련관)
- 충혼담 진입로 기존 뱃나무 처리 관련 민원 발생
 - ☞ 관련 전문가, 조경업체 관계자, 대학교수자문, 거창군 자연경관심의회, 지역신문 여론수렴 등을 통하여 일부 이식 및 제거조치

□ 조 감 도



2 생태공원 조성사업 추진

- ◆ 하수처리 방류수의 습지유입 및 자연정화로 생태순환 교육장 조성
- ◆ 향후 생태습지원, 생태체험단지와 연계한 생태체험 관광단지화

□ 개 요

- 사업위치 : 경남 거창군 거창읍 양평리 1239-110번지 일원
- 사업기간 : 2008. 2. ~ 2010. 9. 4.
- 사업규모 : 29,975m² (연못 및 인공습지, 산책로, 조경 등)
- 소요예산 : 2,358백만원 (국비1,000, 도비420, 군비500, 기금438)
(단위 : 백만원)

년도별	계	국비 (균·특)	도비	군비	자담 (기금)	비고
계	2,358	1,000	420	500	438	
2010이전	1,642	602	301	301	438	
2010	716	398	119	199		

□ 그 간 추진사항

- 타당성조사 및 기본계획 수립용역 : 2006. 9.
- 사전환경성 검토 용역수행 잠정중단 : 2008. 8. 13~2009. 3. 31
- 과업수행 대상지 인근의 88고속국도 확장노선 미확정에 따른
대상지 변경 가능성에 대비하여 중단
- 실시설계 및 사전환경성 검토 이행 : 2009. 4.
- 사업착공 : 2009. 6. 24
- 조경시설물 공사 (부지조성 외 32종) : 2009. 6 ~ 12.

□ 추진(실적)계획 : 진도 85%

- 조경수 및 수생식물 식재공사 (갈대 외 38종) : 2010. 3. ~ 2010. 9.
- 꼬마잠자리이주복원 및 편의시설 설치 : 2010. 5. ~ 2010. 7
 - 팔각정자 2동, 화장실 1동, 연못 및 가로등 1식, 산책로데크, 전망대, 벤치, 파고라, 꼬마잠자리 광장, 솟대 설치
- 준공(예정) : 2010. 9. 4.

□ 향후 추진계획

- 거창 생태습지원 조성 연계사업 추진
 - 목 적 : 생태공원과 연계한 자연친화적 하천 유지 및 생물서식 공간 보존
 - 위 치 : 남하면 양항리 하천 1121(생태공원 1km 하류지역)
 - 사업비 : 1,000백만원(국비 500, 도비 250, 군비 250)
 - ※ 2011년 생태습지원 조성공사 광역·지역발전특별회계 신청중
 - 사업내용 : 탐방로 및 연결교량 설치, 갈대군락지 조성 등

3 분뇨 및 정화조 청소업체 동향에 대한 대책추진

- ◆ 거창읍 시가지 하수관거 정비사업 및 합천댐 상류 마을하수처리 시설 확충사업 추진에 따른 정화조 폐쇄로 청소물량이 감소되어
- ◆ 분뇨 수집·운반업체 경영 악화에 따른 처우개선 요구 및 주민 서비스 질 저하가 우려되어 대책이 필요한 실정임.

□ 개 요

○ 업체현황

업체명	대표자	소재지	계약기간
거창위생	강인섭	거창읍 중앙리 483-6	2010.1.25~2015.1.24
아림환경	강형섭	거창읍 대동리 942-23	2010.1.25~2015.1.24

- 분뇨 수집·운반처리 실태조사 용역 : 2010. 3. / 10,000천원
- 용역내용 : 합리적 분뇨 수거 수수료 산정 및 처우개선방안 등
- 향후계획 : 용역 결과에 따라 수수료 조정 검토 : 2010. 6.

□ 현실태 및 문제점

- 분뇨처리 의무 : 기초자치단체장(우리군 대행체제 운영)
- 하수관거 정비사업으로 정화조 폐쇄 : 2011년 50% 감소 예상
- 분뇨수수료 : 인건비, 유류비 등 인상에도 불구하고 '97년 이후 동결

※제기되는 문제점

- 분뇨 수집·운반업체 분뇨수거 수수료 인상 등 처우개선 요구
- 분뇨수수료 동결로 수거중단 등 단체 행동시 주민불편 초래
- 수집·운반업체 경영 악화로 폐업시 분뇨수거 중단사태 초래

□ 향후 추진계획

- 원가산정 용역결과를 토대로 2010년 하반기 중 수수료 조정
- 수집·운반업체 처우개선 등 사기 양양책 강구

4 가축분뇨 공공처리시설 설치사업

◆ 가축분뇨로 인한 환경오염을 예방하고 2012년 가축분뇨 해양투기 금지에 대비 추진중인 가축분뇨 공공처리시설 설치사업 관련 사항입니다.

□ 설치계획

- 용량 : 95m³/일
- 사업기간 : 2008 ~ 2012
- 사업비 : 13,840백만원(국고 11,072, 지방비 1,107, 기금 1,661)

□ 추진과정

- 농림수산식품부 사업으로 설치한 북부농협 공동자원화시설 110m³/일이 2009.11월 부터 가동중에 있어 동시 추진시 용량과다, 예산낭비, 운전미숙 등 여러가지 문제점 대두

※ 북부농협 공동자원화시설 현황

- 위치 : 거창군 웅양면 신촌리 384번지
- 규모 : 110m³/일(퇴비화 40, 액비화 70)

- 공동자원화시설 설치의 목적이 해양투기 금지에 대비한 시설로 양돈협회, 북부농협, 군(농업기술센터) 3자 합의에 의하여 설치한 시설로 정상가동시 우리군의 해양배출물량 76m³/일 처리가 충분할 것으로 판단하여 공공처리시설 설치사업 잠정보류

□ 향후 추진계획

- 정확한 자료에 의하여 모두가 공감할 수 있는 분석과 판단을 통하여 충분한 검토를 거쳐 사업시행 여부 결정
- ※ 구체적인 사항은 별도 보고

5 금원산권역 산림이용 마스트플랜

- ◆ 금원산생태수목원 개장(2012년)에 대비하여 지역 관광 명소화의 선점효과를 위한 금원산권역 산림 개발계획 수립이 필요함.
- ◆ 금원산권역을 우리나라 남부권의 산림생태. 휴양 중심지로 발전

□ 개 요

- 사업대상 : 금원산권역(휴양림,수목원,지재미골,한수리골,현성산 등)
- 주요내용
 - 우리군 주도의 금원산권역(도유림.군유림혼재) 개발로 선점효과
 - 금원산권역 생태관광자원의 친자연적 개발로 중복투자 방지
 - 금원산 생태수목원 등과 연계한 운영 사항 및 프로그램운영
 - 인근 관광지역과 연계한 수승대권의 장기적인 발전 계획 수립
- 1단계(2010년도) : 금원산권역 발전 마스트플랜 용역(70백만원)
- 2단계(2011년이후) : 치유의숲, 숲속학교, 산림욕장, 휴양림권역확대 등

□ 그 간 추진사항

- 2010년도 군정 업무보고 및 용역예산 미확보로 사업추진 중단
- 산림환경과 가용 예산 등을 활용한 용역사업 추진방안 검토

□ 향후 추진계획

- 금원산권 발전 마스트 플랜 용역 : 8월 ~ 12월(5개월)
- 금원산권 발전 마스트 플랜 보고회 및 업무반영 : 2011년 1월

□ 문제점 및 대책

- 금원산자연휴양림 관리 수탁권과 연계한 시기성 업무의 적기 추진
⇒ 산림환경과 가용 예산 등을 활용한 용역사업의 우선 추진이 필요

6 옛 숲길 찾아 잇기 사업

- ◆ 옛부터 마을과 마을, 면과 면 등을 잇는 주요 이동로였으나, 이용도가 낮아짐에 따라 잊혀진 우리지역 고유의 옛 숲길을 찾아 이어, 지역의 문화와 역사가 살아 숨쉬는 지역 고유의 특색있는 관광자원으로 조성코자 함.

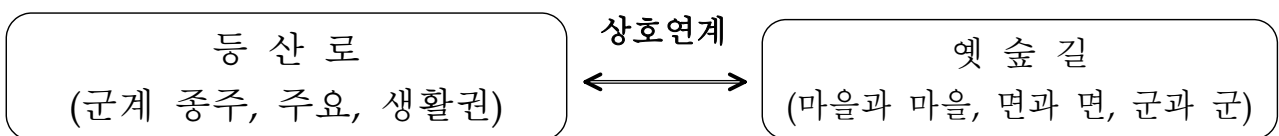
□ 개 요

- 잊혀진 우리지역의 옛 숲길(마을과 마을, 면과 면 등을 잇는 길)을 찾아, 지역의 다양한 문화와 역사명소 등을 체험할 수 있는 옛 숲길 재현
- 기존의 등산로(일주, 생활권)와 지역의 옛 숲길을 연계하여 다양한 스토리 숲길 조성

□ 그 간 추진사항

- 거창의 명산들을 잇는 일주 등산로와 생활권 등산로의 정비
 - 일주 등산로 정비사업 추진 : 2007 ~ 2011년 완료(93% 진행)
 - 생활권 등산로 정비사업 추진 : 2009 ~ 2011년 완료(75% 진행)
- 2009년 공공일자리 창출 사업으로 시범 추진 : 고제면, 위천면

□ 추진계획(2011년도)



- 1 단계 : 거창의 명산들을 잇는 일주 등산로와 생활권 등산로 연계
- 2 단계 : 면과 면, 마을과 마을을 잇는 옛 숲길 찾아 잇기
 - ⇒ 걸어서도 군내 어디든 편안하게 이동 가능한 길 조성 ☞ 숲길네트워크 구축

7 상징숲(아림숲) 조성사업 추진사항

□ 추진경위

옛 아림의 터인 거창에 크고 작은 숲을 계획적으로 조성함으로써 군민의 일상생활이 숲속에서 이루어지는 녹색환경을 조성하고, 거창을 상징하는 후대에 자랑스럽게 물려 줄 만한 대형상징숲을 조성하기 위함.

□ 그 간 추진사항

- 상징숲(아림숲)조성사업 추진계획 보고 : 2008. 10. 25
- 상징숲(아림숲)조성사업 타당성 조사용역
 - 기 간 : 2009. 4. 24 ~ 2009. 10. 25
 - 사 업 비 : 33,778천원
 - 조사자(용역자) : (사)영남지역발전 연구원 이 동 화
 - 조사내용

- 필요성 및 타당성 : 거창의 옛 아림숲의 역사적 복원
“저탄소 녹색성장” 및 “청정도시거창“의 미래상에 부합
경쟁도시와의 경쟁력 확보
- 후보지검토 : ①공수들 > ②각생들 > ③주공2차 아파트 일원
- 검토결과 : 아림숲 대상지는 거창읍 상림리 520-3번지
(공수들) 일원으로 대상면적은 200,000m² 내외가 적정
- 예상사업비 : 400억원정도

- 숲조성추진 체계 : 마을숲, 외곽숲, 도시숲, 상징숲(아림숲)을
단계적으로 조성

□ 타당성 조사결과 군의회 보고

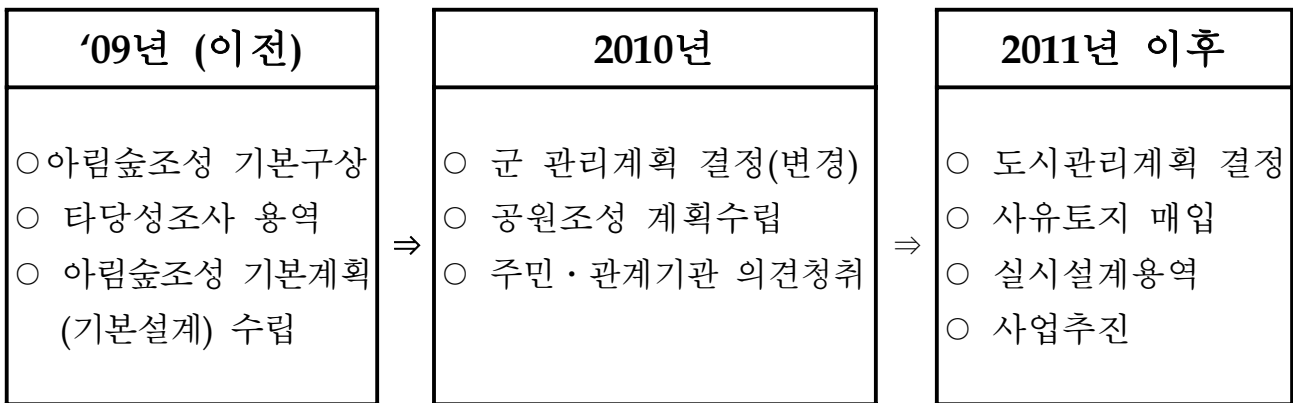
- 일 시 : 2009. 11. 17(화) 10:00 ~ 11:20
- 장 소 : 군의회 특별위원회 회의실
- 참석인원 : 군의원 8명

이현영 의장, 강창남 의원, 안철우 의원, 강평자 위원, 이창도 의원,
조선제 의원, 임종귀 의원, 신현기 의원

※ 참석언론사 : 거창신문, 경남매일, 한남일보

□ 당초 추진일정(계획)

- 조성계획 : 2015년(장기사업으로 검토)



○ 2010년도 예산 현황

- 연구 용역비(207-01) : 56,000천원(명시이월)
- 연구 용역비(207-01) : 90,000천원
- 도시계획결정 및 공원조성계획수립용역비 : 200,000천원

□ 향후 추진계획

- 아림숲 조성에 대한 군민 공감대 형성 추이를 봐 가면서 사업지속 추진여부 결정

□ 대상지 전경





매력 있는 창조 거창

주요 업무 보고

 거창군
(건설과)

I 기본현황

□ 조 직 : 4담당

□ 인 원

담당부서	계	5급	6급	7급	8급	9급	기능직
계	18	1	4	6	2	1	4
건설행정	4	1	1	2			
농업기반	4		1	2	1		
토 목	7		1	2		1	3
개 발	3		1		1		1

□ 담당별 주요업무

구 분	분 장 업 무
건설행정 담 당	<ul style="list-style-type: none"> - 과내 예산,기획,일반사무 등 운영에 관한 사항 - 소규모건설사업, 재정건의사업 - 전문건설업 등록 및 관리 - 국유재산관리(국토해양부소관) - 새마을 편입부지관리 - 건설기계사업 관리, 건설기계 지도단속 및 관리감독
농업기반 담 당	<ul style="list-style-type: none"> - 농업기반시설 계획수립 및 추진 - 농업용수 개발 및 개.보수사업추진 - 경지정리 및 받기반정비사업 - 개간업무,농촌마을종합개발사업,정주권개발사업,전원마을조성사업 - 한해대책 및 장비유지관리 - 국유재산관리(농림수산식품부소관) - 기타 농업기반조성사업
토목담당	<ul style="list-style-type: none"> - 군도 및 농어촌도로 관리 및 계획 - 자동차교통관리개선사업 - 교량관리 및 점검,제한차량 운행허가, 과적차량단속,교통량 조사 - 도로점용허가 및 단속, 도로보수원 관리
개발담당	<ul style="list-style-type: none"> - 합천댐주변지역지원 및 정비사업 - 지방도 보상사정 및 보상업무 - 국도,지방도,군도,농어촌도로보상금지급 및 등기

□ 직원현황

소 속	직 급	성 명	담당업무	비고
건설과	건설과장	최광열	- 건설과 업무 총괄	
건설행정 담당	건설행정 담당주사	이화기	- 과 소관업무의 기획총괄 - 의회업무보고, 건설행정 업무 전반 - 새마을 편입부지 관리	
	지방행정 7급	윤광식	- 과내 일반사무 및 예산, 경리 - 전문건설업 등록 및 관리 - 국유재산관리(국토해양부소관)	
	지방시설 7급	배재철	- 농촌환경정비사업, 주민숙원사업 - 재정건의사업 - 건설기계 및 조종사 관리	
농업기반 담당	농업기반 담당주사	김정욱	- 농업기반담당업무 전반 - 군수공약사업 - 주민건의사항 - 각종 계획 및 대민업무	
	지방시설 7급	오철환	- 담당내 예산, 기획 - 정주권개발, 경지정리 - 전원마을, 테마공원 - 밭기반정비, 수리시설개보수 - 농촌마을종합개발사업	
	지방공업 7급	권용근	- 지하수개발 및 관리 - 한해대책, 양수시설 개발 및 관리 - 수리시설물관리 및 안전점검 - 수리계관리	
	지방시설 8급	이용화	- 기계화경작로, 농지 확대개발(개간) - 국유재산관리(농수산부 소관) - 환지계획서발급	
토목담당	토목담당 주사	최순규	- 토목담당 업무전반 - 공약(국책)사업 - 진정 및 다수관련 민원	
	지방시설 7급	김정연	- 담당내 기획, 예산관련 - 군도관리 및 계획	

			- 공사관련 건의,민원 - 사도개설허가	
	지방시설 7급	김종철	- 농어촌도로 관리 및 계획 - 자동차교통관리개선사업 - 과적차량 단속 및 처리 - 차량제한 운행허가, 노점상 단속	
	지방기능 8급	하병현	- 도로정비 및 차량관리 - 설해대책 장비관리(적사장,계설기,크레인)	
	지방기능 8급	이현기	- 도로정비 및 차량관리 - 소규모 도로 소파수선	
	지방시설 9급	유위만	- 교량관리 및 점검 - 도로점용허가 및 단속 - 접도구역 및 도로표지판 관리	
	지방기능 9급	곽기훈	- 장비운행 및 백호우관리 - 도로보수원 및 보수차량관리 - 교통량조사	
개발담당	개발담당 주사	강신현	- 지방도 보상사정 및 미불용지 보상업무 - 합천댐 사업 추진 전반	
	지방기능 8급	이미점	- 국도,지방도,군도,농어촌도로 보상금지급 및 등기	
	지방시설 8급	류해춘	- 합천댐 정비. 지원사업 - 공사감독	

유관단체

단 체 명	회장	총무	회원수	비고
대한건설협회 경상남도 거창지회	최 순탁	조 병수	15	
대한전문건설협회 경상남도 거창지회	신 중창	강 신열	45	

시설장비 등

- 굴삭기 1대, 덤프트럭 2대

기타 주요한 일반현황

- 도로관리원 11명

II 주요업무 추진현황

1 합천댐 주변 지역사업

- ◆ 댐 건설로 인한 주변지역의 낙후된 생활환경 개선
- ◆ 댐 주변지역의 주민소득증대 및 복지증진 도모

□ 개 요

- 사업기간 : 2003~2011년(9년)
- 대상지역 : 6개 읍.면(거창,남상,남하,신원,가조,마리)
- 총사업량 : 16,442백만원
 - 정비사업 : 11,609백만원(국비90%, 군비10%)
 - 지원사업 : 4,833백만원(특별회계-국비)
- 연차별 사업계획

【단위:백만원】

구 분	합 계		2009년까지		2010년		2011년		비 고
	건수	금액	건수	금액	건수	금액	건수	금액	
합 계	498	16,442	425	14,521	35	869	38	1,052	
정비사업	258	11,609	239	11,103	8	172	11	334	'11년 완료
지원사업	240	4,833	186	3,418	27	697	27	718	계속지원

□ 그 간 추진사항

○ 읍면별 사업계획	35건	869백만원
- 거창읍	8건	274백만원
- 마리면	1건	13백만원
- 남상면	11건	234백만원
- 남하면	11건	245백만원
- 신원면	2건	57백만원
- 가조면	2건	46백만원
○ 사업승인		2010. 3월
○ 설 계		2010. 4월
○ 착 공		2010. 5월
○ 준 공		2010. 7월



2 받기반 정비사업

- ◆ 개발여건이 양호한 과수 주산단지 등 집단화된 밭을 대상으로 용수개발, 농로개설 등 생산기반시설 구축
- ◆ 밭작물의 생산성 향상과 품질개선으로 농가 소득증대에 기여

□ 개 요

- 위 치 : 가북면 중촌리 지내
- 사업기간 : 2006 ~ 2010년 (5년)
- 사업내용 : 지하수개발, 저수조, 관로매설, 농로포장 등
- 사 업 비 : 1,321백만원 (국비 1,056 도비 132, 군비 133)
- 연차별 사업계획 【단위 : 백만원】

지구명	총 사 업 비	2009까지		2010계획			비 고
		투자액	진도 (%)	계	국 비	지방비	
중 촌	1,321	1,049	80	272	218	54	

□ 그 간 추진사항

- 착 공 2010. 3월
- 준 공 2010. 6월

3 농업용수개발 사업

- ◆ 가뭄상습지역에 저수지를 설치 농업용수를 확보·공급 함으로써
- ◆ 식량의 안정적 생산은 물론 주민숙원사업 해소

□ 개 요

- 위 치 : 거창읍 장팔리 응곡마을, 신원면 중유리 예동마을 지내
- 사업기간 : 2008 ~ 2012년(5년)
- 사업내용 : 저수지, 양수장, 관로매설 등
- 사 업 비 : 8,060백만원 (국비 4,030, 도비 2,015, 군비 2,015)
(응곡지구 : 4,060, 예동지구 : 4,000)
- 연차별 사업계획 【단위:백만원】

지구명	총 사 업 비	2009까지		2010계획			2011 이 후	비 고
		투자액	진도 (%)	계	국 비	지방비		
계	8,060	1,600	25	3,428	2,000	1,428	3,032	
응 곡	4,060	1,600	25	2,000	1,000	1,000	460	공 사 중
예 동	4,000	-	-	1,428	1,000	428	2,572	신규착공

□ 그 간 추진사항

- 응곡지구(35ha)
 - 착 공 2009. 3월
 - 준 공 2011. 12월
- 예동지구(37ha)
 - 인가신청(도) 2010. 7월
 - 착 공 2010. 10월
 - 준 공 2012. 12월

4 정주기반 확충사업

- ◆ 농촌 지역의 기초생활환경·문화·복지시설 등을 종합적으로 정비하여 주민의 삶의 질 향상과 지역 균형발전 도모

□ 개 요

- 대상지역 : 위천면, 마리면, 가조면
- 사업기간 : 2004 ~ 2010년 (7년)
- 사업내용 : 마을기반시설, 생활환경개선, 농업기반시설 확충
- 사 업 비 : 9,000백만원 (국비 7,690, 도비 574, 군비 736)

▷면당 지원기준 : 3,000백만원(국비 70%, 지방비 30%)

○ 연차별 사업계획

【단위:백만원】

읍면	총사업비	2009까지		2010계획			비 고
		투자액	진도 (%)	계	국 비	지방비	
계	9,000	7,567	84	1,433	1,003	430	
위 천	3,000	3,000	100	-	-	-	완 료
마 리	3,000	3,000	100	-	-	-	완 료
가 조	3,000	1,567	52	1,433	1,003	430	2010년 완 료

□ 그 간 추진사항

- 사업승인 2010. 2월
- 설 계 2010. 3월
- 착 공 2010. 4월
- 준 공 2010. 10월

5 기계화경작로 확·포장 사업

- ◆ 수송 수단 개선으로 농산물의 마모·손실방지 등 농업 생산성 향상
- ◆ 농기계 안전사고 방지 등 농업기반시설 개선으로 농가소득 증대

□ 개 요

- 대상지역 : 전 읍·면
- 사업기간 : 1995 ~ 계속
- 사업내용 : 농로포장 L=165km, B=3.0m
- 사업비 : 16,921백만원 (국비 13,308, 도비 1,806, 군비 1,807)
- 연차별 사업계획 【단위: km, 백만】

총 계획		2009까지		2010계획				2011이후		비 고
사업량	사업비	사업량	투자액	사업량	사업비			사업량	사업비	
					계	국비	지방비			
165	16,921	143	14,635	11	1,143	800	343	11	1,143	-군 : 8km -농어촌공사: 3km

□ 그 간 추진사항

- 대상지선정 2010. 1월
- 사업승인 2010. 1월
- 설 계 2010. 2월
- 착 공 2010. 3월
- 준 공 2010. 7월

6 농촌마을 종합개발사업

- ◆ 농촌지역의 생활환경, 복지시설 등을 종합적으로 정비·확충하여
- ◆ 농촌주민 삶의 질 향상 도모와 지역균형개발 촉진

□ 개 요

- 사업권역 : 월성권역(북상면), 곰내미권역(응양면)
- 사업기간 : 2007 ~ 2013년 (7년)
- 사업내용 : 문화복지, 경관, 관광, 생태, 교육 등
- 사 업 비 : 13,994백만원 (국비 9,985, 도비 2,004, 군비 2005)
(월성권역 : 6,994 , 곰내미권역 : 7,000)

○ 연차별 사업계획

【단위:백만원】

지구명	지정 년도	총사 업비	2009까지		2010계획			2011 이후	비고
			투자액	진도 (%)	계	국비	지방비		
계	-	13,994	5,302	38	4,165	2,916	1,249	4,527	
월성	2005	6,994	4,873	69	1,361	953	408	760	
곰내미	2007	7,000	429	6	2,804	1,963	841	3,767	

※ 2009년 사업권역 선정

- 사업권역 : 금원산권역(위천면), 가조거점권역(가조면)
- 사업기간 : 2011 ~ 2015년(5년)
- 사 업 비 : 권역당 70억원
- 2010년 기본계획 수립(농림수산식품부)

□ 그 간 추진사항

○ 월성권역

- 착 공 2008. 4월
- 준 공 2011. 12월

○ 곶내미권역

- 착 공 2010. 9월
- 준 공 2013. 12월(5년)



7 경지정리 사업

- ◆ 불규칙한 경지의 구획 형질 개선과 용·배수로, 농로등을 정비하여
- ◆ 기계화 영농에 알맞도록 시설을 개량함으로써 농업환경 개선

□ 개 요

- 사업기간 : 2009 ~ 2010년(2년)
- 사업면적 : 40ha(학리 14.0, 응곡 17.0, 연교 1.5, 군암 7.5)
- 사 업 비 : 1,400백만원 (도비 630, 군비 630)
- 연차별 사업계획 【단위 : ha, 백만원】

지구명	면 적	총사업비	2009까지		2010계획			비 고
			투자액	진 도	계	도 비	군 비	
계	40	1,400	1,100	80	300	150	150	
학 리	20	700	700	100	-	-	-	완 료
응 곡	20	700	400	-	300	150	150	완 료

※ '09년 가을착수 후 '10년 봄 마무리

□ 그 간 추진사항

- 착 공 2009. 11월
- 준 공 2010. 6월

8 노후 저수지 정비

- ◆ 2009년 저수지 기초조사용역 결과 제당누수, 통관붕괴, 권양기 파손 등 내구연한 경과로 재해위험요소가 곳곳에 산재하고 있어,
- ◆ 년차별 정비 계획에 의거 정비하여 재해피해 확산 방지와 영농편의도모

□ 개 요

- 사업기간 : 2009년~
- 사업대상 : 104개소(B,C급)
- 사업내용 : 통관, 권양기, 준설, 여수토방수로, 제당보강 등
- 사 업 비 : 4,543백만원
- 연차별 사업계획 【단위 : 백만원】

총 계 획		2009년추진		2010계획		2011 이후		비 고
개 소	사업비	개 소	사업비	개 소	사업비	개 소	사업비	
100	4,543	4	180	6	200	90	4,163	

□ 그 간 추진사항

- 착 공 2009. 11월
- 준 공 2010. 12월

9 도로 확 · 포장사업

- ◆ 도로망 확충으로 교통편의 제공 및 교통사고 예방
- ◆ 불량도로 개선으로 물류수송 원활에 따른 지역개발 촉진

□ 개 요

【단위:백만원】

구분	사업명	위치	사업량		사업기간	사업비				비고
			연장(km)	폭(m)		계	기투자	2010년	2011년 이후	
합계		6개노선				22,000	7,700	3,600	10,700	
군 도	소계	2개노선	7.0	8.0		19,900	7,700	1,500	10,700	
	거기~용산간	주상⇔가북	3.9 (6.5)	8.0	'08.9~ '12.6	11,900	7,400	1,000	3,500	장기계속공사 기시행 2.6km
	동호~남산간	웅양⇔주상	3.1	8.0	'09.1~ '12.12	8,000	300	500	7,200	주민숙원사업 (면간연결도로)
농 어 촌 도 로	소계	4개노선	2.8	6.5		2,100		2,100		
	운정선 (운정⇔장팔)	거창 장팔	0.8	6.5	'10.1~ '10.12	800	'09년 설계완료	800	-	주민숙원사업 (마을간 연결도로)
	동례선 (동례⇔마상)	가조 동례	1.0	6.5	'10.1~ '10.12	700	'09년 설계완료	700	-	주민숙원사업 (마을간 연결도로)
	한기선 (한기마을진입로)	웅양 한기	1.0	6.5 (5.0)	'10.1~ '10.12	600	'09년 설계완료	600	-	주민숙원사업 (불량도로정비)

그 간 추진사항

- 용지감정 2010. 3 ~ 4월
- 착 공 2010. 4 ~ 5월

향후 추진계획

- 준 공 2010. 12 ~ 2011. 4.

문제점 및 대책

- 지방양여금법 폐지(05년)로 사업비 확보 어려움
⇒ 연차별 집행계획에 의거 예산확보 총력 경주
- 손실보상 협의지연에 따른 사업지연 및 관련법령에 의거 각종 행정
(용역)절차 이행에 많은 시간이 소요되므로 준공지연
⇒ 행정 절차 이행 기간을 최대한 단축하여 조기 추진

10 체계적인 도로관리

- ◆ 도로주요시설물 수시정비로 쾌적한 도로환경 조성
- ◆ 군민보다 한발 빠른 도로정비로 통행 안전성 확보

○ 개요

【단위:백만원】

계 (사업비)	유지관리		도로변 풀베기		제설장비(트랙터)		비고
	사업량	사업비	사업량	사업비	구입대수	사업비	
438	297개노선 (836km)	300	지방도 군도 등	100	10	38	

○ 그 간 추진사항

○ 유지관리

- 297개 노선, 836km (지방도, 군도, 농어촌도로)
- 소파수선, 차선도색, 표지판, 측구 정비, 굴곡도로 개량 등

○ 도로변 풀베기

- 쾌적한 도로환경조성을 위해 사업비 확보하여 읍면 자체 추진
 - 2010년 : 12개 읍면/100백만원

○ 제설장비(트랙터)

- 주간선 도로외 마을 진입로 등을 제설작업을 할 수 있도록 트랙터 부착형 제설기를 구입 배부하여 주민 자체 추진
 - 2010년 : 6개면 10대/38백만원 【예비비 사용】 (기 보유 121대)



11 노후교량 정비

- ◆ 교량의 손상등급 판정으로 적절한 보수, 보강 계획 수립
- ◆ 교량의 점진적 손상을 방지하여 유지관리 효율성 제고

□ 개 요

【단위:백만원】

구 분	교량수	소 요 예 산			
		계	정기점검 용역	보수,보강	비 고
합 계	113	100	20	80	
군 도	27	100	20	80	
농어촌도로	86				

※ 2010년 교량 정밀점검 및 정기점검 결과에 따라 보수, 보강

□ 그 간 추진사항

- 교량점검 2010. 3월
- 설 계 2010. 6월

□ 향후 추진계획

- 착 공 2010. 8월
- 준 공 2010. 12월

12 자동차 교통관리 개선사업

- ◆ 교통안전에 취약한 어린이의 안전한 통학을 위한 기존시설물 정비 보완
- ◆ 도로시설기준에 미흡한 시설물을 정비하여 교통사고 사전예방

□ 개 요

【단위:백만원】

구 분	사 업 명	사 업 량	사 업 비	비 고
계	2 건		750	국비 : 50% 군비 : 50%
어린이보호구역 정비 사업	월천초등학교 어린이보호구역정비	L=1.0km	150	
위험도로 구조 개선 사업	산수도로 확·포장	L=1.5km	600	

□ 그 간 추진사항

- 설 계 2010. 3월
- 착 공 2010. 4월

□ 향후 추진계획

- 준 공 2010. 12월

□ 문제점 및 대책

- 무주~함양간 가스 주배관 건설공사의 도로굴착 관계로 공사 일부구간 중복으로 공사 추진 애로 ⇒ 긴밀한 협의로 최대한 조기 시공 추진

Ⅲ 당면 현안사업

1 군산~울산간 고속도로 조기착공

- ◆ 건설중인 익산~장수간 고속도로와 연계하여 영호남 연결의 국가 동맥구축
- ◆ 미래 거창을 담보하는 최대의 현안사업으로 조기 개설에 총력

□ 개 요

- 위 치 : 함양(북함양JCT)~거창(거창JCT)~합천~밀양~울주
- 사업기간 : 2003 ~
- 사업 량 : 130.8km, 4차선(B=23.4m)
- 사업 비 : 4조3천억원(추정)

□ 그 간 추진사항

- 예비타당성조사(기획예산처) '02. 12 ~ 2003. 9월
- 기본조사 및 타당성조사용역 (국토해양부) '04. 8 ~ 2006. 6월
- 시점부노선확정 (함양지곡~거창JCT~합천대병) '06. 10월
- 기본설계용역 발주(3년) '06. 12월
- 남거창(신원) I.C 설치 건의 '07. 7월
- 기본설계시 남거창 I·C 설치계획 반영 '09. 5월
- 기본설계 용역완료 '09. 12월
- 실시설계용역 '10. 1 ~ '12. 12월

※ '10년 예산신청 : 121억원

□ 문제점 및 대책

- 4대강 정비사업 추진으로 SOC사업 축소로 예산확보 어려움
⇒ 사업이 조속히 추진될 수 있도록 중앙관련부서에 지속적인 건의

2 88 고속도로 4차선 확장 조기착공

- ◆ 차량증가와 도로환경의 악화로 전국 최고의 사고율을 기록하여
- ◆ 급경사, 급커브, 개선 및 중앙분리대 설치로 안전사고 예방

□ 개 요

- 위 치 : 88고속도로 4차선 확장공사(9 ~ 11공구)
- 사업기간 : 2008 ~ 2013년(6년)
- 사업량 : L=142.7km, B=23.4m
- 사업비 : 2조7천억 정도
 - ※ 우리군 통과구간 : 30.7km/ 3,041억원
 - 【2010년 이전 245, 2010년 324, 2011이후 2,472】
- 거창군 통과구간 공구별 사업현황

공구별	시공사	구 간	시군별 연장 (km)		사업기간	총사업비 (억원)	2010년 사업비 (억원)	비고
			합 계	합 양				
9 공구	현대산업개발	함양 수동 죽산 거창 거창 정장	합 계	16.0	'08.11.20 ~'13.11.19	1,045	119	
			합 양	3.32				
			거 창	12.68				
10공구	(주) 한양	거창 거창 정장 거창 가조 동례	거 창	8.769	'09.4.6 ~ '13.12.31	796	70	
11공구	대우건설	거창 가조 동례 합천 가야 성기	합 계	10.75	'08.11.20 ~'13.11.19	1,200	135	
			거 창	7.97				
			합 천	2.78				

그 간 추진사항

- 타당성조사 및 기본설계 : '97. 8월
- 환경영향평가 공람 및 공청회 개최 : '04. 6월
- 용지보상 설명회 개최 : '06. 3월
- 도로구역결정 관련기관 협의 : '06. 9월
- 국가기간교통망 수정계획(안)공청회 개최 : '07. 5. 25
- 조기착공 공동건의문 제출(3도 7개시,군) : '07. 7. 9
- 청와대/국무총리/기획재정부/해수부/국회건교위/4당대표/한나라당 대선후보캠프
- 7개 시·군 단체당 중앙부처 방문(기재부/해수부) : '07. 7. 20
- 시민단체(3개시군) 합동 진정서 제출 : '07. 7. 30
(국가인권위원회/국민고충처리위원회)
- 안정성확보와 정상화를 위한 국민연대출범식 : '07. 8. 16
- 도로구역 변경 결정고시 : '07. 9. 6
- 공사 착공 : '08. 11. 20

향후 추진계획

- 조기 준공을 위한 예산 확보 경주 : '10 ~ 13년

문제점

- 대규모 예산이 소요되는 국책사업이며 정부의 SOC사업 축소로 적기 예산확보가 곤란함

대책

- 낙후된 서부경남의 균형발전과 우리군의 당면한 현안 사업임으로 조기에 준공이 될 수 있도록 지속적인 건의

3 국도3호선(거창~웅양)4차선 조기확장

- ◆ 차량증가에 따라 악화된 도로환경을 개선함으로써
- ◆ 서부경남 주간선 도로의 기능 제고

□ 개 요

- 위 치 : 함양군 안의면 석천~거창~경북 김천시 대덕면
- 사업기간 : '98. 2월 ~ '15. 12월
- 사업량 : L=69.2km, B=20m(4차로)
 - ※ 거창구간 : 35.5km(안의~거창 추진중, 주상~김천 대덕 미착공)
- 사업비 : 7,800억원정도(거창구간 : 2,111억원)

【2010년 이전 1,836, 2010년 164, 2011이후 111】

□ 그 간 추진사항

- 함양 안의 ~ 거창 주상(34km) : '98. 2 ~ '11. 12월(3개 공구)
 - ※ 종합 진도 85%(거창~주상 8.7km 준공)
- 거창 주상 ~ 김천 대덕(16.6km) : '05. 12월 실시설계 완료
- 김천 구성 ~ 김천 지례(17.0km) : '07 공사 시행중
 - ※ 10년 예산 : 164억원(안의~마리간 48, 마리~송정간 116)

□ 향후 추진계획

- 시행중인(안의 ~ 마리간)은 개통 추진 : '10. 12월경
- 마리 ~ 송정간 개통 : '10. 12월경
 - ※ 추석 귀성객 대비 임시 개통 추진 : '10. 9월경

□ 문제점 및 대책

- 일일교통량이 4천대 미만의 국도 II등급으로서 정부 SOC 예산축소 및 4대강 정비사업으로 조기 마무리 지연 예상
 - ⇒ 고속철도 김천역사 준공과 연계하여 관계부처에 지속적인 조기개통 건의
- 설계완료된(주상 ~ 김천간 / 웅양한기 1,2공구)은 조기착공을 위해 중앙관련부서 방문 지속 건의

4 고제 ~ 무풍간 터널공사

- ◆ 제4차 국토종합개발계획에 포함된 덕유산 주변의 친환경적인 관광벨트 형성으로 영·호남 지역발전과 관광 활성화 기여
- ◆ 무주와 거창을 연결하는 국도37호선의 급커브, 급경사로 교통사고 위험 해소를 위한 조기완공이 시급함

개요

- 위 치 : 거창군 고제면 개명리 ~ 무주군 무풍리 삼거리
- 사업기간 : '08. 4월 ~ '13. 11월
- 사업량 : L=5.4km, B=9.5m(2차로)
※ 교통량 : 923대/일(2003년) ⇒ 4,129대/일(2028년)
- 사업비 : 305억원
【2010년 이전 73, 2010년 100, 2011이후 132】

그 간 추진사항

- 중앙부처(건교부) 사업시행 건의 : '02. 7월
- 실시설계용역(부산지방국토관리청) : '03. 7 ~ '04. 12월
- 분할측량 및 감정평가 : '06. 3 ~ 5월
- 착 공 : '08. 4월

향후 추진계획

- 조기 개통 추진 : '10 ~ '13년

문제점 및 대책

- 정부의 4대강 정비사업 추진을 위한 SOC사업 축소로 적기에 예산 확보 어려움
- 영·호남 지역발전과 관광 활성화를 위하여 조기 예산확보 건의

5 지방도 확·포장 공사

- ◆ 지방도 확·포장사업 계획에 따른 체계적이고 원활한 공사추진 및 민원 최소화

1) 남하 ~ 가조간 지방도 확·포장 공사(지방도1099호선)

□ 개 요

- 위 치 : 거창군 남상면 전척리 ~ 가조면 기리 지내
- 사 업 량 : L=8.76km, B=9.5m
- 사 업 비 : 30,356백만원(공사비 27,006, 보상 3,350)
- 사업기간 : 2008 ~ 2014년(7년)
- 연도별 사업계획

【단위:백만원】

구 분		계	2009년까지	2010년계획	2011년이후	비 고
계		30,356	7,690	1,400	21,266	
보 상	소 계	3,350	2,000	1,000	350	
	1공구	2,130	1,420	500	210	
	2공구	1,220	580	500	140	
공 사		27,006	5,690	400	20,916	

□ 향후 추진계획

- 착 공 2009. 5월
- 보 상 2010. 12월
- 준 공 2014. 2월

2) 장기 ~ 우혜간 지방도 확·포장 공사

□ 개요

- 위치 : 가조면 기리 ~ 가북면 우혜리 지내
- 사업량 : 도로 확·포장 L=7.71km, B=9.5m
- 총사업비 : 21,127백만원(공사비 16,179, 보상비 4,948)
- 사업기간 : 2007 ~ 2012년(6년)
- 연도별 사업계획

【단위:백만원】

구 분	계	2009년까지	2010년계획	2011년이후	비 고
계	21,127	7,700	700	12,727	
보 상	4,948	4,510	438	-	
공 사	16,179	3,190	262	12,727	

※ 대부분 문화재 시굴 대상지로 인하여 착공지연

□ 향후 추진계획

- 착 공 2009. 3월
- 보 상 2010. 12월
- 준 공 2012. 12월

IV 기타(주요동향, 건의 등) '10년 국도·지방도 정비사업

【단위:억원】

구분	사업명	위치	개요	투자계획				추진계획	비고
				계	기투자	'10년	'11이후		
도로공사	2개소		L=181.0km	46,041	705	445	44,891		
	군산~울산간	함양 ~ 울산	L=145.8km	43,000	460	121	42,419	-공중:실시설계 추진 -기간:'10.01~'12.12	
	88고속도로 (담양~성산간)	9 공구 【현대산업개발】	L=16.0km	1,045	112	119	814	-공중:토공및구조물설치 -기간:'08.11.20~'13.11.19	
		10 공구 【(주)한양】	L=8.5km	796	10	70	716	-공중:토공및구조물설치 -기간:'09.04.16~'13.12.30	
	11공구 【대우건설】	L=10.7km	1,200	123	135	942	-공중:토공및구조물설치 -기간:'08.11.20~'13.11.19		
부산청	3개소		L=23.8km	2,416	1,909	264	243		
	안의~마리간 (마리 삼거리)	마리 말흘리 (감)극동,(시)계룡	L=12.3km	1,139	980	48	111	-공중:구조물설치및포장 -기간:'00.12~'12.12	
	마리~송정간	거창 송정리 (감)삼보,(시)삼협	L=6.1km	972	856	116	-	-공중:교량가설 -기간:'99.05.12~'11.12.31	
	고제터널	고제 개명리 (시)관보	L=5.4km	305	73	100	132	-공중:토공 -기간:'08.4~'13.3	
경남도	4개소		26.9km	740	246	35	459		
	남하~가조간 지방도 확포장(1공구)	남상 전척리 ~남하 무릉리	L=3.1km B=9.5m	140	30	7	103	-공중:보상협의,토공 -기간:'09.06~'14.06	
	남하~가조간 지방도 확포장(2공구)	남하 지산리 ~ 가조 기리	L=5.7km B=9.5m	169	22	7	140	-공중:보상협의,토공 -기간:'09.05~'14.05	
	장기~우혜간 지방도 확포장	가조 기리 ~가북 우혜리	L=7.7km B=9.5m	211	77	7	127	-공중:교량가설,토공 -기간:'07.10.~'12.10	
	거창~춘전간 지방도 확,포장	남상 무촌 ~ 진목	L=7.0km B=8.0m	135	63	7	65	-공중:구조물,포장 -기간 06.7~11.7	
	신원~생초간 지방도 확,포장	산청생초(항양) ~신원 군계	L=3.4km B=8.0m	85	54	7	24	- 착 공:'07. 12월 - 준공예정: 2012년	
진주지소	4개소		L=6.23km	16		16			
	전척도로 측구정비	남상면 (지1089호)	L=1.0km	1	-	1	-	- 배수불량정비	
	고제도로 포장도보수	고제면 (지1084호)	L=5.0km	3	-	3		- 포장노면재포장	
	가북도로 굴곡개량	가북면 (지1099호)	L=0.2km	3	-	3		- 굴곡도로 정비	
	산수교재가설	북상면 (국,지37호)	L=0.03km	9	-	9		- 노후교량 재가설	



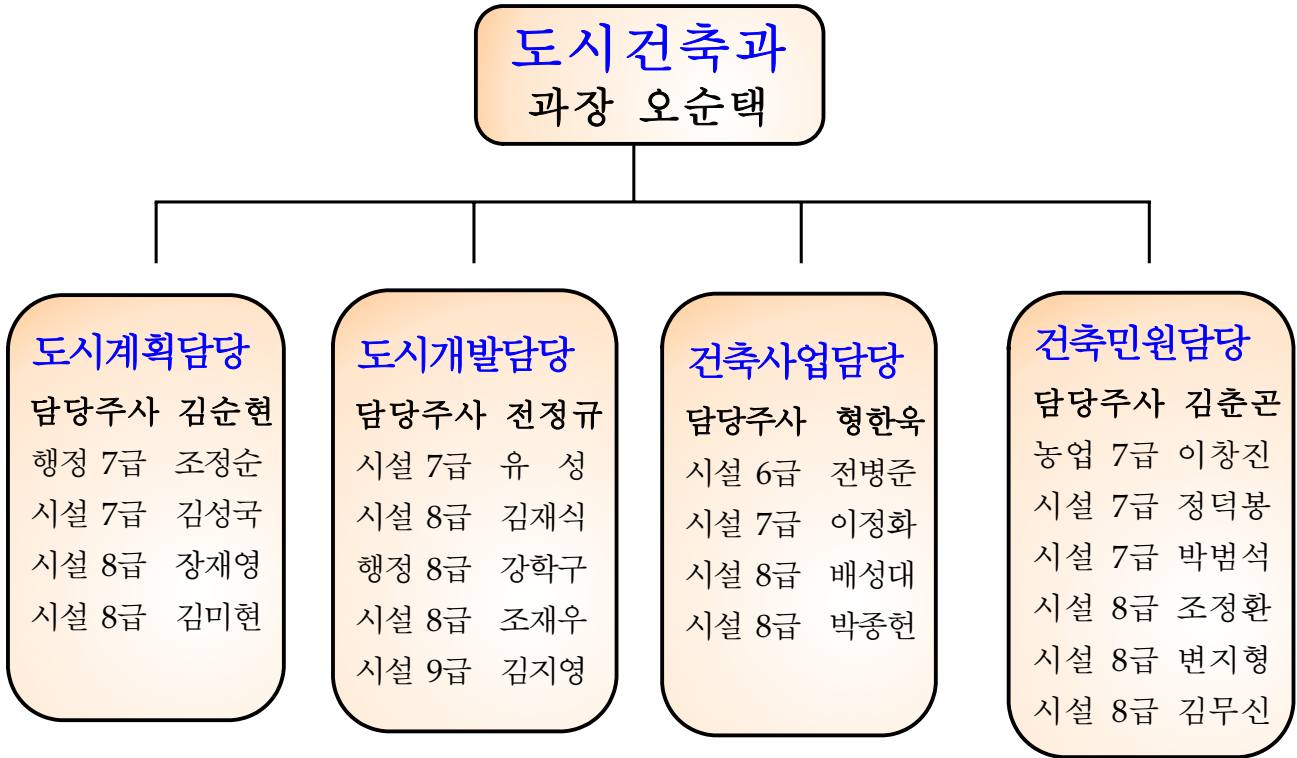
매력 있는 창조 거창

주요 업무 보고

 거창군
(도시건축과)

I. 기본현황

□ 조직 : 1과 4담당



□ 인 원

(단위 : 명)

구 분	계	5급	6급	7급	8급	9급	기능직	기간제근로자	비고
정 원	22(1)	1	4	10	7			(1)	
현 원	24(1)	1	5	7	10	1		(1)	

□ 담당별 주요업무

구 분	분 장 업 무
도시계획 담당	<ul style="list-style-type: none"> ○ 군 관리계획 입안 및 지구단위계획 수립 업무 ○ 개발촉진지구 지정, 기반시설부담금 관련 업무 ○ 개발행위 관련 업무 ○ 도시 디자인 관련 업무 ○ 옥외광고물 허가관련 업무
도시개발 담당	<ul style="list-style-type: none"> ○ 군계획시설사업 관련 업무 ○ 자전거도로 관련 업무 ○ 택지개발 및 토지구획정리 관련 업무 ○ 소도읍 육성사업 업무
건축사업 담당	<ul style="list-style-type: none"> ○ 주택건설 사업승인 및 시공관련 업무 ○ 군 발주 건축공사의 설계·시공 및 준공 관련 업무 ○ 불법건축물 및 건축물 부설주차장 단속 관련 업무 ○ 주거환경개선사업, 건축행정건실화 관련 업무
건축민원 담당	<ul style="list-style-type: none"> ○ 건축허가·신고 및 건축물관련 인·허가 업무 ○ 건축물대장 작성 및 관리업무 ○ 건축과 관련한 개발행위에 관한 업무 ○ 복합민원에 따른 농지전용 협의·허가에 관한 업무

□ 용도지역 및 관련단체 현황

○ 국토계획 용도지역 현황

[단위:km²]

계	도시지역	관리지역	농림지역	자연환경 보전지역	비 고
804.145 (100%)	31.159 (3.9%)	247.202 (30.7%)	484.835 (60.3%)	40.949 (5.1%)	

○ 도시계획 용도지역 현황

[단위:km²]

읍면별	계	주거지역	상업지역	공업지역	녹지지역				비고
					소계	생산	자연	보전	
계	31.159	4.874	0.348	0.582	25.355	7.714	15.986	1.655	
거창	26.761	4.057	0.308	0.502	21.894	6.939	13.755	1.200	
응양	2.773	0.308	0.015	-	2.450	0.348	2.102	-	
마리	0.455	-	-	-	0.455	-	-	0.455	
남상	0.276	0.004	-	0.080	0.192	0.160	0.032	-	
가조	0.894	0.505	0.025	-	0.364	0.267	0.097	-	

○ 각종위원회 현황

위원회명	위원장	위원수	비고
거창군계획위원회	부군수	25명(당연직 7, 위촉위원 18)	
광고물관리심의위원회	부군수	7명(당연직 3, 위촉위원 4)	
건축위원회	부군수	20명(당연직 5, 위촉위원 15)	
건축분쟁조정위원회	부군수	13명(당연직 5, 위촉위원 8)	
공동주택분양가심사위원회	민간위원 중1인	10명(당연직 1, 위촉위원 9)	
공동주택관리지원심의위원회	부군수	11명(당연직 7, 위촉위원 4)	
공동주택관리분쟁조정위원회	부군수	10명(당연직 3, 위촉위원 7)	

○ 공동주택 현황

단지수	세대수	비고
163단지	6,483세대	

○ 건축사 현황

사업소명	건축사		비고
	사무소 소재지	성명	
아림 건축사사무소	거창읍 중앙리 483-9	신 중 광	
정 건축사사무소	거창읍 중앙리 483-9	정 규 철	
거창 건축사사무소	거창읍 상림리 131-14	이 홍 순	
가람 건축사사무소	거창읍 상림리 134-11	김 용 익	
건축사사무소 성일	거창읍 대동리 840-1	박 용 수	
태광 건축사사무소	거창읍 중앙리 336-7	김 석 호	
양 건축사사무소	거창읍 대동리 699-1	양 상 범	
우성 건축사사무소	거창읍 상림리 848-5	성 용 섭	
다솜 건축사	거창읍 상림리 10-16	여 운 탁	

○ 주택건설업자 현황

상 호	대표자	사무소 소재지	비 고
(주)그린 빌	이헌수	거창읍 대동리 135	
(주)신흥토건	이재혁	거창읍 대평리 1498-15	
(주)HS종합건설	유한성	거창읍 상림리 142-10 아진캐슬 7층	
(주)아림개발	고차석	거창읍 상림리 142-10 아진캐슬 504호	
(합)웰리스	조기원	거창읍 대동리 698-3	
송림건설	김해옥	거창읍 중앙리 36-1	
(주)하나로주택	김후락	거창읍 대동리 10-2 아진파크 지하101호	

Ⅱ 주요업무 추진현황

1 위천천 · 황강천 마스터플랜 수립용역

- ◆ 거창의 도심하천인 위천천과 황강천 주변에 대한 개발방안을 제시하고
- ◆ 최적의 수량과 수질로 친환경적인 수변공간을 조성하여 살고싶은 도시 거창건설에 기여코자 함

□ 개 요

- 과 업 명 : 거창군 위천천, 황강천 마스터플랜 수립용역
- 과업범위 : 위천천 L=9.0km, 황강천 L=13.0km
- 과업기간 : 2009. 12. 24 ~ 2010. 10. 23
- 용 역 비 : 250,500천원
- 용 역 사 : (주)정립 ENC+(주)새한전시

□ 그 간 추진사항

- 2009. 12 : 용역착수
- 2010. 02 : 착수보고회(사회단체, 이장, 주민, 읍면장등 30명정도 참석)

□ 향후 추진계획

- 2010. 07 : 중간 보고회
- 2010. 09 : 최종 보고회
- 2010. 10 : 용역 완료

2 아림로(로타리~거창교간)특화거리 조성

거창읍 아림로를 옥외광고물 시범거리, 전선지중화, 지역 특산물인 화강석 포장으로 도로를 정비하여 머물고 싶고, 걷고 싶고, 찾고싶은 특색있는 거리를 조성하고자 함

□ 개 요

- 위 치 : 거창읍 아림로(로타리~거창교)
- 사 업 량 : L=220m
- 사 업 비 : 2,472백만원
- 사업내용 : 광고물정비, 전선지중화, 화강석포장
 - * 하수관거(BTL)정비사업, 상수도관 교체, 도시가스사업과 병행추진
- 사업기간 : 2009. 5 ~ 2011. 2

□ 그 간 추진사항

- 2009. 05 ~ 2010. 02 : 옥외광고물 정비사업 완료
- 2010. 04 ~ 현재 : 전력선 지중화사업 진행중

□ 향후 추진계획

- 2010. 08 : 전력선 지중화 사업완료
- 2010. 10 : 도시가스, 하수관, 상수관 매설 완료
- 2011. 02 : 아림로 포장 완료

□ 문제점 및 대책

- 공사로 인한 주민불편 민원 발생
 - ⇒ 공사기간 단축으로 주민불편 최소화

3 살고 싶은 도시만들기 시범사업

2009년 국토해양부 『살고 싶은 도시만들기 시범사업』에 응모 하여 국무총리상 수상으로 국비 15억원(군비 부담 8억원)을 지원받아 시행하는 사업

□ 개요

- 위치 : 거창군 거창읍 상림리 ~ 중앙리 일원
- 사업량 : - 데크설치 L=465.0m, B=3.0~4.0m
- 주차장 식생블럭설치(교체) A=10,865m²
- 사업비 : 2,300백만원(국비 1,500, 군비 800)

□ 그 간 추진사항 및 계획

- 2008. 10. 10 : 2008년도 도시대상 국무총리상 수상
- 2008. 11~2009. 1 : 주민여론 수렴(협의회 4회 개최, 132명 참석)
- 2009. 1. 22 : 2009년 살고싶은 도시만들기 시범사업 신청서 제출
- 2009. 3~2009. 8 : 시범사업 선정 및 국비 교부
- 2009. 6. 8~2010. 3 : 실시설계 완료 및 계약심사(경남도) 완료
- 2010. 6. 21 : 공사발주 및 착공

□ 문제점 및 대책

- 공사시행에 따른 강변주차장, 인도등 주민불편 다수발생
⇒ 공사기간 단축으로 주민불편 최소화

4 | **건계정~양향교간 자전거도로 개설공사**

자전거 타기 활성화로 교통체증, 주차난, 대기오염으로 인한 환경 문제 등 자동차로 인한 각종 문제점 해소에 기여하고자 함

개요

- 사업명 : 건계정~양향교간 자전거도로 개설공사
- 위치 : 거창읍 건계정~남하면 양향리 양향교 일원
- 사업량 : L=7.02km, B=2.5~5.0m
- 사업기간 : 2010. 5. 6~2011. 7. 4
- 사업비 : 5,389백만원(도금액 : 223백만원, 관금액 : 5,166백만원)

그 간 추진사항

- 2010. 5 : 시공업체선정 및 착공(고성군 소재 (주)명성건설)
- 2010. 6 : 공사시공측량 완료 및 토공작업 시행

향후 추진계획

- 2010. 12 : 부족예산(3,529백만원) 확보 ⇒ 2011년 본예산 편성
- 2011. 07 : 공사준공

문제점 및 대책

- 자전거도로 연장에 비해 예산지원 부족으로 사업추진 애로
⇒ 국회의원 건의, 중앙부처 방문 등 국·도비 확보방안 강구

5 송정지구 도시(택지) 개발사업

계획적이고 체계적인 도시개발을 도모하고 쾌적한 도시환경 조성
과 택지공급을 통한 주민들의 공공복지증진에 기여하고자 함

□ 개 요

- 위 치 : 거창읍 송정리 150번지 일원
- 사 업 면 적 : 246,272m²
- 소요사업비 : 68,000백만원정도
- 지구단위계획명 : 송정 제1종지구단위계획
- 현황도



□ 그 간 추진사항

- 2009. 4월부터 도시개발사업 전문기관(공사)방문 사업시행자 참여 요청 : 경남개발공사, 한국토지공사경남지역본부등 15회방문
- 사업타당성(수지분석)용역중 : 10. 07. 17준공예정

□ 문제점 및 대책

- 토지소유자는 토지수용방식에 의한 개발을 요구하고 있으나 전문기관(공사)은 국책사업과 경영문제등을 이유로 사업 참여 회피
- 군 직접시행시 예산(기채)과다소요(68,000백만원) 부담요인이 되고 있음
⇒ 토지소유자와 협의 환지방식 또는 민간건설업자 참여유도 적극노력

6 도시계획 시설사업 추진

- ◆ 주거지역 내 도시기반시설 미확충 및 도로협소로 인해 화재 등 긴급상황 발생시 대형사고 예방 위한 도로개설 필요
- ◆ 장기미집행 도시계획시설의 조기시행으로 주민 사유재산권 보호

□ 개요

- 사업량 : 12건 도로개설 L=3,205m
- 사업비 : 17,350백만원
- 사업내용

구분	사업명	사업량	사업비(백만원)			비고 (진도/건의일시)
			계	확보	미확보	
	계 (12건)	L=3,205m	17,350	9,850	7,500	
신규사업	송정리(송강기대학)도시계획도로 개설	L=480m	3,000	1,000	2,000	신규('09.8)도비지원건의
	대평리(시외버스터미널-뒤편)도시계획도로 개설	L=160m	1,500	0	1,500	신규('09.03)도비지원건의
	대평리(구 경산창고주변) 도시계획도로 개설	L=110m	1,000	0	1,000	신규 '09년도 주민건의
	마상리(덕성약국 ~제일온천)도시계획도로 개설	L=480m	1,500	0	1,500	신규 '09년도 주민건의 신주범의원 건의
	가지리(개화마을주변) 도시계획도로 개설	L=230m	500	300	200	개화~가지리 연결도로
계속사업	대학로 도시계획도로 개설공사 외 6건	L=1,745m	9,850	8,550	1,300	진도율 60%

□ 그 간 추진사항

- 2010. 2~3 : 실시설계 용역발주, 분할측량 및 보상감정 실시
- 2010. 4 : 도시계획시설사업 실시계획인가 및 공람공고
- 2010. 5 : 사업착공

□ 향후 추진계획

- 2010. 7~8 : 편입토지 보상 및 주민설명회 개최
- 2010. 9 : 사업시행
- 2010. 12 : 사업준공

□ 문제점 및 대책

- 열악한 재정여건상 사업비 확보 애로
⇒ 다각적인 예산확보 방안 강구(국·도비 확보노력)

7 농촌주거환경 개선사업

- ◆ 농촌 지역의 노후·불량주택 개량으로 생활환경 개선 및 정주여건 조성
- ◆ 노후·불량한 주택정비로 안전사고 예방 및 주요도로변 경관 조성

□ 개 요

○ 농촌주택개량 사업

- 사업물량 : 71동 3,550백만원 【1차배정 : 29동, 2차배정 : 42동(미배정)】
* 세대당 최대 50백만원 융자(연3%, 5년거치 15년 분할상환)

○ 빈집정비 사업

- 사업물량 : 56동 96백만원 【슬레이트 40동, 일반 16동】
* 슬레이트 빈집 동당 200만원, 일반 빈집 동당 100만원 철거비 보조

○ 지붕개량 사업

- 사업물량 : 24동 120백만원(동당 5백만원 보조)

○ 농업인 주택 등 설계비 지원사업

- 사업물량 : 45동 37.5백만원(주택 500천원, 마을회관 경로당 등 2,000천원)

□ 그 간 추진사항

- 2010. 04~ : 각 사업별 대상자 선정 및 사업추진

□ 향후 추진계획

- 2010. 8 : 주택개량 잔여물량 사업추진
- 2010. 12 : 사업완료후 결산 및 평가

□ 문제점 및 대책

- 경남도 주택개량 잔여물량(42동) 미배정으로 사업추진 지연
⇒ 배정 건의

8 공공건축 공사시행

군 발주 건축공사에 대한 체계적인 지도와 공사감독을 실시하여 완벽한 공사시행으로 고품격 건축문화 도시건설

□ 개요

- 문화원사 및 전통문화 전수회관 건축공사
 - 사업위치 : 거창읍 장팔리 7번지 외 3필지
 - 사업기간 : 2008. 11~ 2011. 3.
 - 규모 및 사업비 : 2동, 건축연면적 3,486.27m²/7,860백만원
- 천적생태과학관 건축공사
 - 사업위치 : 거창읍 정장리 정장근린공원 조성지구내
 - 사업기간 : 2009. 11 ~ 2010. 12
 - 규모 및 사업비 : 1동, 건축연면적 1,070.37m²/2,000백만원
- 공공용 건축물 공사감독 및 준공
 - 보건진료소 신축, 공공용 건축물 리모델링 외 15건 정도

□ 그 간 추진사항 및 계획

- 문화원사 및 전통문화 전수회관 건축공사
 - 2009. 8. : 공사 착공(새미래 건설 외 4개사)
 - 2010. 6. : 현공정 40%(골조공사완료 및 조적공사 중)
 - 2011. 3. : 공사 준공
- 천적생태과학관 건축공사
 - 2009.12. 7 : 착공
 - 2010.06.30 : 지하 골조공사 완료
 - 2010.12 : 준공

9 귀농·귀향민 주거안정 지원사업

귀농·귀향민에 대한 주택신축자금 및 보수비 지원으로 경제적 부담을 경감하여 인구증가 시책에 부응코자 함

□ 개 요

- 농촌지역 빈집 주택정보 홈페이지 제공 및 상담센터 운영
 - 빈집 임대·매매알선 및 소유자와 귀농민 연결
 - 주택신축 가능 부지 건축 안내 및 거창군 홍보
- 전체 주택개량사업 물량중 25%범위 내에서 우선 용자 지원
 - 세대당 5천만원 : 5년거치 15년 분할상환, 이자 3.0%
- 주택리모델링 사업비 지원
 - 주택리모델링 : 30백만원(세대당 3백만원 × 10세대)

□ 그 간 추진사항 및 계획

- 2010. 1~2 : 농촌주택 빈집조사 및 정비, 매매 의사 파악
- 2010. 6월현재 : 빈집수선 2동 지원, 주택개량 3동 우선배정
 - ※ 농촌빈집 정보센터 홈페이지 운영 및 빈집안내 등 지속적홍보

□ 기대효과

- 주택수선신축 비용부담 해소로 인구유입 인프라 구축
- 방치 건축물의 리모델링 사업으로 쾌적한 주거환경 개선

10 | 우리집 건축도면 갖기 사업

- ◆ 건축주가 건축물 사용승인 후 건축도면을 보관하지 않아 증축 또는 수선시 건축도면 확보를 위한 행정정보 공개청구로 발생하는 불편해소 및 불필요한 행정력 낭비 예방
- ◆ 건축물의 효율적인 유지·관리 유도

□ 개요

- 현실태
 - 건축도면 미보유로 인하여 하자보수 등 소유 건축물 유지·관리에 애로
 - 행정정보 공개청구 등으로 인해 민원인 불편 및 행정력 낭비
- 사업대상
 - 20세대 미만 공동주택
 - 일반건축물(의무적 건축사 설계대상에 한함)

□ 그 간 추진사항

- 건축허가시 조건(안내문) 부여 : 99건
- 사용승인 신청시 건축사에게 입주자용 건축도면(CD) 제출 조치
- 사용승인서 교부시 건축도면(CD) 배부 : 49건
 - 참고, 축사, 공장 허가건은 제외 : 50건

□ 향후 추진계획

- 행정정보 공개청구 절차없이 도면을 제공하여 민원인 편의증대 및 건축 행정의 효율성 향상토록 지속 추진
- 건축도면 보관으로 하자보수 등 건축물의 효율적인 유지·관리도모

Ⅲ 당면 현안사업

1 소도읍 육성사업

- ◆ 특화산업육성 및 국제연극제 개최 도시로서의 문화인프라 확충
- ◆ 지역 중심도시 기능의 강화 및 지역균형 발전 도모

□ 개요

- 위 치 : 거창읍 강남지구 일원
- 사업량 : 강남시가지정비외 2영역 8개단위사업
- 사업기간 : 2006~2010(5개년)
- 사업비 : 27,700백만원(국 10,000 도 3,000 군 10,700 기타 4,000)

□ 주요사업별 추진사항

단위사업명	세부사업내용	사업비	사업기간	비고
계		27,700		
강남시가지 정비사업	- 5교 및 접속도로 : 교량 L=100m, 도로 L=481m - 응곡생태하천정비 : A=32,747m ² - 여객자동차터널 통합 A=2,522m ²	11,600	'08.8.16 ~'10.12	
사과테마파크 조성사업	- 사과공원 : A=50,000m ² - 사과시험장 : A=30,000m ²	5,300	'09.12.30 ~'11.2.22	
국제연극 문화타운조성	- 국제연극문화타운조성 : A=50,800m ² - KIFT문화거리조성 : L=1.2km - 응곡공원 조성 : A=4,979m ²	10,800	'09.12.30 ~'11.2.22	

□ 향후 추진계획

- 2010. 07 : 난간 및 경관디자인(안) 확정 및 제작
- 2010. 08 : 교량상부 공정 완료
- 2010. 09 : 서흥여객부지 및 시외버스터미널조성부지 교환
- 2010. 10 : 사업준공
- 2010. 12 : 서흥여객 이전

□ 문제점 및 대책

◆ 문제점

- 준비부담금 2,020백만원 미확보 사업추진 차질 우려
⇒ 1회추경 요구 미반영
- 당초 소도읍 육성사업 행자부 승인시 준비 및 민자 부담분을 확보하는 조건으로 사업 승인을 받아 사업을 추진하여 왔으나, 본 사업의 마무리 연도인 금년도에 준비부담금 2,020백만원이 미확보된 실정으로,
- 예산 미확보시 준비 미부담에 따른 패널티 등 불이익 처분이 예상됨

◆ 대책(건의)

- 소요예산(2,020백만원) 2회 추경예산 승인 건의
※ 준비부담 경감을 위해 도 재정지원사업 건의 등 다각적인 노력 중



매력 있는 창조 거창

주요 업무 보고

 거창군
(재난관리과)

I 기본현황

□ 인 원

부 서 명	계	5급	6급	7급	8급	기능직
재난관리과	19	1	5	6	3	4

□ 담당별 주요업무

구 분	분 장 업 무
재난관리	<ul style="list-style-type: none"> ○ 인적재난업무 총괄, 정보수집, 분석, 전파 및 예방대책 ○ 안전관리계획 수립 및 지역자율방재단 운영 ○ 안전문화운동 및 재난대응 안전한국훈련 ○ 재난종합상황실, 재난관제시스템 운영 ○ 재난안전대책본부 운영 및 재난관리기금 운용·관리 ○ 특정관리대상시설물 관리 및 안전관리자문단 운영 ○ 국가기반체제보호에 관한 업무
복구지원	<ul style="list-style-type: none"> ○ 자연재난의 종합사전대비·대응 및 수습 총괄 ○ 골재 채취, 수해복구사업, 소하천유지관리 및 정비 ○ 재해위험지구 관리 및 수해 복구계획수립 ○ 사전재해영향성 수립 검토 및 운영, 급경사지, 지진재해대책 ○ 생태·지방하천관리, 보상, 자연재해 및 국가 안전관리시스템 관리 ○ 풍수해저감 종합대책 수립 추진 ○ 폐하천부지 관리 및 점사용료 부과, 풍수해보험제도 운영
지역협력	<ul style="list-style-type: none"> ○ 사랑의 집짓기 사업 및 생활 불편 민원처리 업무 ○ 가로등 설치 및 관리에 관한 업무 전반 ○ 120자원봉사대 운영 및 저소득층 전기안전점검 지원 ○ 팩스실 및 교환실 운영
민 방 위	<ul style="list-style-type: none"> ○ 통합방위협의회 및 민방위 훈련 등에 관한 업무 ○ 민방위교육, 정부연습의 계획 및 실시, 공익요원 관리 ○ 민방위시설, 장비, 인력동원 및 비상대비업무 ○ 주민 신고에 관한 사항 및 지역방위 지원에 관한 사항

□ 직원현황

소 속	직 급	성 명	담당업무	비 고
재난관리과	행정5급	김종윤	-재난관리업무 총괄	
재난관리	행정6급	변병식	-재난관리체계정비 -국가기반체계보호	
	행정7급	심선이	-일반사무, 예산회계, 재난관리기금 관리 -지역자율방재단 운영	
	전산7급	이영철	-재난종합상황실 운영 -재난경보시스템 관리, 물놀이 안전관리	
	시설7급	박순덕	-안전문화운동, 재난전조정보 수집·관리 -시특법·특정관리대상시설물 관리	
복구지원	시설6급	박종권	-재해복구계획 수립·총괄 -재해상황 분석 및 확인 -군수 공약 및 복구지원 현안 업무총량	
	시설6급	박달호	-수해복구사업 추진, 풍수해저감종합계획 -골재채취업 등록 및 관리	
	행정7급	강영자	-(소)하천 점용료 부과, 폐천부지 관리 -풍수해 보험제도 추진	
	시설8급	송무철	-생태하천 조성사업 -하천 및 재해위험지 공사감독 -사전재해영향성 수립 검토 및 운영업무	
	시설8급	박인선	-자연재해예방 종합대책 수립 -하천편입토지 보상민원 -소하천정비 및 유지관리	
지역협력	행정6급	정영식	-생활불편민원 전반	
	기능7급	최희범	-120자원봉사대 운영 -사랑의집짓기 운영	
	공업7급	안선근	-가로등 수리, 신설, 이설, 교체 -생활불편민원처리	
	교환7급	배옥녀	-교환실 운영 -생활불편민원 접수	
	교환8급	김해옥	-교환실 운영 -생활불편민원 접수	
	기능8급	하승두	-가로등 관리 및 정비 -가로등 안전점검	
민 방 위	행정6급	이은주	-민방위업무 총괄 -통합방위협의회 운영	
	행정7급	김미정	-민방위대 편성, 교육 -을지연습, 공익근무요원관리	
	행정8급	김종훈	-민방위 훈련 -시설장비 관리, 인력동원	

□ 유관기관·단체, 위원회

번호	기관·단체 위원회명	정원 (위원수)	대표	비고
1	거창소방서	- 본서 : 2과 5팀 (77명) - 안전센터 : 2 - 구조대 : 1 - 지역대 : 2	소방서장 최만우	
2	육군 제8962부대 6대대	- 현역대대 : 1 - 지역대 : 1 - 기동대 : 1 - 읍(면)대 : 7	대대장 중령 정대성 (학군출신)	예비군자원 2,500여명
3	거창군 지역자율방재단	462명 (협의회 21명)	단장 강창남 의원	12읍면 9개 단체
4	120자원봉사대	43명	대장 전완식	9개 직종
5	거창군 의용소방대	617명	연합회장 이홍식(남하면) 하종임(가북면)	24대
6	거창군 주부민방위기동대	125명	대장 이선숙(거창읍)	민방위대 3,326명
7	거창군 통합방위협의회	15명	군수	당연직 9명 위촉직 6명
8	거창군 안전관리위원회	15명	군수	당연직 7명 위촉직 8명
9	거창군 안전관리자문단	11명	단장 김유복	위촉직 11명
10	거창군재난관리기금 운용심의위원회	11명	부군수	당연직 8명 위촉직 3명
11	거창군사전재해 영향성검토위원회	20명	부군수	당연직 4명 위촉직 16명

□ 기타 주요현황

□ 재난관제시스템 설치 현황

시스템명	개소수(지구)	비고
재난종합상황실	1	2007. 7. 23. 설치 운영
인터넷재난방송 제어프로그램	1	그룹단위별(12읍면, 행정마을 등)로 문자나 음성으로 전송
재해 위성전화기	8	위성용 휴대폰(비상 통신용)
강우량 관측시설	37	읍·면 : 13개소(행정기관) 소하천상류 : 24개소
자동우량경보시설	21	하기 참조
재해문자전광판	4	장풍숲 1, 수승대 2, 창선 1
재난마을방송시스템	359	전읍면 359개소
재난감시 CCTV	9	수승대, 건계정, 거열교, 중앙교, 거창교, 창동교, 합수교, 웅곡천, 동천

○ 자동우량경보시설

지구명	설치지역	시설설치 현황					경보발령 기준 (분/mm)	시설설명
		감시국	통제국	우량국	경보국	중계국		
월성지구	북상면 일원	1	1	3	15	1	경계20/9 대피20/10 중대피 20/11 ※1시간 30mm중대피	감시국 : 거창군청 설치 -전체장비 작동유무 감시 통제국 : 북상면 설치 -작동유무 감시 우량국 : 월성지구 최상단 -강우량 측정기구 경보국 : 상황알림시스템 -싸이렌 및 방송시설 중계국 : 각 시설VHF -주파수 증폭시설(신호증폭)

□ 재해위험지구 현황

(단위 : 백만원)

지구명	위 치	총사업비	연차별 투자계획			
			2008	2009	2010	2011이후
계	2개소	11,440	833	3,187	1,420	6,000
웅곡천	거창읍 김천리	2,520	833	1,687	-	-
동 천	거창읍 대동리	8,920		1,500	1,420	6,000

□ 하천현황 및 정비현황

구 분	개소수	하천연장 (m)	요개수연장 (m)	기개수연장 (m)	미개수연장 (m)	개수율 (%)	
합 계	243	554,390	787,780	446,250	338,762	60	
하천	소계	42	307,300	306,600	210,957	95,643	68.7
	국가하천	1	12,500	8,200	8,200	-	100
	지방하천	41	294,800	298,400	202,757	95,643	67.9
소하천	201	247,090	481,180	238,061	243,119	49.4	

□ 하천기본계획 수립현황

관리청	구 분	현 황		수 립		미수립		수립율 (%)
		개소수	총연장 (m)	개소수	총연장 (m)	개소수	총연장 (m)	
계		243	554,390	226	461,240	18	93,150	83.2
국토해양부	국가하천	1	12,500	1	12,500	-	-	100
경상남도	지방하천	41	294,800	24	201,650	18	93,150	68.4
거창군	소하천	201	247,090	201	247,090	-	-	100

□ 가로등(보안등) 설치 현황

○ 가로등 읍면별 현황(2010. 6. 30. 현재)

구 분	가로등(보안등) 수			비 고
	계	가로등	보안등	
계	5,892	1,667	4,225	
거창읍	2,431	1,253	1,178	
주상면	266	19	247	
웅양면	342	14	328	
고제면	220	-	220	
북상면	297	69	228	
위천면	333	71	262	
마리면	304	2	302	
남상면	385	35	350	
남하면	265	47	218	
신원면	300	17	283	
가조면	502	115	387	
가북면	247	25	222	

○ 연도별 현황

연도별	2002	2003	2004	2005	2006	2007	2008	2009
등 수	4,220	4,368	4,678	4,889	5,084	5,198	5,464	5,710
증가수	-	148	310	211	195	114	266	246

Ⅱ 주요업무 추진현황

1 재난관리 체계의 효율성 제고

- ◆ 상시 재난관리체계 유지로 초동대처 및 피해 최소화
- ◆ 민간조직의 교육, 훈련 등을 통한 대응능력 강화

□ 개요

- 24시간 재난감시체계 운영
- 민간조직 방재역량 강화

□ 그 간 추진사항

- 재난종합상황실 24시간 근무체계 유지
 - 주간 및 기상특보 발령시 : 재난관리과(재난종합상황실)
 - 야간 및 공휴일 : 당직실
- 유관기관간 비상연락체계 유지 : 경찰서, 소방서, 군부대
- 민간조직(지역자율방재단) 정비 : 12읍면, 9단체 462명

□ 향후 추진계획

- 재난종합상황실 상시 관리체계 유지
- 재난관제시스템 보완 및 유지관리
- 민간조직 활동 강화(지역자율방재단)
 - 조직 역량강화를 위한 교육 및 민방위 훈련에 자율참여 유도

□ 문제점 및 대책

- 상황실 상시근무요원 필요
- 야간 및 공휴일 재난상황유지에 대한 당직자 인식 부족
- 메신저 활용교육 및 재난상황 발생시 대처방안 인지 교육 실시

2 시설물의 안전도 제고

- ◆ 시설물별로 안전점검을 지속적으로 실시 안전사고 미연방지
- ◆ 민간조직을 통한 안전점검서비스 제공 및 안전사각지대 위험요인 사전 해소

□ 개요

- 특정관리대상시설 지정·관리 : 164개소
- 시특법대상시설 지정·관리 : 18개소
- 특정관리대상·재난취약시설 안전점검 실시
- 안전관리자문단 운영 : 11명

□ 그 간 추진사항

- 특정관리대상시설 지정·관리 및 안전점검 실시 : 1회 164개소
- 시특법대상시설 지정·관리 및 안전점검 실시 : 1회 18개소
- 안전관리자문단 정기회의 및 합동점검 : 2회(공사장, 공연장 등)
- 유관기관(거창소방서, 전기안전공사 등)과 합동 안전점검 추진

□ 향후 추진계획

- 실질적인 안전점검으로 대형 인적재난 사전 예방
- 민간·유관기관과의 합동 안전점검으로 공조체제 확립
- 다중이용시설물에 대한 수시점검(해빙기, 태풍 등)

□ 문제점

- 안전점검시 전문분야별 협조 부족으로 종합점검 미흡
- 대수선이 수반되는 사유시설의 안전조치 요구시 경제적 부담으로 상당한 시일이 소요되고 법적 근거 미비로 조치에도 어려움이 있음.

3 안전문화의식 정착

- ◆ 안전문화 행사를 지속·반복적으로 실시하여 안전문화의식 고취
- ◆ 사회취약계층에 안전복지 서비스 제공, 안전복지 공동체 형성

□ 개 요

- 안전점검 및 방재의 날 행사 운영
- 재난취약가구 안전점검 및 정비
- 안전문화 활동 전개

□ 그 간 추진사항

- 재난취약가구 안전점검 및 정비 : 저소득층 117가구
- 2010 재난대응 안전한국훈련 실시 : 5. 12. ~ 5. 14.(3일간)
 - 도상훈련(NDMS) 및 현장훈련, 350명(10개 기관 3개 단체)
- 안전점검의 날 운영 : 매월 4일(위험시설물 및 생활주변 안전점검)
- 안전점검의 날 캠페인 개최 : 2회(설맞이/2. 11, 봄 행락철/4. 2)
- 전조정보 수집 및 관리 : 8건(6건/조치완료, 2건/조치중)
 - 전조정보 담당관 민·관 합동 구성 운영(494명/민465명, 관29명)

□ 향후 추진계획

- 방재의 날 운영 : 매월 25일
 - 마을주변 산사태 위험지구 점검, 마을 관통 소하천 점검
- 지속적인 안전문화활동 전개 및 홍보
 - 안전한 명절 보내기, 건강한 여름철(겨울철)지내기 등
 - 기상 특보 문자전송, 여름철 물놀이 안전수칙 준수 등
- 전조정보 담당관 및 민간모니터 봉사단 운영 활성화

□ 문제점 및 대책

- 군민의 안전 불감증으로 안전생활 개선이 어려움.
- 지속적인 안전문화활동 전개로 군민 안전지수 향상

4 여름철 물놀이 안전사고 예방

- ◆ 우리 군을 찾는 여름철 피서객의 물놀이 안전지원
- ◆ 유관기관·단체와의 공조유지를 통한 물놀이 안전사고 제로화

□ 물놀이 취약지역 및 안전시설 설치 현황

- 물놀이 취약지역 : 6개 지역(북상, 위천 등)
- 안전시설물 설치 현황 : 위험표지판 140개소, 안전선 24개소, 인명구조함 12개소, 간이 인명장비 거치대 8개소

□ 그 간 추진사항

- 물놀이 안전관리 추진계획 수립 : 2010. 5. 18.
- 물놀이 위험 및 취약지역 사전조사·지정 : 2010. 6. 1. ~ 6. 3.
- 물놀이 안전시설 정비 : 2010. 4. 12. ~ 6. 25.
 - 정비내역 : 구명환 7개, 구명로프 20개, 인명구조봉 20개 구입
 - 사업비 : 2백만원
- 수난안전 공조체제 구축 : 거창경찰서, 거창소방서, 지역자율방재단, 해양구조단 등과 공동체제 구축

□ 향후 추진계획

- 물놀이 대책기간 설정·운영 : 2010. 6. 1. ~ 8. 31.
 - 대책기간 중 상황 관리반 편성·운영 : 4개반 12명
 - 물놀이 취약지역 안전관리요원 고정 배치 : 6개소 12명
- 물놀이 안전의식 제고를 위한 홍보 강화 : 가두방송차량, 마을앰프, 현수막, 자동우량경보시설 등을 활용하여 현지 홍보 실시

□ 문제점 및 대책

- 물놀이 관광객들의 안전의식 미흡으로 인명 사고 발생 우려
- 지속적인 홍보를 통한 안전의식 고취(재난방송, 가두방송 등)

5 풍수해저감종합계획 수립 추진

- ◆ 자연재해로 인한 풍수해 예방 및 저감을 위해 풍수해 특성 및 피해 원인 분석, 방재능력을 검토하여 풍수해저감종합계획 수립
- ※ 자연재해대책법 제16조에 의한 법정계획

□ 개요

- 과 업 명 : 거창군 풍수해저감종합계획 수립 용역
- 과 업 량 : 거창군 관내(A=804.14km²)
- 용 역 비 : 606백만원
- 기 간 : 2009. 7. ~ 2010. 11.
- 도 급 자 : 서울소재 (주)도화종합기술공사 대표 이윤한
공동도급자 (주)두레

□ 그 간 추진사항

- 용역착공 : 2009. 7.
- 기초현황조사 : 2009. 10.
- 풍수해저감종합계획(안) 수립 : 2010. 3. ~ 8.

□ 향후 추진계획

- 주민 및 의회 의견청취 : 2010. 9.
- 소방방재청 심의 및 승인 : 2010. 10.
- 용역준공 : 2010. 11.

□ 문제점 및 대책

- 풍수해저감종합계획수립결과 정비가 시급한 구간은 2011년 예산 편성시 정비사업비 우선 확보 조치.

6 자연재난 유형별 상황관리대책 추진

- ◆ 재난유형별 상황관리계획 수립으로 사전대비 태세 확립
- ◆ 표준행동 매뉴얼 작성으로 상황 발생 시 신속 대처

□ 개 요

- 자연재난 표준행동 매뉴얼 작성(2010. 4.)
- 상황관리 및 재난대응계획 수립(2010. 5.)
- 계절별, 분야별 추진계획 수립 추진

□ 그 간 추진사항 및 향후 추진계획

- 여름철 자연재난 대책기간 : 매년 5월 ~ 10월
- 겨울철 자연재난 대책기간 : 매년 12월 ~ 3월
- 자연재난 표준행동 매뉴얼 작성
 - 재난관리조직 및 상황근무체계 구축(재난안전대책본부 구성)
 - 자연재난 유형별, 단계별 행동요령(준비/경계/비상체제)
 - 업무유형별 행동요령/담당 실과별 행동요령/주민행동요령
- 상황관리 및 재난대응계획 수립
 - 실과별·단계별 근무반 편성 및 임무/자연재난상황관련 비상연락망
 - 상황판단회의 운영계획/풍수해 대응 표준절차/비상지휘체계
- 분야·계절별 추진계획
 - 여 름 철 : 풍수해(태풍, 호우 등), 가뭄, 폭염, 낙뢰 등
 - 겨 울 철 : 대설, 한파 등
 - 기 타 : 황사, 홍수, 지진, 급경사지 등

□ 기대효과

- 자연재난의 효율적인 대처로 국민의 생명과 재산피해 최소화
- 재난발생 시 빈틈없는 상황유지와 신속 대응능력 배양

7 하천 정비사업 지속 추진

- ◆ 연차별 하천정비로 이수 및 치수 기능 유지
- ◆ 지속적 하천관리로 사전 재해예방

□ 현 황

(단위 : 백만원, km)

소 계		국가하천		지방하천		소 하 천	
개소	연장	개소	연장	개소	연장	개소	연장
243	554.4	1	12.5	41	294.8	201	247.1

□ 사업개요

(단위 : 백만원)

사 업 명	위 치	사 업 량	총사업비	추진현황	비 고
계			11,319		
소하천정비사업	거창군 관내	하천정비 (7개소)	3,980	준 공 : 6개소 추진중 : 1개소	국 1,546 군 2,434
하도준설사업	가조면 지산천	하천정비 (L=1,200m)	390	준 공	국 234 군 156
지방하천 유지관리비	거창군 관내	하천유지관리 (42개소)	360	기 배정 : 205 잔액추계 사용	도 190 군 170
소 하 천 유지관리	거창군 관내	소하천유지관리 (201개소)	200	기 배정 : 132 잔액추계 사용	군 200
수해상습지 개선사업	마리면~북상면	제방정비 (L=3,100m)	6,389	추진중	경남도 시 행

□ 그 간 추진사항

- 계획수립 및 설계 : 2010. 1. ~ 2.
- 편입부지 보상협의 : 2010. 3.
- 착공 및 준공 : 2010. 3. ~ 우기 전 준공
- 하천유지관리 연중 추진

□ 기대효과

- 생활주변 환경개선으로 주민숙원사업 해결
- 농경지 침수방지 등 재해 사전예방

8 120자원봉사대 운영

- ◆ 120자원봉사대 운영 활성화를 위하여 행·재정 지원
- ◆ 120자원봉사대 활동으로 생활불편해소 및 소외계층 주거환경개선

□ 개 요

- 전문기술력을 이용한 사랑의 집짓기 사업 추진
 - 저소득층을 대상으로 연 2동 건립 기증
- 농촌지역 정기순회 봉사활동으로 더불어 살아가는 사회분위기 조성
- 예 산 액 : 67백만원

□ 그 간 추진사항

- 사랑의 집짓기 사업 완료(제17호)
 - 수혜자 : 가조면 장거리 역촌마을(노덕순)
 - 사업기간 : 2010. 3. 16. ~ 4. 18.(토·일요일 사업추진)
 - 사업비 : 약 33백만원(자재비 16, 전문기술력 노력봉사 17)
 - ※ 2002 ~ 2010년 상반기까지 17동 건립 기증
- 농촌마을 자원봉사 활동 전개
 - 봉사회수 : 2회(주상 임실, 마리 고창)
 - 참여인원 : 60여명(1회 약 30여명)
 - 봉사내용 : 농기계수리, 의료활동, 가전제품 수리, 이·미용 등
 - 수혜현황 : 생활불편해소 : 50여건, 의료혜택 등 60여명

□ 향후 추진계획

- 사랑의 집짓기 사업 추진
- 순회봉사 활동 : 8개면 9개 마을
- 봉사시간 인증패 수여 : 200, 500, 1000시간(연말 총회시 해당자)

9 도시 및 농촌가로등 관리

- ◆ 도시미관 개선과 효율적인 관리로 에너지 절약
- ◆ 야간 보행권 확보 및 범죄 사각지대 해소 등 효과

□ 개 요

- 가로등 현황 : 5,892등(가로등 1,667, 보안등 4,225)
 - 도시 가로등 : 시가지 미관, 여가생활 등의 환경 개선
 - 농촌 보안등 : 농촌마을 생활여건 개선으로 안전사고 예방
- 예 산 액 : 736백만원
- 기동수리반 운영 : 2개반 4명(공무원 2, 공익 2)

□ 그 간 추진사항

- 양평리 자전거도로 및 가북 개금(풍암)마을 가로등 설치 : 22개소
- 농촌보안등 신설 및 정비 : 83개소
- 도시가로등 등기구 교체 : 77개소
- 가로등 민원처리(6월 현재) : 1,372건(1일 13건 정도)
 - 연간 약 3,200여건 접수 처리

□ 향후 추진계획

- 농촌가로등 신설 및 정비 : 80개소
- 가로등 도색 및 접지공사 : 300개소
- 가로등 및 생활민원 접수처리 : 1,800여건

□ 문제점 및 대책

- 보안등신설 민원 지속증가 : 마을진입로, 독립가옥, 택지개발 등
 - ⇒ 점진적 설치(현 기준) : 3가구 이상 수혜지역, 50m 이상 간격
- 노후 가로등 증가(1980년부터 설치) : 지속적 개량으로 교체비용 발생
 - ⇒ 에너지 절약형 LED, CDM형 등기구로 교체

10 저소득·노후주택 전기안전점검

- ◆ 노후주택 등 주거여건이 열악한 저소득층의 전기안전점검 및 정비로 화재예방(2006년부터 계속사업으로 추진)

□ 개 요

- 대 상 : 저소득층 및 차상위계층 노후주택
- 예 산 액 : 32백만원(국비 3, 도비 1.5, 군비 27.5)

□ 그 간 추진사항

- 사 업 량 : 320가구
- 사업기간 : 2010. 2. 19. ~ 3. 18.
- 위탁기관 : 한국전기안전공사 경남북부지사
- 사 업 비 : 32백만원
 - 안전점검수수료 : 16백만원(세대당 50,820원)
 - 시 설 개 선 비 : 16백만원(세대당 50,000원)
 - . 누전차단기 설치 및 형광등, 노후전선 등 교체
- ※ 2009년까지 추진실적 : 2,111가구

□ 향후 추진계획

- 금후 추경시 사업비 확보하여 추가 실시
 - 대 상 : 면 지역 저 소득층 및 차상위, 노후가구 선정(한옥위주)
- 추가소요액 : 약 30백만원

11 군민과 함께하는 생활민방위 구현

- ◆ 교육·훈련의 내실화로 민방위 역량 강화 및 생활민방위 정착
- ◆ 민방위 시설·장비의 효율적 유지관리

□ 개요

- 민방위대 조직 및 자원 관리 : 86개대 3,326명
- 민방위 교육/비상소집훈련 : 1,141명/2,185명(5년차 이상)
- 민방위 시설·장비관리
 - 비상급수시설 4개소, 경보시설 1개소, 대피시설 36개소, 민방위장비 564점

□ 그 간 추진사항

- 민방위 교육실시 : 4. 6. ~ 4. 10. / 400명
 - 야간교육 및 주말교육 실시(2회), 녹색성장관련 안내 등
- 비상소집훈련 : 6월 / 2,100명
- 민방위의 날 훈련 : 3회(3월, 5월, 6월)
- 민방위 시설·장비 점검 : 6. 1. ~ 6. 4. / 12개 읍면

□ 향후 추진계획

- 하반기 민방위 보충교육 및 시설점검 : 11월
- 민방위의 날 훈련 참여 확대 : 민방위대원 3~4년차 중심

□ 문제점 및 대책

- 민방위 담당공무원의 잦은 인사로 업무연속성 결여 ⇒ 업무연찬
- 민방위 교육인식 약화 ⇒ 체험위주 교육 전환

12 주부민방위기동대 운영 활성화

- ◆ 주부민방위기동대의 재난예방·복구활동 능력배양
- ◆ 현장중심의 찾아가는 안전서비스 제공을 통한 생활민방위 활성화 기여

□ 개 요

- 민방위 및 재난예방·복구활동으로 재난전담조직 활용
 - ※ 주부민방위기동대(2008. 5.) : 12개 읍면 125명 구성(대장:이선숙)
- 안전체험교육을 통한 재난안전지킴이로 육성
- 군정 홍보도우미 활용

□ 그 간 추진사항

- 간담회 개최 : 2. 24. / 12명(읍면 주부민방위대장)
- 읍면별 활동실적 : 24회 230명
 - 민방위의 날 훈련 참여, 도로제설작업, 민방위시설장비 점검 등

□ 향후 추진계획

- 생활안전결의대회 참가 : 7. 27. ~ 7. 28. / 남해 / 20명
- 생활안전체험교육 : 7월 / 주부민방위대원 20명
- 안전체험교육(위탁교육) : 하반기 / 40명
- 주부민방위기동대 활동보고회 참여 : 12월

□ 문제점 및 대책

- 면 단위 주부민방위자원의 부족
- 각종 행사시 주부민방위대원 우선 활용 - 활성화 기여

13 지역방위 지원 및 비상대비태세 확립

- ◆ 안보역량 강화를 위한 지역방위 지원
- ◆ 완벽한 총무계획 작성으로 비상시 위기관리 능력 배양

□ 개요

- 지역예비군 전력강화 지원 : 34백만원
- 지역예비군 환경개선사업 지원 : 20백만원
- 지역 방위 근무자 위문
 - 대 상 : 군 장병, 전·의경, 공익근무요원, 의무소방
 - 시 기 : 연 2회(설, 추석)
- 비상대비태세 확립
 - 총무실시계획 심사강화(문제점 반영, 계획별 연계성)
 - 중점자원 확인의 날 행사 : 연 2회(해군군수사령부 참여)
 - 군민과 함께하는 을지연습 : 다양한 체험행사 실시
- 통합방위협의회 운영 - 분기 1회 정기회의 소집

□ 그 간 추진사항

- 중점자원 확인의 날 행사 : 5. 18. / 18명
- 통합방위협의회 : 1. 14. / 15명 / 2010년 협의회운영비 예산심의
- 설 명절 군 장병 등 위문
- 예비군 교관연구실 설치공사 완료

□ 향후 추진계획

- 군민과 함께하는 2010년 을지연습 실시 : 8. 16. ~ 8. 19.(3박4일)
 - 도상연습, 전시주요현안토의, 실제훈련 실시

□ 문제점 및 대책

- 비상대비종합정보시스템 활용 중앙통제단, 도 메시지 처리
 - 상황전파 및 보고요령 숙지 : 사전 직원교육 실시

14 실용민방위 교육 실시

- ◆ 학생대상 재난대비 교육을 통한 안전의식 고취
- ◆ 일반주민 대상 소화기, 소화전 교육 실시

□ 개 요

- 사업기간 : 2010. 3. ~ 10.
- 사업대상 : 학생, 일반주민 등
- 사업내용 : 화재발생시 대처요령 교육 및 안전체험 실시

□ 그 간 추진사항

- 농촌형 소화전, 소화기 교육 : 4월 ~ 6월 / 350명
- 재난안전 소화기 교육 : 5월 / 100명
- 학생대상 소화기 등 안전체험 : 5월 ~ 11월 / 관내 초·중학생

□ 향후 추진계획

- 학생대상 안전체험 교육 추진(소방서 합동)
- 농촌형 소화전, 소화기 교육 지속 추진 : 하반기

□ 문제점 및 대책

- 주민 참여의식 결여
 - 농번기를 피해 찾아가는 안전교육 유도

Ⅲ 당면 현안사업

1 거창위천 생태하천 조성사업

- ◆ 거창읍 도심 관통 하천으로서 인위적인 하천정비로 본연의 모습 상실
- ◆ 자연친화적인 하천환경 복원과 지역민의 친수공간 조성

□ 개 요

- 하 천 명 : 거창위천(지방하천/경남도)
- 구 간 : 거창읍 대동리(합수) ~ 상림리(건계정)
- 사 업 비 : 12,700백만원(국비 60%, 지방비 40%)
- 사 업 량 : L=5.0km
- 기 간 : 2009. 9. ~ 2013. 12.

□ 그 간 추진사항

- 생태하천 대상지 선정 및 예산 확정 시달(국토해양부) : 2009. 9.
- 하천구역 내 농지 보상 : 2009. 12. ~ 2010. 12.
- 기본 및 실시설계 용역 : 2010. 4. ~ 2011. 2.

□ 향후 추진계획

- 생태하천 조성계획(안) 주민공청회 및 전문가 자문 : 2010. 8. ~ 9.
- 경남도 심의 및 승인 : 2010. 11.
- 공사 착공 및 준공(예정) : 2011. 2. ~ 2013. 12.

□ 문제점 및 대책

- 국·도비 배정 시 준비 확보 상황과 집행률을 고려하는 매칭펀드 방식으로 준비부담액의 적기 확보가 시급
- 사업의 추진을 위해 매년 당초 예산에 적정한 준비 지속 확보

2 동천 재해위험지구 정비사업

- ◆ 상습 재해위험지구의 근원적 해소를 위해 금년도에 변경 수립된 하천기본계획 따라 추가 사업계획 반영·정비하여 재해예방

□ 개요

- 사업명 : 동천 재해위험지구 정비사업
- 위치 : 거창읍 대동리·가지리 지내
- 기간 : 2009. ~ 2012.
- 사업현황

(단위 : 백만원)

총 현황			기 시행(2009~2010)			향후시행(2011~2012)		
사업량	사업비		사업량	사업비		사업량	사업비	
-교량 4개소	계	13,020	-교량 2개소	계	7,020	-교량 2개소	계	6,000
-하천정비 L=600m	국비	7,152	-우수저류지 V=45,000m ³	국비	3,252	-하천정비 L=600m	국비	3,900
- 우수저류지 V=45,000m ³	도비	3,968	(토지/건물보상)	도비	1,868	(토지/건물보상)	도비	2,100
	군비	1,900	A=20,000m ²	군비	1,900		군비	-

※ 2011년 동천 예산확보 계획 : 3,250백만원(국비 : 1,950, 도비 : 1,300)

□ 그 간 추진사항

- 동천 우수저류지 설치사업

일 정	내 용	비 고
2009. 2.	- 동천우수저류지 공모신청	
2009. 3.	- 동천우수저류지 확정시달	
2009. 5.	- 실시설계 착수	
2009. 6.	- 설계심의(소방방재청)	
2009. 8.	- 공사착공	
2010. 6.	- 자동제어시스템(TM/TC) 착공	
2010. 7.	- 준공(예정)	※공정율 80%

○ 동천 재해위험지구 정비사업

일 정	내 용	비 고
2008. 9.	- 하천기본계획 변경 타당성용역	
2008. 10.	- 하천기본계획 변경 건의	
2008. 12.	- 경남도 하천기본계획 변경용역 착수	
2009. 10.	- 경남도 하천기본계획 변경용역 완료	
2009. 12.	- 지방하천관리위원회 심의	
2010. 1.	- 하천기본계획 변경고시	
2010. 6.	- 일부 보상협의 개시(1,420백만원)	
2010. 6. ~	- 제2차 중기정비계획 변경 추진	

□ 향후 추진계획

- 금년 7월 완공되는 동천 우수저류지 주변 도심공원화 필요
⇒ 산림환경과, 도시건축과
- 동천 재해위험지구는 제2차(2011~2015) 중기정비계획 변경과 사업비 확보를 위해 관련부처 지속방문
⇒ 소방방재청 재해경감과

□ 문제점 및 대책

- 하천기본계획 변경에 따라 재해위험지 정비사업 시급하나 예산 적기 확보 곤란
⇒ 추후 경남도에 우리군 현안사업 건의 시 최우선 반영 요청