

거창화강석연구센터 지원 출연안

의안 번호	2021 - 123
----------	------------

제출자	거창군수
-----	------

1. 제안이유

- 「거창화강석 연구센터 설립 및 운영지원 조례」에 따라 거창화강석 연구센터의 원활한 사업수행을 위해 출연금을 지원하고자 함

2. 주요내용

가. 출연개요

- 근거법령 : 「거창화강석 연구센터 설립 및 운영지원 조례」 제7조 및 제9조
- 대 상 : 재단법인 거창화강석연구센터(이사장 구인모)
- 사 업 비 : 280백만원(출연 예정금액)
- 2022 예산편성 요구사항 (단위 : 백만원)

사업기간	2021년 예산액	2022년 요구액*	재 원 별				
			계	균 특	도 비	균 비	기 타
2022년	180	280	280			280	

※ 2021년 출연금 180백만원(2021년 대비 100백만원 증액)

- 사업내용
 - (재)거창화강석연구센터 인건비 지원 등 : 200백만원
 - (재)거창화강석연구센터 석재압축강도 시험기 구입 : 80백만원

나. 예산증액사유

- 거창 석재산업 발전의 증추기능을 맡고 있는 거창화강석연구센터의 연구업무 직원 충원으로 인한 인건비를 지원하고
- 2008년 최초 구매 이후 내구연한(10년) 경과 및 사용빈도 증가로 유지 보수에 어려움이 있어 신규 구입하여 지원함이 필요

3. 관련법규 및 조례

- 「거창화강석 연구센터 설립 및 운영지원 조례」 제7조 및 제9조

4. 참고사항

- 관계법령 : 붙임 1
- 출연 기관현황 : 붙임 2

관 계 법 령

거창화강석 연구센터 설립 및 운영지원 조례

(제정) 2006.12.12 조례 제1825호

(일부개정) 2008.01.14 조례 제1878호

제 1조 (목적)

이 조례는 거창화강석 산업의 육성과 기술지원을 위하여 재단법인 거창화강석연구센터를 설립하고 그 운영 및 지원에 관하여 필요한 사항을 규정함을 목적으로 한다.(개정 2008. 1. 14)

제 2조 (법인격 및 명칭)

연구센터는 「민법」 제32조의 규정에 의한 재단법인으로 하며, 그 명칭은 재단법인 거창화강석연구센터(이하 “연구센터” 라 한다)라 한다.(개정 2008. 1. 14)

제 3조 (사무소)

연구센터의 주된 사무소의 소재지는 정관으로 정한다.

제 4조 (운영 등)

① 연구센터의 설립·운영 및 해산에 관한 사항은 「민법」 및 관계 법령이 정하는 바에 따라 정관으로 정한다.(개정 2008. 1. 14)

② 연구센터가 정관을 변경하고자 하는 경우에는 거창군수(이하 “군수”라 한다)의 승인을 얻어야 한다.

제 5조 (임원)

① 연구센터에는 이사장 1인을 포함한 15인 이내의 이사와 감사 2인을 둔다.

② 이사는 당연직 이사와 선임직 이사를 두되 임기와 임면 및 직무 등에 관한 사항은 정관으로 정한다.

제 6조 (사업)

연구센터는 다음 각 호의 사업을 수행한다.

1. 안정적인 원석 확보 및 자연 친화적인 폐석산 복구기술개발사업
2. 화강석 신소재 산업기술기반조성사업
3. 산·학·연 공동기술연구개발과 시험생산 등 실용화 사업
4. 산업기술 데이터베이스 구축 등 정보유통망 구축 운영사업
5. 화강석 제품의 성능 시험 및 검사, 품질 평가 등 사업
6. 정부·지방자치단체·기업 등의 위임·위탁사업과 용역사업
7. 산업인력 교육 및 기술지도 사업
8. 그 밖에 연구센터의 설립목적 달성을 위하여 필요하다고 인정되는 사업

제 7조 (재산조성 및 운영경비)

연구센터의 설립·운영 및 사업추진에 필요한 재산과 운영경비는 다음 각 호의 재원으로 조성하거나 충당한다.

1. 정부·지방자치단체의 출연금 또는 보조금
2. 자체수익사업으로 인한 수입금
3. 기타 수입금

제 8조 (수익사업)

연구센터는 제6조의 사업을 원활하게 수행하기 위하여 재단설립목적에 반하지 아니하는 범위 안에서 수익사업을 행할 수 있다.

제 9조 (출연금 등의 지원)

- ① 군수는 연구센터의 사업수행을 원활하게 하기 위하여 운영경비와 필요한 사업비를 예산의 범위안에서 출연금 또는 보조금으로 지원할 수 있다.
- ② 연구센터가 제1항의 규정에 의하여 군수에게 보조금 등을 요청하는 경우에는 미리 사업계획과 운영방법 등을 작성·제출하여 군수의 승인을 얻어야 한다.

제 10조 (공무원의 파견 및 겸임)

군수는 연구센터의 원활한 사업추진을 위하여 관계 법령이 정하는 바에 따라 소속 공무원을 파견하거나 겸임하게 할 수 있다.

제 11조 (업무의 위탁)

- ① 군수는 연구센터가 수행하는 사업과 유사하거나 관련이 있는 사업 또는 업무를 연구센터에 위탁하여 수행하게 할 수 있다.
- ② 군수는 제1항의 규정에 의한 사업 또는 업무 위탁시 이에 수반되는 경비를 별도 협약에 따라 지원할 수 있다.

제 12조 (보고 및 검사)

군수는 필요한 경우, 연구센터의 경영상황 및 중요사항을 보고하게 하거나 소속 공무원으로 하여금 검사하게 할 수 있다.

제 13조 (시행규칙)

이 조례의 시행에 관하여 필요한 사항은 규칙으로 정한다.

부 칙

이 조례는 공포한 날부터 시행한다.

부칙(조례 제1878호 거창군 조례 제명 띄어쓰기 등 일괄개정조례 제정 2008.1.14.)

이 조례는 공포한 날부터 시행한다.

참고자료(거창화강석연구센터 현황)

I 연구센터 일반현황

□ 설립근거

- 민법 제32조 및 「농림축산식품부장관 및 그 소속청장 소관 비영리 법인의 설립 및 감독에 관한 규칙」 제4조에 따라 비영리 법인 설립허가
- 지방자치단체 출자·출연기관의 운영에 관한 법률 및 시행령
- 거창화강석 연구센터 설립 및 운영지원 조례

□ 연구센터 현황

- 법인명 : 재단법인 거창화강석연구센터(이사장 : 거창군수)
- 법인허가(설립등기) : '07. 1. 31.(자본금 : 10백만원(거창군 출연))
- 임원현황 : 이사장 외 14명 (이사 10, 감사 2, 간사 1, 고문 1)
- 직원현황 : 총 6명(센터장 1, 연구직 3, 생산직 2)

II 거창화강석 산업현황

□ 석재산업 현황

○ 채석 및 가공업체 현황

- ▶ 종사인구 대비 지역경제 활성화에 기여도가 높음

(물류, 유류, 기계, 공구 등 지역경제에 재투자 비율이 높음)

(단위 : 개소 / 명 / 백만원)

구분	계	석산협회	석재조합
업체수	34	12 (원석 11, 골재 1)	22 (회원 18, 비회원 4)
종사자수	203	101	102
매출액 (2020년)	56,845	30,682	26,163
농가조수익 (2020)	쌀(51,031), 사과(97,773), 딸기(39,333), 한우(123,379)		

※ 비회원사(수가공), 유통업, 중간소매, 석시공 등은 매출액 제외

○ 석재 관급시장 연간 매출 규모(조달청)

- ▶ 관급시장규모 대비 거창지역 매출규모는 동일 수준을 유지 중임
(원석, 인건비, 유류비, 물류비 등 부대비용의 증가로 내부 수익성은 악화)

(단위 : 백만원)

관급시장	2015	2016	2017	2018	2019	2020
전 국	314,004	338,487	384,960	374,732	371,758	380,103
거 창	38,870	40,652	38,200	44,364	38,971	38,390
거창매출규모	12%	12%	10%	12%	10%	10%

※ 관급계약 매출액 기준으로 사급 및 기타 석제품은 제외

Ⅲ

연구센터 주요업무 추진실적 및 성과

□ 2021년도 성과목표 및 현 실적

구 분		'21년도 성과 목표	'21년도 실적 (9월말)
기업지원 (석산/가공)	기업애로사항 지원	20건	16건
	기업샘플/시제품 제작	20건	55건
	원산지 검증 지원	5건	1건
	석재 시험분석 지원	500건	530건
	채석/사면 평가 지원	4건	3건
	석재 대외업무 지원	20건	8건
	홍보 마케팅 지원	10건	2건
학술연구용역	한라산 모니터링 외	5건	6건
연구개발	기술개발 및 제품화	2건	4건
경영수익	공인시험기관 운영	200,000천원	183,826천원
	채석/사면 평가 지원	70,400천원	35,200천원
	학술연구용역	129,600천원	83,466천원
	기타 수익금	-	5,771천원
	합 계	400,000천원	308,263천원

□ 주요업무 추진실적

○ 석재관련 기업지원 및 애로사항 해결

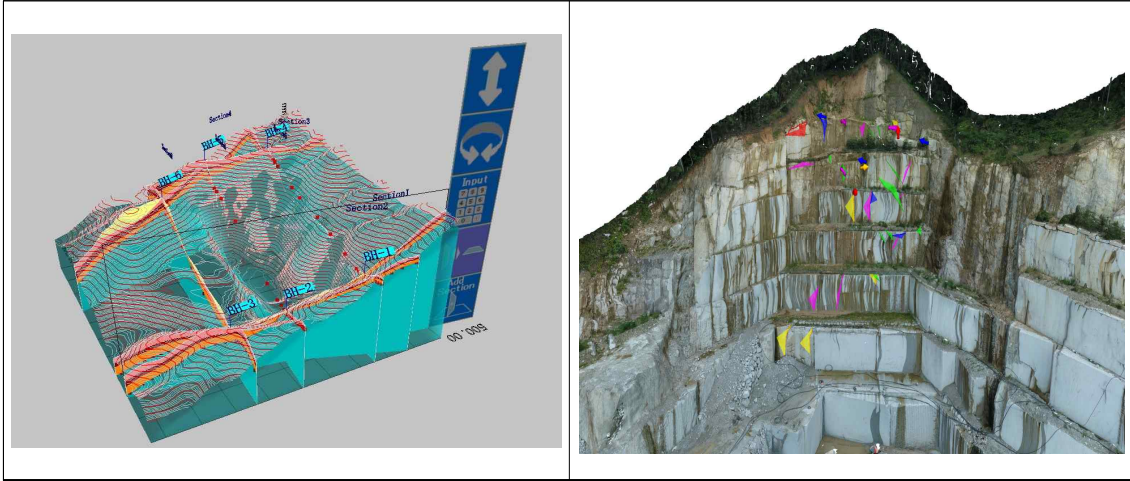
- ▶ 라돈, 석면 등 유해성 분석을 통한 거창화강석 품질우수성 확보
- ▶ 석재가공부산물 재활용 방안 및 유해성 분석 지원

○ “석재산업 진흥에 관한 법률”제정 및 관련업무 추진

- ▶ 석재산업에 관한 법률 제정업무 지원 및 참여
- ▶ 거창화강석 산업을 대상으로 한 “석재산업진흥지구 기초연구”수행

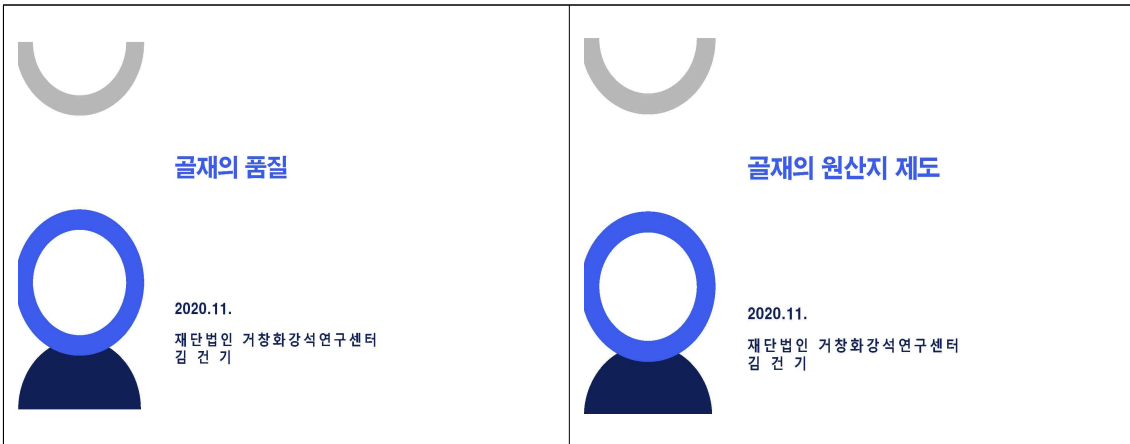
○ 거창지역 원석확보를 위한 석산인허가 업무지원

- ▶ 석산 인허가 관련 현황 분석 및 개발방향 업무협의
- ▶ 토석채취 허가를 위한 평가 분석 지원 등



○ 공공·민간부문 학술연구용역 수행

- ▶ ‘석재 및 골재자원 종합관리계획 수립’ 관련 업무지원
- ▶ 국토교통부 골재자원조사/골재 불소 발생평가 등

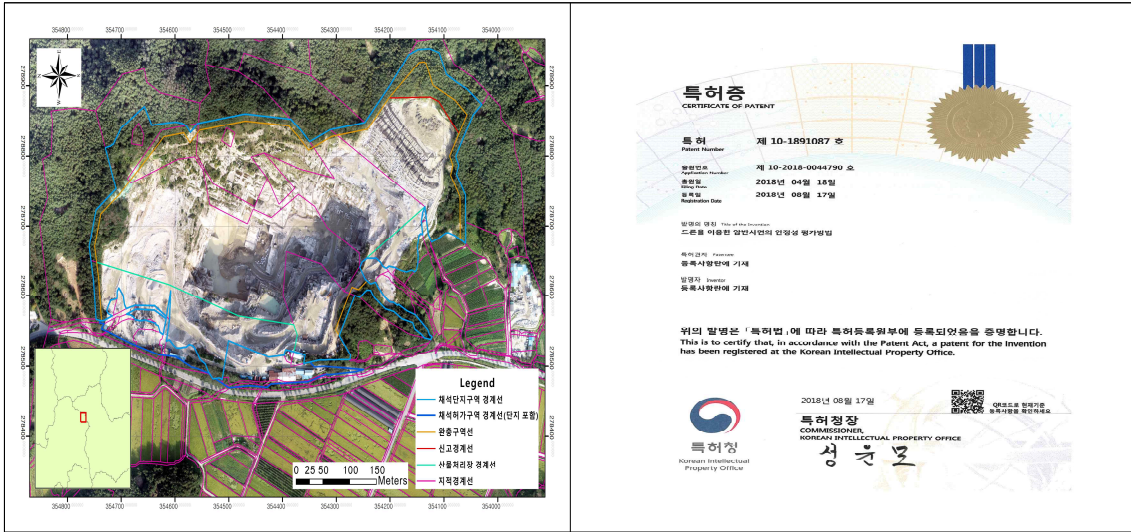


○ 석재품질평가 시스템 구축 및 서비스 확대

- ▶ 거창화강석 품질기준 마련 → 석재 원산지 검증 기술개발
- ▶ 관세청, 조달청, 한국석재공업협동조합 원산지 검증 활동

○ 채석 경제성 및 사면 안정성 평가 시스템 구축

- ▶ 무인항공기를 이용한 채석 경제성 및 사면 안정성 평가 지원
- ▶ 개발 기술의 지식재산권 확보(특허 1건 등록)

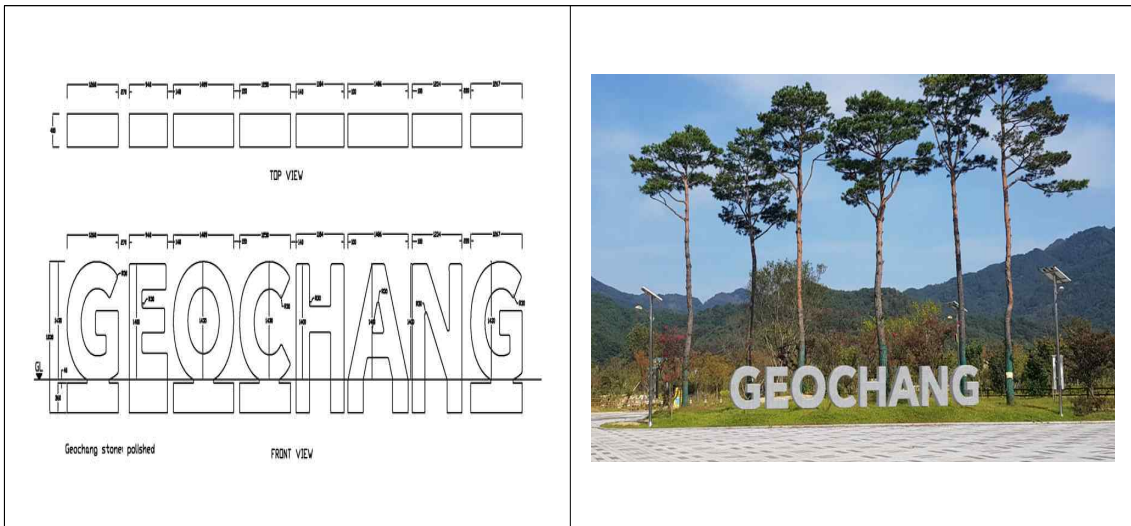


○ 석재가공 방법 및 표면처리 기술개발

- ▶ 폐자재를 이용한 사고석 제조 및 가공방법
- ▶ 자동 톱다듬을 이용한 빗살무늬 판석 제조 및 가공방법

○ 지역 관광자원 및 기업 매출증대 기여

- ▶ 거창화강석 활용 조형 및 시설물 제품디자인 4종 개발
- ▶ 창포원 설치를 통한 대외 관심도 증대 및 지역 관광자원 확보
- ▶ 거창화강석 활용에 따른 관내 기업 약 95백만원 수익창출



□ 석재산업 활성화를 위한 지원성과

○ 거창 친환경 석재 융복합 산업화

- ▶ 추진대상 : 거창군, 거창석산협회, 거창석재조합(주), 연구센터
- ▶ 원자재 및 가공 생산기반시설 지원 등 : 528백만원(2020년도)
- ▶ 토석채취에 따른 비산먼지 저감, 수가공 → 자동화 설비지원



○ 2021년도 석재채취·가공업 환경피해 저감사업 국비확보

- ▶ 미세먼지, 소음, 진동 등 환경피해를 저감하여 지역주민 및 업계 종사자 생활환경개선 등을 위한 재정확보 및 관련기업 업무지원
- ▶ 석재 채취업 10개 업체 총 385백만원 국비 확보
- ▶ 석재 가공업 7개 업체 128백만원 국비 확보

○ 공인시험분석 서비스 및 석재 원산지 검증활동 지원

- ▶ 거창 관내 32개 업체 시험수수료 50% 할인 및 우선지원
- ▶ 석재시험분석(398건), 골재시험분석(207건) 지원
- ▶ 국내 유일의 석재 원산지 검증기관 → 거창화강석 사용 유도
- ▶ 원산지 검증에 따른 효과 : 거창화강석 보호 및 업체 매출 증대
- ▶ 울산지역 관급 물량에 대한 관내업체 계약이 약 77% 정도 체결됨

(단위 : 백만원)

구 분	2013	2017	2018	2019	2020
울산전체 관급물량	1,819	2,963	3,223	2,958	2,482
울산지역 "ㄷ"석재	1,114	8	6	-	-
거창지역 관내업체	520	2,470	2,221	1,813	1,918
타 지역 석재업체	202	485	1,005	1,145	564
합 계	1,836	2,067	2,963	3,223	2,958

○ 거창화강석 기술개발 및 상용화 실적(2020년 12,574백만원 매출)

- ▶ 가공조경석 형상평가 기술개발 및 규격화 : 12,227백만원
- ▶ 폐자재를 활용한 굴림보도판석 개발 : 202백만원
- ▶ 성곽석 제조 및 가공기술 개발 : 50백만원
- ▶ 조형물, 열주, 벤치, 앉음벽 등 제품 개발 : 95백만원
- ▶ 미끄럼 방지를 위한 무광택 판재 품질기준 마련
- ▶ 가공용 톱을 이용한 빗살무늬 판석 제조방법 및 제품 개발

○ 기업지원을 통한 제품화 실적

- ▶ 지원업체명 : 스톤 아이 앤 에스
- ▶ 지원내용 : 교통안전경계석 제품 디자인 및 개발, 품질분석 및 컨설팅, 중소벤처기업부 벤처나라 등록(2020. 12. 14) 지원 등
- ▶ 매출실적 : 포항시 외 7개소 총 32,450천원(2021. 9월말 기준)

거창 한들교 회전교차로 설치전경	
주간	
야간	

□ 석분슬러지 처리 및 재활용 지원

○ 석분슬러지 처리 및 재활용을 위한 유해성 분석지원

- ▶ 석재 가공시 발생하는 석분슬러지의 처리 및 재활용 방안을 모색
- ▶ 석분슬러지 관련 각종 시험, 분석업무 등 기업지원 및 애로사항해결
- ▶ 석분슬러지 유해성 분석 ⇒ 관내 업체 유해성 분석지원

구 분	대 상	구 분	대 상
토양오염공정시험	17개 업체 지원	토양용출시험	5개 업체 지원

□ 연구개발을 통한 성과 활용

연구개발 추진내용	실적 및 성과	기업체 공동개발 및 기술지원	연구센터 수익사업 기업체공동기술개발
석제품질 평가	석재원산지 검증/판별방법	석재원산지검증 조달청원산지검증	원산지검증수수료
	국제공인시험 기관인정	거창업체(50%할인) 시험분석지원	거창지역/전국 시험분석 수수료
	단체표준 시험기관지정	전국석재관련업체 시험분석 지원	가공조경석형상평가 기술개발용역수행 (특허1건등록/2건출원)
급경사지 안정성평가 기술개발	급경사지안정성 평가분석	사면안정성평가/보강 (3개업체 지원)	거창 및 타 지역 사면안정성평가
	사면안정성평가 시스템 구축	석산인허가관련지원 석산 환경재해평가 및 사면분석 지원	드론을 이용한 사면 평가/지형변화 특허2건출원 준비중
석분슬러지 광물자원화	석분슬러지 유해성 분석	폐기물유해성평가 업무지원(24개업체)	재활용관련기술 (세라믹기술연구원)
	석분재활용 가능성 평가	폐기물 투수/다짐 시험분석지원 폐기물관련법 개정(석산복구사용)	석분활용방안 (도시건축과 연계, 특허 1건 출원)
문화관광 콘텐츠개발	디자인/실용화 제품	석재활용제품개발 (기업체 공동개발)	기업체 공동기술 개발 (특허1건출원 준비중) 컬링스톤 상용화
	CNC 장비활용 개발	CNC 장비 활용 가공제품제작지원	
석재표면 처리기술 개발	컬러석재 제조방법	컬러석재 시제품	기업체 공동기술 개발 (특허 3건 출원) 한영대리석 사고석 모동석재 표면처리 (혼드, 브러쉬 등)
	석재표면 처리방법	샘플제작/납품 석재표면처리기술 (기업체공동개발)	

IV**연구센터 향후 운영계획****□ 석재산업 추진방향**

- 석재산업 발전기반 조성 및 산업 경쟁력 강화를 지원함으로써, 거창 화강석 산업 중흥을 통한 지역경제 활성화 목적
- 석재산업 진흥에 관한 종합계획(산림청)을 기초로 하여 기본계획 수립-거창화강석 산업발전 기반조성-산업지원 및 육성의 단계별 추진

□ 주요 추진사업

- 거창화강석 산업발전 방향 검토
 - 사업목적 : 거창화강석 산업지원 방향 설정 및 계획수립 자료 확보
 - 사업내용 : 산업대분류상 거창화강석 산업이 차지하는 비중과 지역경제 기여효과 정량적 분석 및 거창화강석 산업발전 방향 검토

- 거창화강석 정밀 매장량 평가 지원
 - 사업목적 : 양질의 석재확보 및 원석공급 부족해결 지원
 - 사업내용 : 시추조사 및 과학적 평가방법을 통해 가용가능 원석 확보를 위한 정밀 매장량 평가 지원
 - ※ 매장량 조사결과를 바탕으로 거창화강석 산업진흥지구 지정 계획수립 시 기초자료로 활용

- 조달전문검사기관 지정 추진
 - 사업목적 : 조달전문검사제도 시행에 따른 품질검사서비스 지원
 - 사업내용 : 거창화강석연구센터의 조달전문검사기관 지정을 추진함으로써, 관급시장 내 기업 경쟁력 강화 및 판로확대 기회 지원

- 거창화강석 산업진흥지구 지정 신청
 - 사업목적 : 거창화강석 산업진흥 도모를 위한 재정지원 확보
 - 사업내용 : 채석지구(골재 포함) 2개소, 가공 및 연구지구 1개소 지정 신청

□ 기대효과

- 지역에서 차지하는 거창화강석 산업의 중요성 인식 제고
- 원활한 원석공급으로 거창화강석 산업 활동의 연속성 보장
- 채석부터 가공까지 거창화강석 산업의 원스톱 종합지원 체계 완성
- 석재산업진흥지구 지정에 따른 행정 및 재정적 지원방안 마련
- 석재산업을 선도하는 거창군 위상 및 거창화강석 산업 중흥 기대

【 출연기관 현황 】

재단법인 거창화강석연구센터

설립근거	법률 : 지방자치단체 출자·출연기관의 운영에 관한 법률 제4조, 민법 제32조			전화번호 : 055-943-3924			
	규칙 : 농림축산식품부장관 및 그 소속 청장 소관 비영리법인의 설립 및 감독에 관한 규칙 제4조			홈페이지 : granite.re.kr			
주요연혁	법인설립허가 : '07. 1. 31		기관형태 (출자, 출연)	출연기관			
인원현황 ('21. 9. 현원기준)	계		정규직	비정규직			
	6명		6명	0명			
임원 ('21. 9.기준)	직책 (직책명)	성명 (익명처리)	주요경력 (가장 최근의 1개 경력만 기재)	임기 (법령상 정해진 임기 기재)			
	이사장	구○○	거창군청(거창군수)	당연직			
	상임이사	최○○	(재)거창화강석연구센터장	"			
	비상임이사	이○○	경남도립거창대학 산학협력단장	"			
		최○○	NH농협은행 거창군지부장	"			
		조○○	거창석재조합(주) 대표	"			
		김○○	거창석산협회장	"			
		김○○	거창군청(미래전략과장)	"			
		주○○	경남도립거창대학 교수	'19. 3. 21. ~ '22. 3. 20.			
		김○○	한국승강기대학 교수	'19. 3. 21. ~ '22. 3. 20.			
	감사	임○○	한국석재공업협동조합	'19. 3. 21. ~ '22. 3. 20.			
		강○○	거창군청(산림과장)	당연직			
	고문	변○○	변법식변호사사무소 대표	'19. 3. 21. ~ '22. 3. 20.			
강○○		모동기업사 대표	-				
주요기능	거창화강석 1, 2차산업 관련 기업지원, 연구 및 개발, 품질유지 및 관리, 공인시험 서비스 등 석재산업 경쟁력 강화 지원						
자본금 ¹⁾ (단위:백만원)	10 (직전연도말 기준)			출자·출연액 (단위:백만원)	180		
최근3년간 예산 현황 (단위:백만원)	연도	2019	2020	2021	재무현황 (백만원) '20.12.31기준	자산	450 (자산 총액)
	예산액 ²⁾	733	806	887		부채	11 (부채 총액)
	지자체 지원액 ³⁾	180	180	180		자본 ¹⁾	439 (자본금 총액)
경영성과 (단위:백만원) '20. 12. 31.기준	총수익			총비용		당기순이익	
	383			244		122	

1) 자본금은 자본(자산-부채)의 한 부분이며, 자본은 자본금, 자본잉여금, 이익잉여금으로 구성됨

2) 해당 기관의 매 회계연도별 확정된 예산액

3) 해당 기관 예산액(2) 번항목)중 지자체가 보조한 금액

※ 위 항목중 해당사항이 없으면 '공란'으로 처리